

Старосуркинский сельский Совет
Альметьевского муниципального района
Республики Татарстан

РЕШЕНИЕ

от «__» _____ 2025 года

№ _____

Об отмене решения Совета муниципального образования «Старосуркинское сельское поселение» Альметьевского муниципального района Республики Татарстан от 25 декабря 2012 года №127 «Об утверждении генерального плана Старосуркинского сельского поселения Альметьевского муниципального района Республики Татарстан»

В соответствии с Градостроительным кодексом Российской Федерации, Федеральным законом от 20 марта 2025 года № 33-ФЗ «Об общих принципах организации местного самоуправления в единой системе публичной власти», руководствуясь Уставом муниципального образования «Старосуркинское сельское поселение» Альметьевского муниципального района, в рамках правового мониторинга

Старосуркинский сельский Совет РЕШИЛ:

1. Отменить решение Совета муниципального образования «Старосуркинское сельское поселение» Альметьевского муниципального района Республики Татарстан от 25 декабря 2012 года №127 «Об утверждении генерального плана Старосуркинского сельского поселения Альметьевского муниципального района Республики Татарстан».
2. Обнародовать настоящее решение на специальных информационных стендах, расположенных на территории населенных пунктов: с. Старое Суркино, ул. Центральная, д.77, с. Новое Суркино, ул. Центральная, д.12а, разместить на «Официальном портале правовой информации Республики Татарстан» (PRAVO.TATARSTAN.RU) и на сайте Альметьевского муниципального района в информационно-телекоммуникационной сети «Интернет».
3. Настоящее решение вступает в силу после его официального опубликования (обнародования).
4. Контроль за исполнением настоящего решения оставляю за собой.

Глава Старосуркинского
сельского поселения

Е.В. Якушкин

РЕШЕНИЕ

Совета муниципального образования «Старосуркинское сельское поселение»
Альметьевского муниципального района Республики Татарстан

№127

25.12.2012 г

Об утверждении генерального плана
Старосуркинского сельского поселения
Альметьевского муниципального района
Республики Татарстан

В соответствии с п. 20 части первой ст. 14 ФЗ от 06.10.2003 № 131-ФЗ «Об общих принципах организации местного самоуправления в Российской Федерации», части первой ст. 24 Градостроительного кодекса РФ, Уставом муниципального образования «Старосуркинское сельское поселение» Альметьевского муниципального района Республики Татарстан,

Совет Старосуркинского сельского поселения решает:

1. Утвердить генеральный план.
2. Поручить исполнительному комитету Старосуркинского сельского поселения опубликовать настоящее решение на официальном сайте Старосуркинского сельского поселения и на информационных стендах.

Глава Старосуркинского
сельского поселения



И.И. Альмукова

**Государственное унитарное предприятие Республики Татарстан
Головная территориальная проектно-изыскательская,
научно-производственная фирма
ТАТИНВЕСТГРАЖДАНПРОЕКТ**

Заказчик: Исполнительный комитет Старосуркинского сельского поселения
Альметьевского муниципального района Республики Татарстан

**ГЕНЕРАЛЬНЫЙ ПЛАН
СТАРОСУРКИНСКОГО СЕЛЬСКОГО ПОСЕЛЕНИЯ
АЛЬМЕТЬЕВСКОГО МУНИЦИПАЛЬНОГО РАЙОНА
РЕСПУБЛИКИ ТАТАРСТАН**

Утверждаемая часть

Положение о территориальном планировании

Казань 2012

СОДЕРЖАНИЕ

ВВЕДЕНИЕ.....	3
1. ПЕРЕЧЕНЬ МЕРОПРИЯТИЙ ФЕДЕРАЛЬНОГО, РЕГИОНАЛЬНОГО И МЕСТНОГО ЗНАЧЕНИЙ ПО ГЕНЕРАЛЬНОМУ ПЛАНУ СТАРОСУРКИНСКОГО СЕЛЬСКОГО ПОСЕЛЕНИЯ АЛЬМЕТЬЕВСКОГО МУНИЦИПАЛЬНОГО РАЙОНА.....	5
1.1. Общие организационные мероприятия	5
1.2. Мероприятия по развитию промышленного производства.....	5
1.3. Мероприятия по развитию агропромышленного комплекса	5
1.4. Мероприятия по развитию лесного комплекса.....	5
1.5. Мероприятия по развитию социальной инфраструктуры	7
1.5.1 Мероприятия по развитию жилищной инфраструктуры.....	7
1.5.2 Мероприятия по развитию сферы обслуживания.....	9
1.6. Мероприятия по развитию транспортной инфраструктуры Старосуркинского сельского поселения.....	12
1.7. Мероприятия по установлению границ населенных пунктов Старосуркинского сельского поселения.....	14
1.8. Мероприятия по развитию инженерной инфраструктуры	15
1.9. Мероприятия по охране окружающей среды.....	17
2. ТЕХНИКО-ЭКОНОМИЧЕСКИЕ ПОКАЗАТЕЛИ	18

ВВЕДЕНИЕ

Проект генерального плана Старосуркинского сельского поселения Альметьевского муниципального района Республики Татарстан разработан ГУП «Татинвестгражданпроект» на основании задания на проектирование.

Заказчиком на разработку генерального плана Старосуркинского сельского поселения является исполнительный комитет Старосуркинского сельского поселения Альметьевского муниципального района Республики Татарстан.

Генеральный план Старосуркинского сельского поселения Альметьевского муниципального района – документ территориального планирования, определяющий градостроительную стратегию, условия формирования среды жизнедеятельности, направления и границы развития территорий поселения, установление и изменение границ населенных пунктов в составе поселения, функциональное зонирование территорий, развитие инженерной, транспортной и социальной инфраструктур, градостроительные требования к сохранению объектов историко-культурного наследия и особо охраняемых природных территорий, экологическому и санитарному благополучию.

Генеральный план разработан на следующие временные сроки его реализации:

Первая очередь, на которую определены первоочередные мероприятия по реализации генерального плана – до 2020 года.

Расчетный срок, на который запланированы все основные проектные решения генерального плана – до 2035 года.

В соответствии со статьей 23 градостроительного кодекса Российской Федерации проект генерального плана Старосуркинского сельского поселения включает в себя:

Часть 1 (утверждаемая) в составе текстовых и графических материалов:

Текстовые материалы - Положение о территориальном планировании, которое включают в себя цели и задачи территориального планирования, перечень мероприятий по территориальному планированию и последовательность их выполнения по этапам реализации генерального плана.

Графические материалы содержит карты (схемы) территориального планирования.

Часть 2 Материалы по обоснованию проекта, которые разрабатываются в целях обоснования и пояснения предложений территориального планирования, для согласования и обеспечения процесса утверждения генерального плана сельского поселения, выполненные в составе текстовых и графических материалов.

Текстовые материалы включают в себя анализ состояния территории поселения, проблем и направлений ее комплексного развития, обоснование территориального и пространственно-планировочного развития, перечень мероприятий по территориальному планированию, этапы их реализации, перечень основных факторов риска возникновения чрезвычайных ситуаций природного и техногенного характера.

Графические материалы содержат схемы по обоснованию проекта генерального плана поселения.

При разработке генерального плана Старосуркинского сельского поселения Альметьевского муниципального района были использованы материалы Схемы территориального планирования Республики Татарстан, выполненной ГУП «Татинвестгражданпроект» в 2010 году, Схемы территориального планирования Альметьевского муниципального района Республики Татарстан, выполненной ГУП «Татинвестгражданпроект» в 2011 году, а также официальные данные представленные администрацией Альметьевского муниципального района и Старосуркинского сельского поселения, входящего в его состав.

1. ПЕРЕЧЕНЬ МЕРОПРИЯТИЙ ФЕДЕРАЛЬНОГО, РЕГИОНАЛЬНОГО И МЕСТНОГО ЗНАЧЕНИЙ ПО ГЕНЕРАЛЬНОМУ ПЛАНУ СТАРОСУРКИНСКОГО СЕЛЬСКОГО ПОСЕЛЕНИЯ АЛЬМЕТЬЕВСКОГО МУНИЦИПАЛЬНОГО РАЙОНА

1.1. Общие организационные мероприятия

В виду отсутствия информации по категориям земель и угодьям в их составе на территории Старосуркинского сельского поселения, мероприятиями генерального плана предлагается организация ведения учета распределения земель по категориям и угодьям в разрезе сельского поселения.

С целью определения перспектив развития Старосуркинского сельского поселения, генеральным планом предлагается разработка Программы социально-экономического развития Старосуркинского сельского поселения.

1.2. Мероприятия по развитию промышленного производства

Схемой территориального планирования Альметьевского муниципального района, генеральным планом Старосуркинского сельского поселения и иными программами и документами на период до расчетного срока не предусматривается размещение промышленного производства на территории поселения.

1.3. Мероприятия по развитию агропромышленного комплекса

В соответствии с мероприятиями Схемы территориального планирования Альметьевского муниципального района планируется дальнейшее развитие существующих направлений сельскохозяйственного производства Старосуркинского сельского поселения.

Схемой территориального планирования Альметьевского муниципального района, в Старосуркинском сельском поселении предлагается в с.Старое Суркино рекультивация территории недействующей фермы КРС площадью 1,77 га, после проведения рекультивации на данной территории предлагается организация площадки перспективного развития АПК. Генеральным планом Старосуркинского сельского поселения на первую очередь предлагается перефункциональное использование территории летнего лагеря скота с перемещением на новую территорию, южнее границ с.Старое Суркино на 50 м.

1.4. Мероприятия по развитию лесного комплекса

Мероприятий по развитию лесного и лесопромышленного комплекса генеральным планом Старосуркинского сельского поселения, Схемой территориального планирования Альметьевского муниципального района и иными программами и документами на период до расчетного срока не предусматривается.

Таблица 1.3.1

Перечень мероприятий по развитию агропромышленного комплекса в Старосуркинском сельском поселении

№ п/п	Населенный пункт	Наименование объекта	Вид мероприятия	Единица измерения	Мощность		Сроки реализации		Источник по мероприятию
					Существующая	Дополнительная	Первая очередь (2011-2020 гг.)	Расчетный срок (2021-2035 гг.)	
МЕРОПРИЯТИЯ РЕГИОНАЛЬНОГО ЗНАЧЕНИЯ									
1	с.Старое Суркино	Территория недействующей фермы КРС	рекультивация	га	1,77	-	+	+	СТП Альметьевского муниципального района, Генеральный план Старосуркинского СП
2	с.Старое Суркино	Летний лагерь скота	Перефункционалирование территории летнего лагеря скота с перемещением на новую территорию	га	0,7	-	+		Генеральный план Старосуркинского СП
МЕРОПРИЯТИЯ МЕСТНОГО ЗНАЧЕНИЯ									
1	с.Старое Суркино	Территория недействующей фермы КРС	площадки перспективного развития АПК	га	-	17,8	+	+	СТП Альметьевского муниципального района, Генеральный план Старосуркинского СП

1.5. Мероприятия по развитию социальной инфраструктуры

1.5.1 Мероприятия по развитию жилищной инфраструктуры

В генеральном плане Старосуркинского сельского поселения предусмотрено 5,6 га территории под новое жилищное строительство в с.Старое Суркино.

На первую очередь (период до 2020 г.) реализации генерального плана в поселении под индивидуальное жилищное строительство предусмотрено 2,2 га территории в с.Старое Суркино, ориентировочно 1,47 тыс.кв.м жилой площади (15 участков).

На расчетный срок (период 2021-2035гг.) генерального плана в поселении под индивидуальное жилищное строительство предусмотрено 3,4 га территории в с.Старое Суркино, ориентировочно 2,27 тыс.кв.м жилой площади (23 участка).

Следует отметить, что новое жилищное строительство на территории с.Старое Суркино будет осуществляться также и за счет сноса ветхих жилых домов, а также строительства домов на свободных территориях в сложившейся застройке внутри населенного пункта.

Увеличение общей площади жилого фонда Старосуркинского сельского поселения произойдет в с.Старое Суркино – на 30,01 тыс.кв.м, в с.Новое Суркино – на 2,17 тыс.кв.м.

Таблица 1.5.1

Перечень мероприятий по развитию жилищной инфраструктуры в Старосуркинском сельском поселении

№ п/п	Населенный пункт	Наименование объекта	Вид мероприятия	Единица измерения	Мощность		Сроки реализации		Источник мероприятия
					Сущест вующая	Дополни тельная	Первая очередь (2011- 2020 гг.)	Расчетный срок (2021-2035 гг.)	
МЕРОПРИЯТИЯ МЕСТНОГО ЗНАЧЕНИЯ (ПОСЕЛЕНИЯ)									
1	с.Старое Суркино	жилой фонд на новых территориях	новое строительство	га	-	2,2	+		СТП Альметьевского муниципального района, Генеральный план Старосуркинского СП
						3,4		+	

1.5.2 Мероприятия по развитию сферы обслуживания

Учреждения образования

Дополнительное размещение новых или расширение существующих объектов дошкольного и общего образования и воспитания не предусматривается.

Внешкольные учреждения

Генеральным планом на первую очередь предлагается увеличение мощности кружков детского творчества при школе на 47 мест.

Амбулаторно-поликлинические учреждения

Существующие фельдшерско-акушерские пункты Старосуркинского сельского поселения полностью удовлетворяют прогнозные потребности населения в амбулаторно-поликлинических учреждениях.

Культурно - досуговые учреждения

Мероприятиями генерального плана не предусмотрено размещение новых объектов культуры.

Спортивные учреждения

Мероприятиями генерального плана размещение новых спортивных залов не предлагается.

Плоскостные спортивные сооружения

На первую очередь генерального плана в с.Старое Суркино предусмотрено строительство плоскостных сооружений площадью 1689 кв.м.

Бассейны

Мероприятиями генерального плана не предусматривается новое строительство плавательных бассейнов.

Предприятия торговли

Генеральным планом на первую очередь предусмотрено строительство предприятий торговли в с.Старое Суркино 88 кв.м торговой площади.

Кладбища

На первую очередь генерального плана предлагается закрытие кладбища в с.Новое Суркино, языческого кладбища и православного кладбища в Старое Суркино. В связи с этим, мероприятиями генеральным планом предлагается размещение новых кладбищ традиционного захоронения: в с.Старое Суркино кладбище площадью 0,5 га, в с.Новое Суркино кладбище площадью 0,5 га.

Полиция

Существующая система охраны правопорядка в Старосуркинском сельском поселении отвечает установленному нормативу.

Таблица 1.5.2

Перечень мероприятий по развитию сферы обслуживания в Старосуркинском сельском поселении

№ п/п	Населенный пункт	Наименование объекта	Вид мероприятия	Единица измерения	Мощность		Сроки реализации		Источник мероприятия
					Сущест вующая	Дополни тельная	Первая очередь (2011- 2020 гг.)	Расчетн ый срок (2021- 2035 гг.)	
МЕРОПРИЯТИЯ МЕСТНОГО РАЙОННОГО ЗНАЧЕНИЯ									
Учреждения образования									
1	с.Старое Суркино	Дополнительное образование, кружки детского творчества при СОШ	Организация дополнительных мест	мест	135	47	+		Генеральный план Старосуркинского СП
МЕРОПРИЯТИЯ МЕСТНОГО ЗНАЧЕНИЯ (ПОСЕЛЕНИЯ)									
Плоскостные сооружения									
1	с.Старое Суркино	Плоскостные сооружения	Новое строительство	кв.м	-	1689	+		СТП Альметьевского муниципального района, Генеральный план Старосуркинского СП
Предприятия торговли									
1	с.Старое Суркино	предприятие торговли	новое строительство	кв.м.торг. пл.	-	88	+		СТП Альметьевского муниципального района, Генеральный план Старосуркинского СП
Кладбища									
1	с.Старое Суркино	Кладбище	Закрытие	га	0,56	-	+		СТП Альметьевского муниципального района, Генеральный план Старосуркинского СП
2	с.Старое Суркино	Кладбище	Закрытие	га	0,05	-	+		СТП Альметьевского муниципального района, Генеральный план Старосуркинского СП

№ п/п	Населенный пункт	Наименование объекта	Вид мероприятия	Единица измерения	Мощность		Сроки реализации		Источник мероприятия
					Сущест вующая	Дополни тельная	Первая очередь (2011- 2020 гг.)	Расчетн ый срок (2021- 2035 гг.)	
3	с.Новое Суркино	Кладбище	Закрытие	га	0,65	-	+		СТП Альметьевского муниципального района, Генеральный план Старосуркинского СП
4	с.Старое Суркино	Кладбище	Новое строительство	га	-	0,5	+		Генеральный план Старосуркинского СП
5	с.Новое Суркино	Кладбище	Новое строительство	га	-	0,5	+		Генеральный план Старосуркинского СП

1.6. Мероприятия по развитию транспортной инфраструктуры Старосуркинского сельского поселения

В составе Генерального плана Старосуркинского сельского поселения Альметьевского муниципального района является развитие транспортной инфраструктуры в целях содействия экономическому росту за счет формирования дорожной сети, способной удовлетворить возрастающий спрос на перевозки автомобильным транспортом и обеспечить повышение скоростей движения, устранению «узких» мест транспортной сети и снижения транспортной дискриминации населения, повышения мобильности и деловой активности за счет обеспечения круглогодичного транспортного сообщения с населенными пунктами, для обеспечения транспортной доступности к объектам социальной защиты и местам приложения труда.

Планируемый транспортный каркас Старосуркинского сельского поселения формируется из автомобильных дорог регионального и местного значения.

Таблица 1.6.1

Перечень мероприятий по развитию транспортно-коммуникационной инфраструктуры

№ п/п	Местоположение	Наименование объекта	Вид мероприятия	Единица измерения	Мощность		Срок реализации		Источник мероприятия
					Сущест вующая	Новая (дополнит ельная)	Первая очередь (2011- 2020 гг.)	Расчетн ый срок (2021- 2035 гг.)	
МЕРОПРИЯТИЯ РЕГИОНАЛЬНОГО ЗНАЧЕНИЯ									
Автомобильные дороги									
1	Старосуркинское СП	Старое Суркино – Новое Суркино	капитальный ремонт (устройство асфальтобетонного покрытия)	км	1,05	-	+		СТП Альметьевского МР
МЕРОПРИЯТИЯ МЕСТНОГО ЗНАЧЕНИЯ									
Автомобильные дороги									
1	Старосуркинское СП	«Альметьевск – Лениногорск» - Старое Суркино	капитальный ремонт (устройство асфальтобетонного покрытия)	км	3,3	-	+		СТП Альметьевского МР

1.7. Мероприятия по установлению границ населенных пунктов Старосуркинского сельского поселения

Согласно Градостроительному кодексу Российской Федерации в генеральном плане поселения должны быть отражены границы населенных пунктов (в том числе границы образуемых населенных пунктов), входящих в состав поселения. Однако, в настоящее время, четких границ у населенных пунктов нет, поэтому одним из мероприятий генерального плана Старосуркинского сельского поселения является предложение по установлению границ населенных пунктов, входящих в состав данного поселения.

Генеральным планом Старосуркинского сельского поселения, Схемой территориального планирования Альметьевского муниципального района расширение и изменение границ с.Старое Суркино и с.Новое Суркино не предусматривается.

1.8. Мероприятия по развитию инженерной инфраструктуры

Таблица 1.8.1

Перечень мероприятий по водоснабжению

№ п/п	Наименование объектов	Мощность	Вид мероприятия	Состав мероприятия	Срок реализации		Значение	Размещение	Источник по мероприятию
					Начало	Окончание			
1	Реконструкция и замена сетей водоснабжения с применением труб из современных материалов на основе современных технологий в с. Старое Суркино	1,2км	реконструкция	реконструкция	2012	2020	МП	с.Старое Суркино	Генеральный план сельского поселения

Таблица 1.8.2

Перечень мероприятий по канализации

№ п/п	Наименование объектов	Мощность	Вид мероприятия	Состав мероприятия	Срок реализации		Значение	Размещение	Источник по мероприятию
					Начало	Окончание			
1	Строительство БОС на современных технологии удаления азота и фосфора, с системой обеззараживания ультрафиолетом и установками для обезвоживания и утилизации осадков сточных вод, дезинвазии сточных вод и осадка в с. Старое Суркино	140 м3/сут	строительство	Новое строительство	2012	2020	МП	с.Старое Суркино	Генеральный план сельского поселения

Таблица 1.8.3

Перечень мероприятий по санитарной очистке территории

№ п/п	Наименование объектов	Мощность	Вид мероприятия	Срок реализации		Значе- ние	Размещение	Источник по мероприятию
				Начало	Окон- чание			
1	Приобретение контейнеров для ТБО	36шт	организационное	2012	2020	МП	Старосуркинское СП	Генеральный план сельского поселения
2	Приобретение контейнеров для ТБО	36шт	организационное	2021	2035	МП	Старосуркинское СП	Генеральный план сельского поселения
3	Устройство площадок под контейнеры для ТБО	12шт	организационное	2012	2020	МП	Старосуркинское СП	Генеральный план сельского поселения
4	Устройство площадок под контейнеры для ТБО	12шт	организационное	2021	2035	МП	Старосуркинское СП	Генеральный план сельского поселения

1.9. Мероприятия по охране окружающей среды

Таблица 1.9.1

*Перечень мероприятий, предлагаемых к реализации
в Старосуркинском сельском поселении*

Наименование объектов	Вид мероприятия	Очередность строительства		Примечание
		1 очередь	расчетный срок	
Перефункционалирование территории летнего лагеря скота с перемещением на новую территорию	организационное мероприятие	+		Перенос южнее границ с.Старое Суркино на 50 м
Закрытие двух свалок ТБО с последующей рекультивацией территории	инженерно-техническое мероприятие	+		
Проведение мероприятий по сокращению санитарно-защитной зоны биотермической ямы либо по её переносу	организационное мероприятие	+		
Проведение мероприятий по обоснованию размеров и организации режима территории санитарно-защитных зон объектов нефтедобычи ОАО «Татнефть» в целях исключения воздействия на жилую застройку	организационное мероприятие	+		
Перефункционалирование жилой застройки в с.Старое Суркино, расположенной в санитарно-защитной зоне кладбища	организационное мероприятие			по мере физического износа
Закрытие кладбища, расположенного в 340 м к югу от с.Новое Суркино	организационное мероприятие	+		
Закрытие для захоронений той части кладбища, расположенного в 340 м от северной границы с. Старое Суркино, что попадает в границы водоохранной зоны водотока	организационное мероприятие	+		
Создание лесо-лугового пояса у с. Новое Суркино	строительство	+		
Создание озеленения специального назначения вдоль автодорог	строительство	+		Мероприятия будут способствовать снижению уровня шума от автотранспорта, а также уровня загрязнения атмосферного воздуха вблизи автодорог

2. ТЕХНИКО-ЭКОНОМИЧЕСКИЕ ПОКАЗАТЕЛИ

Таблица 2.1

Баланс использования территории Старосуркинского сельского поселения

Наименование территории	Существующее положение		Расчетный срок	
	га	%	га	%
Общая площадь территории Старосуркинского сельского поселения, в т.ч.:	4330	100	4330	100
Территории населенных пунктов – всего, в том числе:	238,50	5,5	238,50	5,5
- с.Старое Суркино	163,98	3,8	163,98	3,8
- с.Новое Суркино	74,52	1,7	74,52	1,7
Территории инженерно-технической инфраструктуры	3,4	0,08	3,4	0,08
Территории производственных объектов	11,6	0,3	11,6	0,3
Территории объектов агропромышленного комплекса	25,3	0,6	25,3	0,6
Территории сельскохозяйственного назначения, в т.ч.:	3163,1	73,1	3163,1	73,1
- пашни	2380,8	55,0	2380,8	55,0
- пастбища, сенокосы	782,3	18,1	782,3	18,1
- огороды	0,07	0,002	0,07	0,002
Земли лесного фонда	604,9	14,0	604,9	14,0
Природные территории, в т.ч.:	23,2	0,5	23,2	0,5
- древесно-кустарниковая растительность не входящая в лесной фонд	13,9	0,3	13,9	0,3
- под поверхностными водными объектами	8,2	0,2	8,2	0,2
- болота	1,1	0,03	1,1	0,03
Территории специального назначения	1,4	0,03	2,4	0,06
Иные территории	258,6	6,0	257,6	5,9

Таблица 2.2

Основные технико-экономические показатели генерального плана Старосуркинского сельского поселения

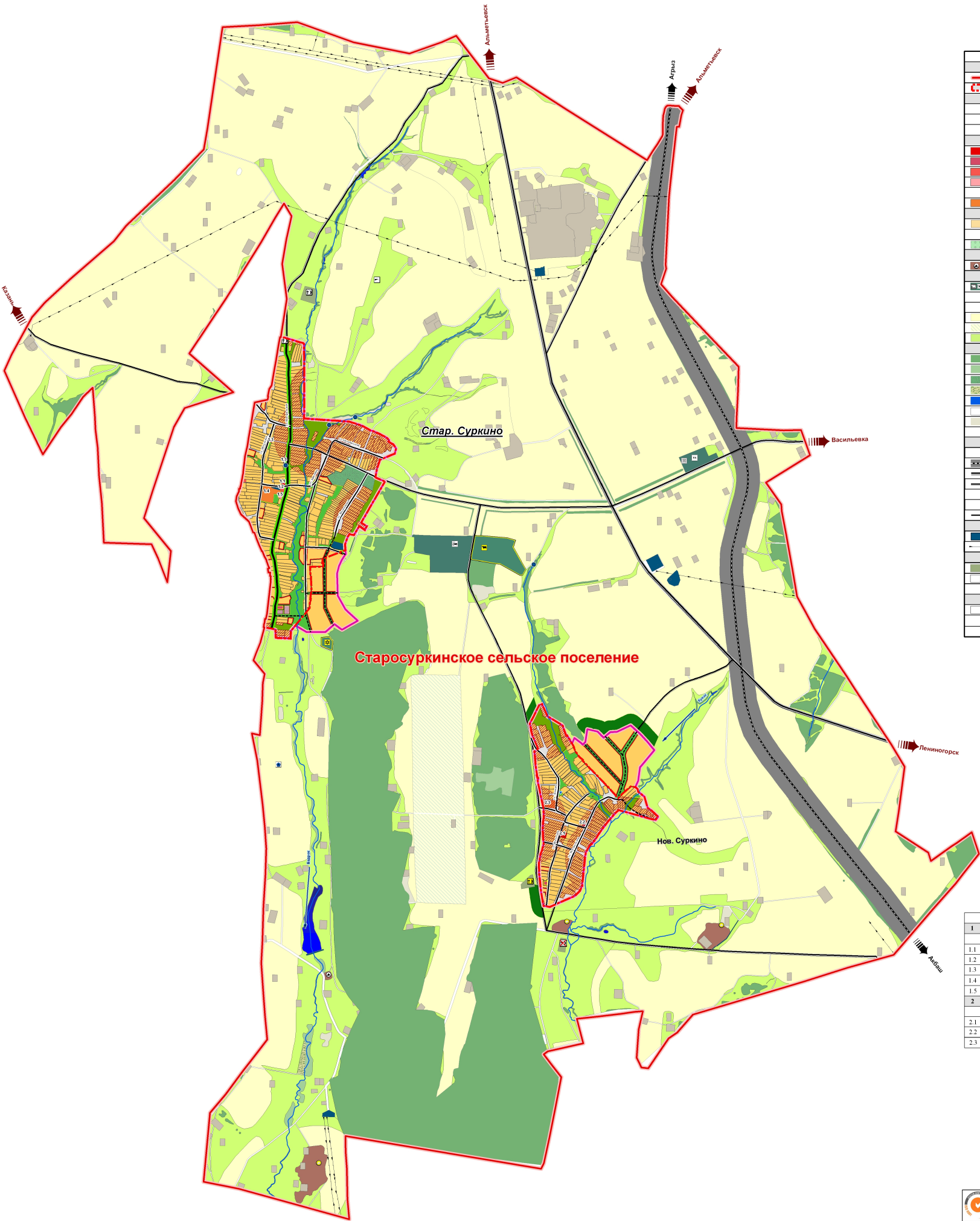
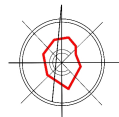
№ п/п	Наименование показателя	Единица измерения	Исходный год (2011г.)	Первая очередь (2011-2020гг.)	Расчетный срок (2021-2035гг.)
1.	Население				
1.1	Численность населения - всего, в том числе:	чел.	1102	973	878

№ п/п	Наименование показателя	Единица измерения	Исходный год (2011г.)	Первая очередь (2011- 2020гг.)	Расчетный срок (2021- 2035гг.)
	с.Старое Суркино	чел.	830	698	671
	с.Новое Суркино	чел.	272	275	207
2.	Жилищный фонд				
2.1	Жилищный фонд – всего, в том числе:	тыс.кв.м	23,10	39,41	55,28
	с.Старое Суркино	тыс.кв.м	17,70	34,01	47,71
	с.Новое Суркино	тыс.кв.м	5,40	5,40	7,57
2.2	Новое жилищное строительство за период – всего, в том числе:	тыс.кв.м	-	16,31	15,87
	с.Старое Суркино	тыс.кв.м	-	16,31	13,70
	с.Новое Суркино	тыс.кв.м	-	-	2,17
2.3	Средняя обеспеченность населения общей площадью жилья	кв.м./чел.	21,0	40,5	63,0
3.	Объекты социального и культурно-бытового обслуживания населения				
3.1	Детские дошкольные учреждения, в т.ч.:	мест	40	40	40
	- существующие сохраняемые		40	40	40
	- новое строительство		-	-	-
3.2	Внешкольные учреждения, в т.ч.:	мест	135	182	182
	- существующие сохраняемые		135	135	182
	- новое строительство		-	47	-
3.3	Общеобразовательные школы, в т.ч.:	мест	344	344	344
	- существующие сохраняемые		344	344	344
	- новое строительство		-	-	-
3.4	Амбулаторно-поликлинические учреждения, в т.ч.:	пос./см.	32	32	32
	- существующие сохраняемые		32	32	32
	- новое строительство		-	-	-
3.5	Учреждения культуры и искусства, в т.ч.:	место	260	260	260
	- существующие сохраняемые		260	260	260
	- новое строительство		-	-	-
3.6	Спортивные залы, в т.ч.:	кв.м. пола	288	288	288
	- существующие сохраняемые		288	288	288
	- новое строительство		-	-	-
3.7	Плоскостные сооружения, в т.ч.:	кв.м.	208	1897	1897
	- существующие сохраняемые		208	208	1897
	- новое строительство		-	1689	-
3.8	Предприятия розничной торговли, в т.ч.:	кв.м. торг.пл.	217,2	305,2	305,2
	- существующие сохраняемые		217,2	217,2	305,2

№ п/п	Наименование показателя	Единица измерения	Исходный год (2011г.)	Первая очередь (2011- 2020гг.)	Расчетный срок (2021- 2035гг.)
	- новое строительство		-	88	-
4.	Ритуальное обслуживание населения				
	Общее количество кладбищ, в т.ч.:	га	1,4	2,4	2,4
	- существующие сохраняемые		1,4	1,4	2,4
	- новое строительство		-	1,0	-
5.	Транспортная инфраструктура				
5.1	Протяженность автомобильных дорог – всего, в том числе:	км	28,5	28,5	28,5
5.1.1	Федерального значения	км	-	-	-
5.1.2	Регионального значения	км	22,1	22,1	22,1
5.1.3	Местного значения	км	6,4	6,4	6,4
5.2	Протяженность железнодорожных путей	км	7,6	7,6	7,6



ГЕНЕРАЛЬНЫЙ ПЛАН СТАРОСУРКИНСКОГО СЕЛЬСКОГО ПОСЕЛЕНИЯ
АЛМЕТЬЕВСКОГО МУНИЦИПАЛЬНОГО РАЙОНА РЕСПУБЛИКИ ТАТАРСТАН
Карта планируемого размещения объектов местного значения поселения,
границ населенных пунктов, функциональных зон поселения



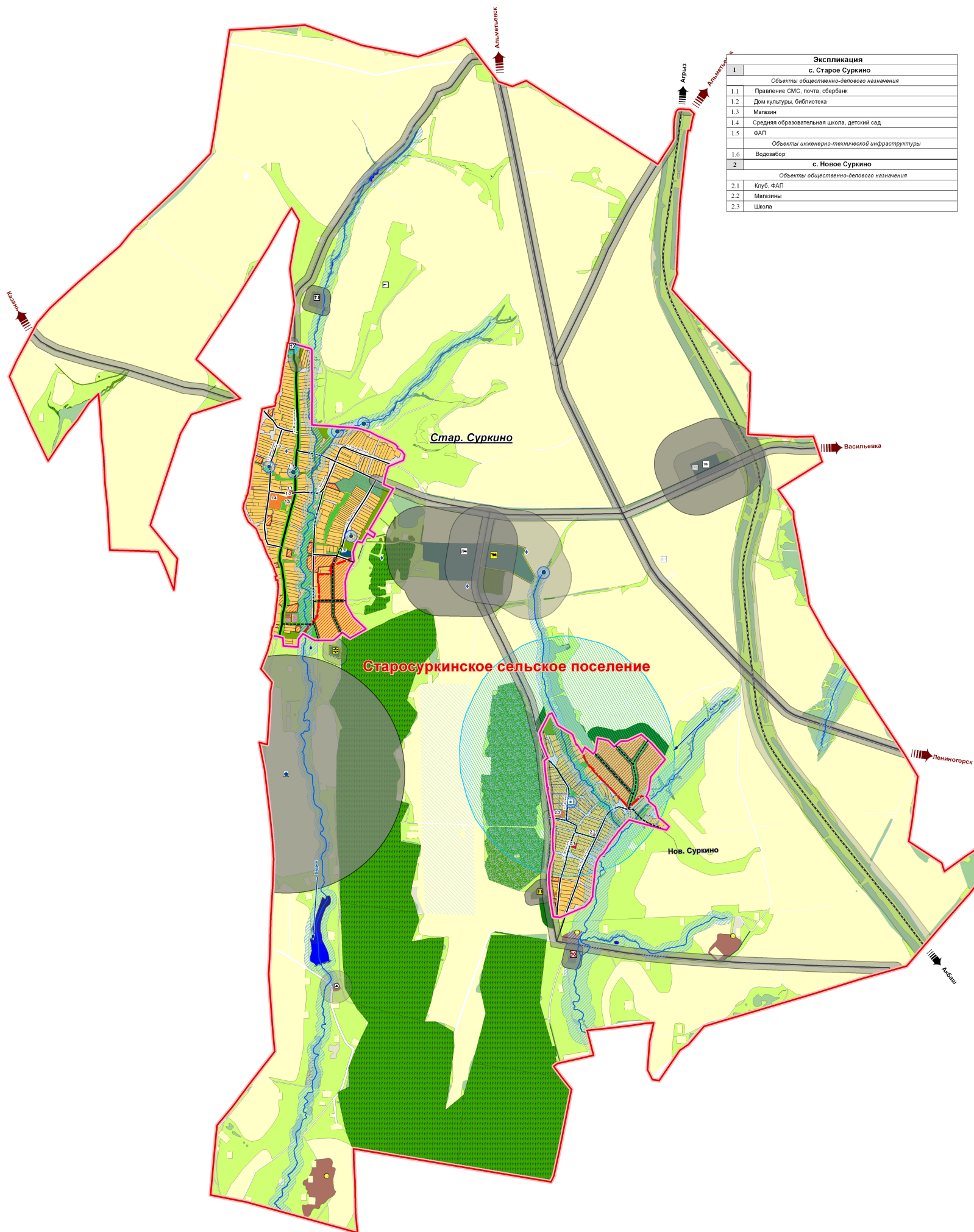
Условные обозначения	
Границы	
	Старосуркинского сельского поселения
	территории населенного пункта
Административные функции населенных пунктов	
	с. Старое Суркино
	центр сельского поселения
	с. Новое Суркино
	населенный пункт
Функциональные зоны	
Общественно-деловые зоны	
	Административно-деловых объектов
	Объектов обслуживания
	Культурно-досуговых объектов
	Объектов здравоохранения
	Территории объектов образования и воспитания
	Общеобразовательная школа, детский сад
Жилые зоны	
	Индивидуальная жилая застройка
	Сезонного проживания
	Коллективные сады
Производственная зона	
	Карьеры
Зоны сельскохозяйственного назначения	
	Территория объектов агропромышленного комплекса (ферма КРС, МТП, зернохранилища, склады мин. удобрений)
	Ферма КРС, летний лагерь для скота
	Сельскохозяйственные угодья
	Пашни
	Орошаемые пашни
	Пастбища, сенокосы
Природные территории	
	Леса
	Кустарники, иная растительность
	Овраги
	Болота
	Водные объекты
	Родники
	Прочие территории
	Лесо-луговые полосы вокруг населенного пункта
Территории транспортной инфраструктуры	
Транспортно-коммуникационная инфраструктура	
	Железная дорога
	Автодорога регионального значения
	Автодороги местного значения
Улично-дорожная сеть населенного пункта	
	Главная улица
	Улицы в жилой застройке
Территории инженерной инфраструктуры	
	Территория объектов инженерной инфраструктуры
	ЛЭП
Территории специального назначения	
	Кладбище действующее
	отвод под кладбище (кладбище, предложенное к закрытию)
	Скотомогильник (не сибирейский)
	Территории санитарно-защитного озеленения
Территории месторождений полезных ископаемых	
	Строительное сырье
	зона с особыми условиями использования

Экспликация	
с. Старое Суркино	
Объекты общественно-делового назначения	
1.1	Правление СМС, почта, Сбербанк
1.2	Дом культуры, библиотека
1.3	Магазин
1.4	Средняя образовательная школа, детский сад
1.5	ФАП
с. Новое Суркино	
Объекты общественно-делового назначения	
2.1	Клуб, ФАП
2.2	Магазин
2.3	Школа



ГЕНЕРАЛЬНЫЙ ПЛАН СТАРОСУРКИНСКОГО СЕЛЬСКОГО ПОСЕЛЕНИЯ АЛЬМЕТЬЕВСКОГО МУНИЦИПАЛЬНОГО РАЙОНА

Карта зон с особыми условиями использования территории (проектное предложение) М 1:10000

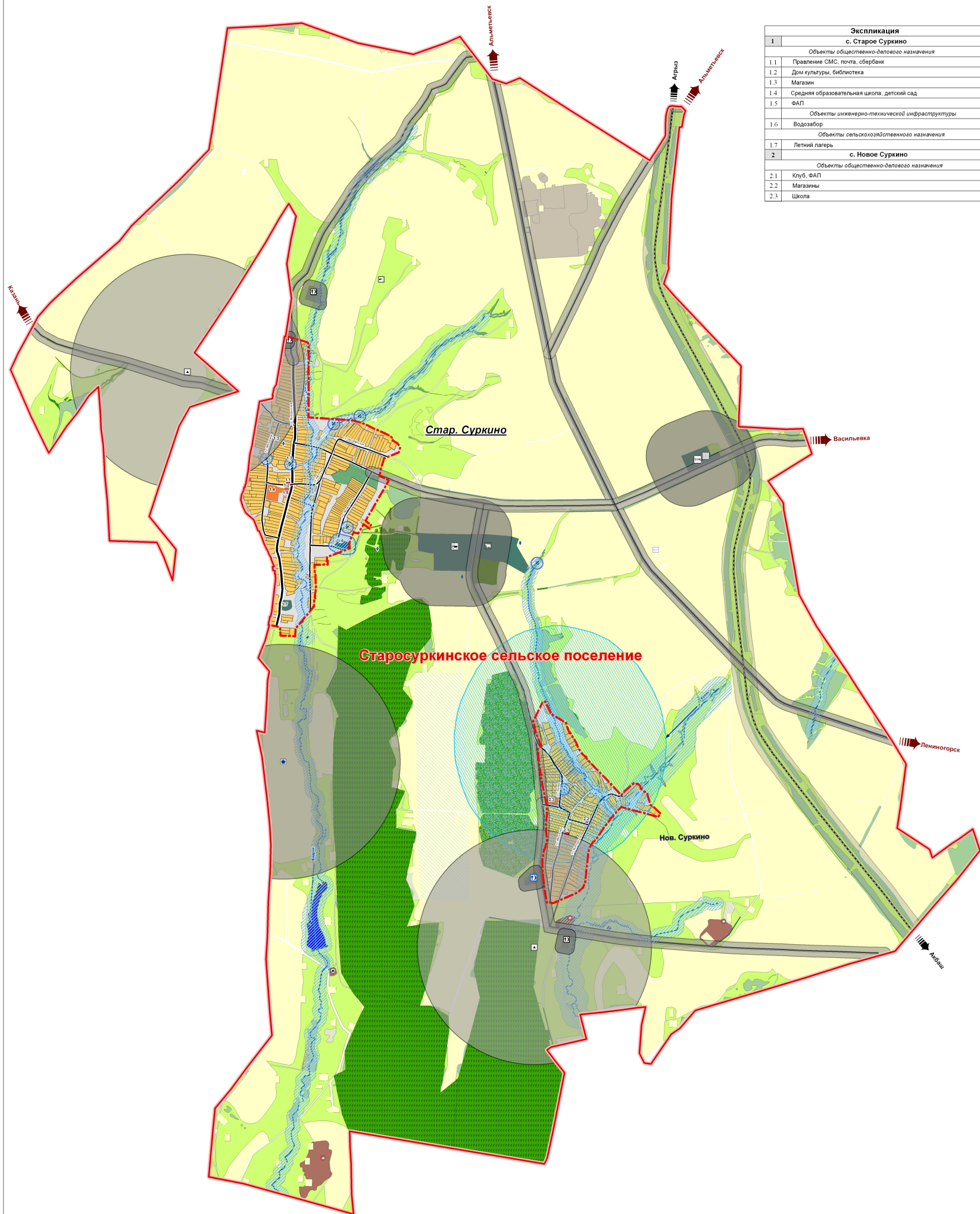


Экспликация	
1	с. Старое Суркино
Объекты общественно-делового назначения	
1.1	Правление СМС, почта, Сбербанк
1.2	Дом культуры, библиотека
1.3	Магазин
1.4	Средняя образовательная школа, детский сад
1.5	ФАП
Объекты инженерно-технической инфраструктуры	
1.6	Водозабор
2	с. Новое Суркино
Объекты общественно-делового назначения	
2.1	Клуб, ФАП
2.2	Магазины
2.3	Школа

Условные обозначения	
Границы	
	Старосуркинского сельского поселения
	территории населенного пункта
Административные функции населенных пунктов	
	с. Старое Суркино центр сельского поселения
	с. Новое Суркино населенный пункт
Функциональные зоны	
Общественно-деловые зоны	
	Административно-деловых объектов
	Объектов обслуживания
	Культурно-досуговых объектов
	Объектов здравоохранения
	Территории объектов образования и воспитания
	Общеобразовательная школа, детский сад
Жилые зоны	
	Индивидуальная жилая застройка
	Сезонного проживания
	Коллективные сады
Зоны сельскохозяйственного назначения	
	Карьеры действующие и карьеры, по которым требуется инвентаризация запасов сырья и его запасов
	Территории объектов агропромышленного комплекса (ферма КРС, зерноток, склада минеральных удобрений)
	ферма КРС, летний лагерь для скота
	Сельскохозяйственные угодья
	Пашни
	Пастбища, сенокосы
Природные территории	
	Кустарники, иная растительность
	Овраги
	Болота
	Водные объекты
	Родники
	Прочие территории
	Лесо-луговые пояса вокруг населенного пункта
Территории транспортной инфраструктуры	
Транспортно-коммуникационная инфраструктура	
	Железная дорога
	Автомобильная дорога регионального значения
	Автомобильная дорога местного значения
	Улично-дорожная сеть населенного пункта
	Главная улица
	Улицы в жилой застройке
Территории инженерной инфраструктуры	
	Территория объектов инженерной инфраструктуры (водонапорная башня, водозабор)
	Объекты связи

Территории специального назначения	
	Кладбище действующее, отвод под кладбище, кладбище, предложенное к закреплению
	Биотермическая яма
	Территории санитарно-защитного озеленения
Территории месторождений полезных ископаемых	
	торф
Зоны с особыми условиями использования территории	
САНИТАРНО-ЗАЩИТНЫЕ ЗОНЫ И САНИТАРНЫЕ РАЗРЫВЫ	
	Санитарно-защитные зоны производственных и иных объектов, санитарные разрывы автомобильных и железных дорог
	Санитарно-защитные зоны объектов нефтедобычи
	Санитарно-защитная полоса водозабора
ВОДОХРАНИТЕЛЬНЫЕ ЗОНЫ ПОВЕРХНОСТНЫХ ВОДНЫХ ОБЪЕКТОВ	
	Водоохранные зоны поверхностных водных объектов
ЗОНЫ САНИТАРНОЙ ОХРАНЫ ИСТОЧНИКОВ ПИТЬЕВОГО ВОДОСНАБЖЕНИЯ	
	I пояс зоны санитарной охраны источников питьевого водоснабжения
	II пояс зоны санитарной охраны источников питьевого водоснабжения
	III пояс зоны санитарной охраны источников питьевого водоснабжения
ЗЕМЛИ ЛЕСНОГО ФОНДА	
защитные леса	
	леса, расположенные в лесостепной зоне
	защитные полосы вдоль автомобильных дорог
	противопожарные леса
МЕЛИОРИРУЕМЫЕ УГОДЬЯ	
	орошаемая пашня
	Организация зон с особыми условиями использования территории: жилая застройка, расположенная в санитарно-защитной зоне кладбища и предложенная к перифункционированию по мере физического износа

Старосуркинское сельское поселение расположено в границах территории Старосуркинского сельского поселения



Экспликация	
1	с. Старое Суркино
Объекты общественно-делового назначения	
1.1	Правление СМС, почта, сбербанк
1.2	Дом культуры, библиотека
1.3	Магазин
1.4	Средняя образовательная школа, детский сад
1.5	ФАП
Объекты инженерно-технической инфраструктуры	
1.6	Водозабор
Объекты сельскохозяйственного назначения	
1.7	Летний лагерь
2	с. Новое Суркино
Объекты общественно-делового назначения	
2.1	Клуб, ФАП
2.2	Магазины
2.3	Школа

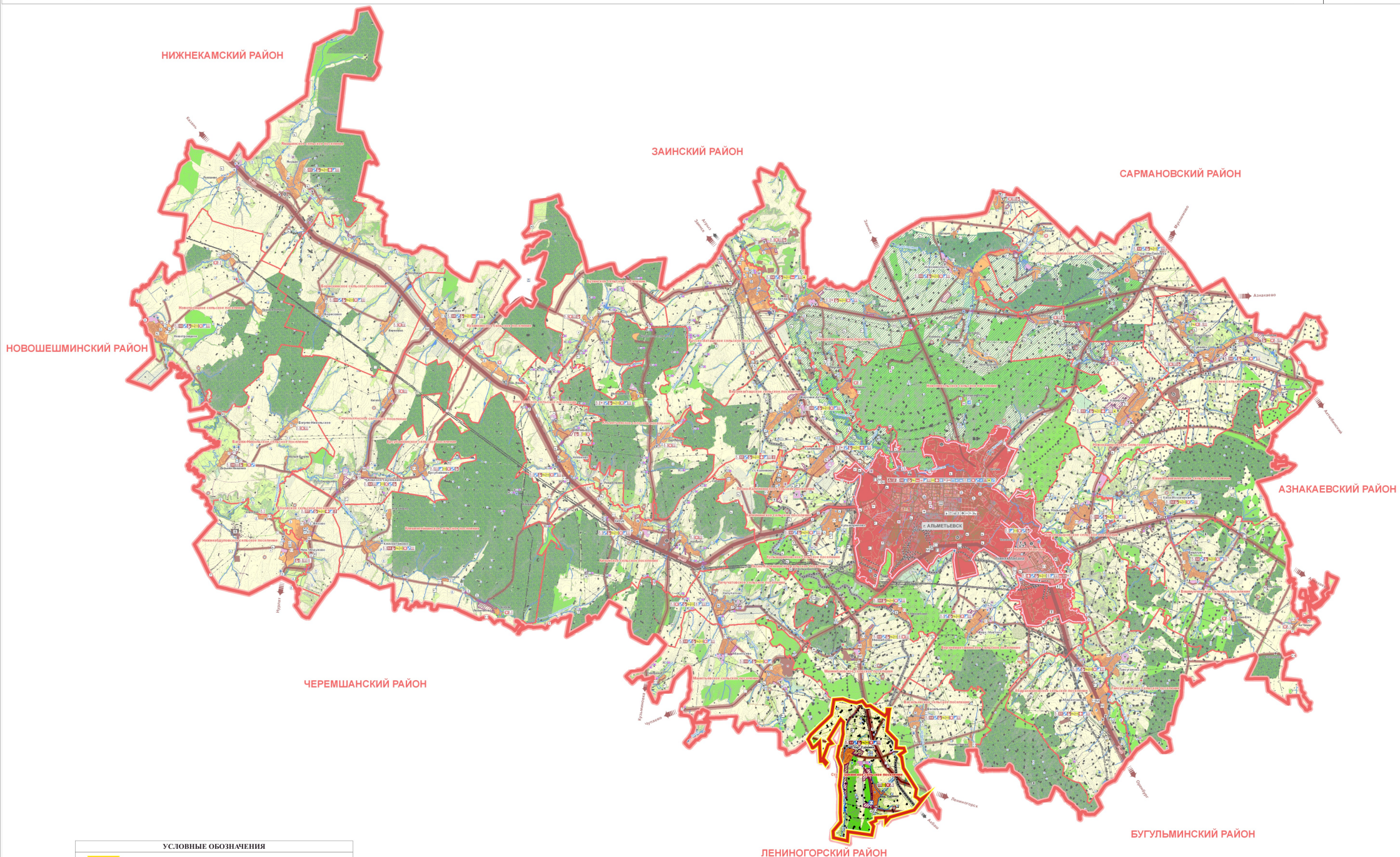
Условные обозначения	
Границы	
	Старосуркинского сельского поселения
	территории населенного пункта
Административные функции населенных пунктов	
	с. Старое Суркино
	с. Новое Суркино
Функциональные зоны	
Общественно-деловые зоны	
	Административно-деловых объектов
	Объектов обслуживания
	Культурно-досуговых объектов
	Объектов здравоохранения
	Территории объектов образования и воспитания
	Общеобразовательная школа, детский сад
Жилые зоны	
	Индивидуальная жилая застройка
	Сезонного проживания
Производственные зоны	
	Промышленных и коммунально-складских объектов
	Карьеры действующие и действующие
Зоны сельскохозяйственного назначения	
	Территории объектов агропромышленного комплекса (недействующая форма, зернохранилища, мелиорация, МТП)
	Сельскохозяйственные угодья
	Пашни
	Пастбища, сенокосы
Природные территории	
	Кустарники, иная растительность
	Овраги
	Болота
	Водные объекты
	Родники
	Прочие территории
Территории транспортной инфраструктуры	
Транспортно-коммуникационная инфраструктура	
	Железная дорога
	Автомобильная дорога
	Автомобильная дорога местного значения
Улично-дорожная сеть населенного пункта	
	Главная улица
	Улицы в жилой застройке
Территории инженерной инфраструктуры	
	Территория объектов инженерной инфраструктуры (водонапорная башня, водозабор)
	Объекты связи

Территории специального назначения	
	Кладбище действующее, отвод под кладбище
	Биотермическая яма
	Свалка
Территории месторождений полезных ископаемых*	
	торф
Зоны с особыми условиями использования территории	
САНИТАРНО-ЗАЩИТНЫЕ ЗОНЫ И САНИТАРНЫЕ РАЗРЫВЫ	
	Санитарно-защитные зоны производственных и иных объектов, санитарные разрывы, противопожарные и противопожарные
ВОДОХРАНИТЕЛЬНЫЕ ЗОНЫ ПОВЕРХНОСТНЫХ ВОДНЫХ ОБЪЕКТОВ	
	Водоохранные зоны поверхностных водных объектов
ЗОНЫ САНИТАРНОЙ ОХРАНЫ ИСТОЧНИКОВ ПИТЬЕВОГО ВОДОСНАБЖЕНИЯ	
	I пояс зоны санитарной охраны источников питьевого водоснабжения
	II пояс зоны санитарной охраны источников питьевого водоснабжения
	III пояс зоны санитарной охраны источников питьевого водоснабжения
ЗЕМЛИ ЛЕСНОГО ФОНДА	
защитные леса	
	леса, расположенные в лесостепной зоне
	защитные полосы вдоль автомобильных дорог
	противопожарные леса
МЕЛИОРИРУЕМЫЕ УГОДЬЯ	
	орошаемая пашня


*Старосуркинский сельсовет не имеет лесных массивов, расположенных в границах территории муниципального района.



КАРТА РАЗМЕЩЕНИЯ СТАРОСУРКИНСКОГО СЕЛЬСКОГО ПОСЕЛЕНИЯ В СТРУКТУРЕ АЛМЕТЬЕВСКОГО МУНИЦИПАЛЬНОГО РАЙОНА РЕСПУБЛИКИ ТАТАРСТАН

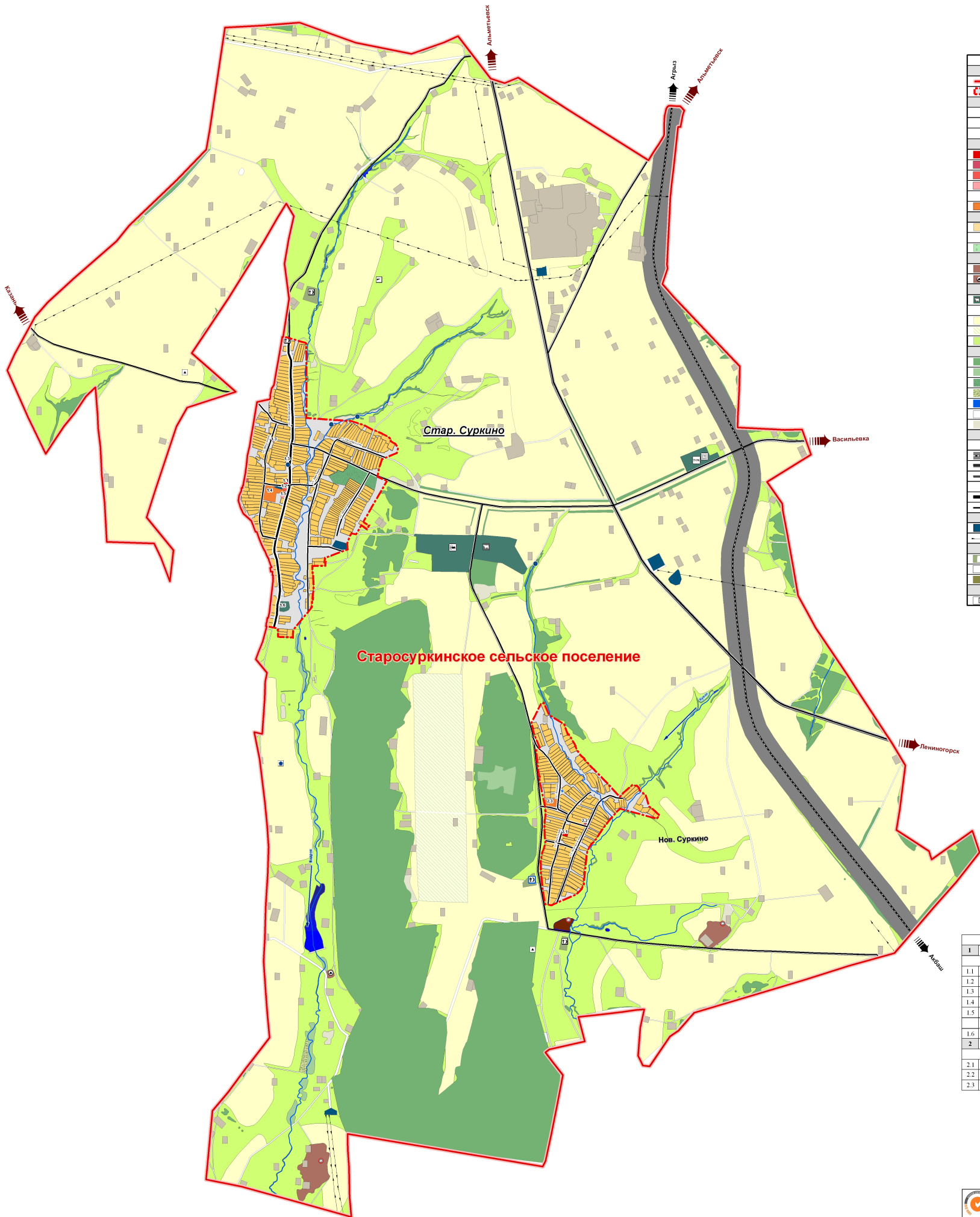


УСЛОВНЫЕ ОБОЗНАЧЕНИЯ

 Граница территории Старосуркинского сельского поселения АМР



ГЕНЕРАЛЬНЫЙ ПЛАН СТАРОСУРКИНСКОГО СЕЛЬСКОГО ПОСЕЛЕНИЯ
АЛЬМЕТЬЕВСКОГО МУНИЦИПАЛЬНОГО РАЙОНА РЕСПУБЛИКИ ТАТАРСТАН
Карта современного использования территории поселения



Условные обозначения	
Границы	
	Старосуркинского сельского поселения
	территории населенного пункта
Административные функции населенных пунктов	
	с. Старое Суркино
	центр сельского поселения
	с. Новое Суркино
	населенный пункт
Функциональные зоны	
Общественно-деловые зоны	
	Административно-деловых объектов
	Объектов обслуживания
	Культурно-досуговых объектов
	Объектов здравоохранения
	Территории объектов образования и воспитания
	Общественно-деловых объектов
Жилые зоны	
	Индивидуальная жилая застройка
	Сезонного проживания
	Коллективные сады
Производственные зоны	
	Промышленных и коммунально-складских объектов
	Карьеры (действующие, не действующие)
Зоны сельскохозяйственного назначения	
	Территории объектов агропромышленного комплекса (фермы, КРС, МП, зернохранилища, склады минеральных удобрений)
	Сельскохозяйственные угодья
	Пашни
	Орошаемые пашни
	Пастбища, сенокосы
Природные территории	
	Леса
	Кустарники, иная растительность
	Сорняки
	Болота
	Водные объекты
	Родники
	Прочие территории
Территории транспортной инфраструктуры	
Транспортно-коммуникационная инфраструктура	
	Железная дорога
	Автодорога регионального значения
	Автодороги местного значения
Улично-дорожная сеть населенного пункта	
	Главная улица
	Улицы в жилой застройке
Территории инженерной инфраструктуры	
	Территория объектов инженерной инфраструктуры
	ЛЭП
Территории специального назначения	
	Кладбище действующее, отвод под кладбище
	Скотомогильник (не сибирязевский)
	Свалка
Территории месторождений полезных ископаемых	
	Строительное сырье, торф

Экспликация	
с. Старое Суркино	
1	Объекты общественно-делового назначения
1.1	Правление СМС, почта, Сбербанк
1.2	Дом культуры, библиотека
1.3	Магазин
1.4	Средняя образовательная школа, детский сад
1.5	ФАП
Объекты сельскохозяйственного назначения	
1.6	Летний лагерь
с. Новое Суркино	
2	Объекты общественно-делового назначения
2.1	Клуб, ФАП
2.2	Магазины
2.3	Школа