

Ямашинский сельский Совет
Альметьевского муниципального района
Республики Татарстан

РЕШЕНИЕ

от «__» _____ 2026 года

№ _____

О признании утратившим силу решения
Совета муниципального образования
«Ямашинское сельское поселение»
Альметьевского муниципального района
Республики Татарстан от 27 декабря
2012 года №56 «Об утверждении
генерального плана Ямашинского сельского
поселения Альметьевского муниципального
района Республики Татарстан»

В соответствии с Градостроительным кодексом Российской Федерации, Федеральным законом от 20 марта 2025 года № 33-ФЗ «Об общих принципах организации местного самоуправления в единой системе публичной власти», руководствуясь Уставом муниципального образования «Ямашинское сельское поселение» Альметьевского муниципального района, в рамках правового мониторинга

Ямашинский сельский Совет РЕШИЛ:

1. Признать утратившим силу решение Совета муниципального образования «Ямашинское сельское поселение» Альметьевского муниципального района Республики Татарстан от 27 декабря 2012 года №56 «Об утверждении генерального плана Ямашинского сельского поселения Альметьевского муниципального района Республики Татарстан».

2. Обнародовать настоящее решение на специальных информационных стендах, расположенных на территории населенных пунктов: с. Ямаши, ул. Советская, д.4, с. Рокашево, ул. Центральная, д.1, д. Красная Горка, ул. Тихая Аллея, д.9, разместить на «Официальном портале правовой информации Республики Татарстан» (PRAVO.TATARSTAN.RU) и на сайте Альметьевского муниципального района в информационно-телекоммуникационной сети «Интернет».

3. Настоящее решение вступает в силу после его официального опубликования (обнародования).

4. Контроль за исполнением настоящего решения оставляю за собой.

Глава Ямашинского
сельского поселения

А.А. Андревкина

РЕШЕНИЕ

Совета муниципального образования «Ямашинское сельское поселение»
Альметьевского муниципального района Республики Татарстан

№ 56

27.12.2012 г

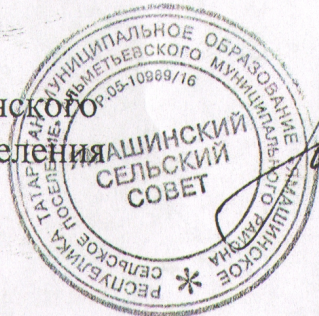
Об утверждении генерального плана
Ямашинского сельского поселения
Альметьевского муниципального района
Республики Татарстан

В соответствии с п. 20 части первой ст. 14 ФЗ от 06.10.2003 № 131-ФЗ «Об общих принципах организации местного самоуправления в Российской Федерации», части первой ст. 24 Градостроительного кодекса РФ, Уставом муниципального образования «Ямашинское сельское поселение» Альметьевского муниципального района Республики Татарстан,

Совет Ямашинского сельского поселения решает:

1. Утвердить генеральный план.
2. Поручить исполнительному комитету Ямашинского сельского поселения опубликовать настоящее решение на официальном сайте Ямашинского сельского поселения и на информационных стендах.

Глава Ямашинского
сельского поселения



Н.И. Шабалин

**Государственное унитарное предприятие Республики Татарстан
Головная территориальная проектно-изыскательская,
научно-производственная фирма
ТАТИНВЕСТГРАЖДАНПРОЕКТ**

**ГЕНЕРАЛЬНЫЙ ПЛАН
ЯМАШИНСКОГО СЕЛЬСКОГО ПОСЕЛЕНИЯ
АЛЬМЕТЬЕВСКОГО МУНИЦИПАЛЬНОГО РАЙОНА
РЕСПУБЛИКИ ТАТАРСТАН**

**Положение о территориальном планировании
Пояснительная записка**

Казань 2012

СОДЕРЖАНИЕ

| | |
|--|----|
| ВВЕДЕНИЕ..... | 3 |
| 1. ПЕРЕЧЕНЬ МЕРОПРИЯТИЙ ФЕДЕРАЛЬНОГО, РЕГИОНАЛЬНОГО И МЕСТНОГО ЗНАЧЕНИЙ ПО ГЕНЕРАЛЬНОМУ ПЛАНУ ЯМАШИНСКОГО СЕЛЬСКОГО ПОСЕЛЕНИЯ АЛЬМЕТЬЕВСКОГО МУНИЦИПАЛЬНОГО РАЙОНА | 5 |
| 1.1. Общие организационные мероприятия..... | 5 |
| 1.2. Мероприятия по развитию промышленного производства..... | 5 |
| 1.3. Мероприятия по развитию агропромышленного комплекса | 5 |
| 1.4. Мероприятия по развитию лесного комплекса..... | 5 |
| 1.5. Мероприятия по развитию социальной инфраструктуры | 7 |
| 1.5.1 Мероприятия по развитию жилищной инфраструктуры..... | 7 |
| 1.5.2 Мероприятия по развитию сферы обслуживания | 9 |
| 1.6. Мероприятия по развитию туристско-рекреационной системы. Организация мест отдыха местного населения..... | 11 |
| 1.7. Мероприятия по развитию транспортной инфраструктуры Ямашинского сельского поселения..... | 13 |
| 1.8. Мероприятия по установлению границ населенных пунктов Ямашинского сельского поселения..... | 15 |
| 1.9. Мероприятия по развитию инженерной инфраструктуры | 17 |
| 1.10. Мероприятия по охране окружающей среды..... | 20 |
| 2. ТЕХНИКО-ЭКОНОМИЧЕСКИЕ ПОКАЗАТЕЛИ | 21 |
| СПИСОК ИСПОЛЬЗОВАННОЙ ЛИТЕРАТУРЫ..... | 23 |

ВВЕДЕНИЕ

Проект генерального плана Ямашинского сельского поселения Альметьевского муниципального района Республики Татарстан разработан ГУП «Татинвестгражданпроект» на основании задания на проектирование.

Заказчиком на разработку генерального плана Ямашинского сельского поселения является исполнительный комитет Ямашинского сельского поселения Альметьевского муниципального района Республики Татарстан.

Генеральный план Ямашинского сельского поселения Альметьевского муниципального района – документ территориального планирования, определяющий градостроительную стратегию, условия формирования среды жизнедеятельности, направления и границы развития территорий поселения, установление и изменение границ населенных пунктов в составе поселения, функциональное зонирование территорий, развитие инженерной, транспортной и социальной инфраструктур, градостроительные требования к сохранению объектов историко-культурного наследия и особо охраняемых природных территорий, экологическому и санитарному благополучию.

Генеральный план разработан на следующие временные сроки его реализации:

Первая очередь, на которую определены первоочередные мероприятия по реализации генерального плана – до 2020 года.

Расчетный срок, на который запланированы все основные проектные решения генерального плана – до 2035 года.

В соответствии со статьей 23 градостроительного кодекса Российской Федерации проект генерального плана Ямашинского сельского поселения включает в себя:

Часть 1 (утверждаемая) в составе текстовых и графических материалов:

Текстовые материалы - Положение о территориальном планировании, которое включают в себя цели и задачи территориального планирования, перечень мероприятий по территориальному планированию и последовательность их выполнения по этапам реализации генерального плана.

Графические материалы содержит карты (схемы) территориального планирования.

Часть 2 Материалы по обоснованию проекта, которые разрабатываются в целях обоснования и пояснения предложений территориального планирования, для согласования и обеспечения процесса утверждения генерального плана сельского поселения, выполненные в составе текстовых и графических материалов.

Текстовые материалы включают в себя анализ состояния территории поселения, проблем и направлений ее комплексного развития, обоснование территориального и пространственно-планировочного развития, перечень мероприятий по территориальному планированию, этапы их реализации, перечень основных факторов риска возникновения чрезвычайных ситуаций природного и техногенного характера.

Графические материалы содержат схемы по обоснованию проекта генерального плана поселения.

При разработке генерального плана Ямашинского сельского поселения Альметьевского муниципального района были использованы материалы Схемы территориального планирования Республики Татарстан, выполненной ГУП «Татинвестгражданпроект» в 2010 году, Схемы территориального планирования Альметьевского муниципального района Республики Татарстан, выполненной ГУП «Татинвестгражданпроект» в 2011 году, а также официальные данные представленные администрацией Альметьевского муниципального района и Ямашинского сельского поселения, входящего в его состав.

1. ПЕРЕЧЕНЬ МЕРОПРИЯТИЙ ФЕДЕРАЛЬНОГО, РЕГИОНАЛЬНОГО И МЕСТНОГО ЗНАЧЕНИЙ ПО ГЕНЕРАЛЬНОМУ ПЛАНУ ЯМАШИНСКОГО СЕЛЬСКОГО ПОСЕЛЕНИЯ АЛЬМЕТЬЕВСКОГО МУНИЦИПАЛЬНОГО РАЙОНА

1.1. Общие организационные мероприятия

В виду отсутствия информации по категориям земель и угодьям в их составе на территории Ямашинского сельского поселения, мероприятиями генерального плана предлагается организация ведения учета распределения земель по категориям и угодьям в разрезе сельского поселения.

С целью определения перспектив развития Ямашинского сельского поселения, генеральным планом предлагается разработка Программы социально-экономического развития Ямашинского сельского поселения.

1.2. Мероприятия по развитию промышленного производства

Схемой территориального планирования Альметьевского муниципального района, генеральным планом Ямашинского сельского поселения мероприятий по развитию промышленного производства не предусматривается.

1.3. Мероприятия по развитию агропромышленного комплекса

В соответствии с мероприятиями Схемы территориального планирования Альметьевского муниципального района планируется дальнейшее развитие существующих направлений сельскохозяйственного производства Ямашинского сельского поселения. Для дальнейшего развития сельского хозяйства и достижения проектных показателей производства продукции необходимо своевременное проведение мероприятий по капитальному строительству, реконструкции и модернизации объектов.

Мероприятиями Генерального плана Ямашинского сельского поселения, в соответствии со Схемой территориального планирования Альметьевского муниципального района, в поселении предусмотрено строительство животноводческого комплекса ООО «Союз Агро» на 4000 голов КРС, в с.Ямаши строительство ветеринарного участка, так же в с.Ямаши предложено перефункционалирование территории недействующего конного двора под площадку перспективного развития АПК площадью территории 4,17 га.

1.4. Мероприятия по развитию лесного комплекса

Мероприятий по развитию лесного и лесопромышленного комплекса генеральным планом Ямашинского сельского поселения, Схемой территориального планирования Альметьевского муниципального района и иными программами и документами на период до расчетного срока не предусматривается.

Таблица 1.3.1

Перечень мероприятий по развитию агропромышленного комплекса в Ямашинском сельском поселении

| № п/п | Населенный пункт | Наименование объекта | Вид мероприятия | Единица измерения | Мощность | | Сроки реализации | | Источник по мероприятию |
|---|------------------|--|--|-------------------|--------------|-----------|--------------------------------|--------------------------------|--|
| | | | | | Существующая | Проектная | Первая очередь (2012-2020 гг.) | Расчетный срок (2021-2035 гг.) | |
| <i>МЕРОПРИЯТИЯ РЕГИОНАЛЬНОГО ЗНАЧЕНИЯ</i> | | | | | | | | | |
| 1 | Ямашинское СП | ООО «Союз Агро», животноводческий комплекс молочного направления | Новое строительство | голов | - | 4000 | + | | СТП Альметьевского МР, Генеральный план Ямашинского СП |
| 2 | с.Ямаши | Ямашинский ветеринарный участок | Новое строительство | - | - | - | + | | СТП Альметьевского МР, Генеральный план Ямашинского СП |
| 3 | с.Ямаши | Территория недействующего конного двора | Перефункционалирование под территорию перспективного развития объектов агропромышленного комплекса | га | 4,17 | 4,17 | + | + | СТП Альметьевского МР, Генеральный план Ямашинского СП |

1.5. Мероприятия по развитию социальной инфраструктуры

1.5.1 Мероприятия по развитию жилищной инфраструктуры

Разработка предложений по организации жилых зон, реконструкции существующего жилого фонда и размещению площадок нового жилищного строительства - одна из приоритетных задач Генерального плана. Проектные предложения опираются на результаты градостроительного анализа: техническое состояние и строительные характеристики жилого фонда, динамика и структура жилищного строительства, экологическое состояние территории.

Все мероприятия по развитию жилищной инфраструктуры в генеральном плане Ямашинского сельского поселения предусмотрены в соответствии с расчетами и мероприятиями Схемы территориального планирования Альметьевского муниципального района.

Площадки нового жилищного строительства предусмотрены в с.Ямаши.

Согласно мероприятиям Схемы территориального планирования Альметьевского муниципального района, в генеральном плане Ямашинского сельского поселения в с.Ямаши предусмотрено 1,59 га территории под новое жилищное строительство, из них 0,41 га – на первую очередь (2020 г.), 1,18 га – на расчетный срок реализации генерального плана (2035 г.).

Увеличение общей площади жилого фонда Ямашинского сельского поселения произойдет в с.Ямаши– на 1,06 тыс.кв.м.

Таблица 1.5.1

Развитие жилищной инфраструктуры Ямашинского сельского поселения

| Наименование территории | Существующее положение | Первая очередь (2012 – 2020 гг.) | | Расчетный срок (2021 – 2035 гг.) | |
|---|---------------------------------|----------------------------------|---|----------------------------------|---|
| | Общая площадь жилья (тыс.кв.м.) | Общая площадь жилья (тыс.кв.м.) | Новое жилищное строительство за период, тыс.кв.м. | Общая площадь жилья (тыс.кв.м.) | Новое жилищное строительство за период, тыс.кв.м. |
| Ямашинское сельское поселение - всего, в т.ч: | 18,87 | 19,14 | 0,27 | 19,93 | 0,79 |
| с.Ямаши | 17,57 | 17,84 | 0,27 | 18,63 | 0,79 |
| с.Рокашево | 0,60 | 0,60 | - | 0,60 | - |
| д.Красная Горка | 0,70 | 0,70 | - | 0,70 | - |

Таблица 1.5.2

Перечень мероприятий по развитию жилищной инфраструктуры в Ямашинском сельском поселении

| № п/п | Населенный пункт | Наименование объекта | Вид мероприятия | Единица измерения | Мощность | | Сроки реализации | | Источник мероприятия |
|--|------------------|---------------------------------|---------------------|-------------------|--------------|----------------|--------------------------------|--------------------------------|---|
| | | | | | Существующая | Дополнительная | Первая очередь (2011-2020 гг.) | Расчетный срок (2021-2035 гг.) | |
| <i>МЕРОПРИЯТИЯ МЕСТНОГО ЗНАЧЕНИЯ (ПОСЕЛЕНИЯ)</i> | | | | | | | | | |
| 1 | с.Ямаши | жилой фонд на новых территориях | новое строительство | га | - | 0,41 | + | | СТП Альметьевского муниципального района, Генеральный план Ямашинского СП |
| | | | | | | 1,18 | | + | |

1.5.2 Мероприятия по развитию сферы обслуживания

Одной из основных целей генерального плана Ямашинского сельского поселения является удовлетворение потребностей населения в учреждениях обслуживания с учетом прогнозируемых характеристик и социальных норм, а также обеспечение равных условий доступности объектов обслуживания для всех жителей.

Мероприятия по размещению объектов обслуживания в Ямашинском сельском поселении определены в соответствии с мероприятиями Схемы территориального планирования Альметьевского муниципального района.

Генеральным планом, в соответствии со Схемой территориального планирования Альметьевского муниципального района, предусмотрены следующие мероприятия:

- реконструкция участковой больницы на базе врачебной амбулатории в с.Ямаши;
- реконструкция хоккейного корта «Ямашевец» в с.Ямаши;
- размещение новых магазинов в с.Ямаши;
- организация подвоза товаров первой необходимости в с.Рокашево.

Иных мероприятий по развитию и размещению объектов социально-культурного и коммунально-бытового обслуживания на территории Ямашинского сельского поселения, в связи с отсутствием потребности, генеральным планом не предусмотрено.

Таблица 1.5.2

Перечень мероприятий по развитию сферы обслуживания в Ямашинском сельском поселении

| № п/п | Населенный пункт | Наименование объекта | Вид мероприятия | Единица измерения | Мощность | | Сроки реализации | | Источник мероприятия |
|--|------------------|---|--|-----------------------|--------------|----------------|--------------------------------|--------------------------------|---|
| | | | | | Существующая | Дополнительная | Первая очередь (2012-2020 гг.) | Расчетный срок (2021-2035 гг.) | |
| <i>МЕРОПРИЯТИЯ МЕСТНОГО ЗНАЧЕНИЯ (РАЙОННОГО)</i> | | | | | | | | | |
| <i>Учреждения здравоохранения</i> | | | | | | | | | |
| 1 | с.Ямаши | Участковая больница на базе врачебной амбулатории | Реконструкция | коек / посещ. в смену | 0/35 | 50/35 | + | | СТП Альметьевского МР, Генеральный план Ямашинского СП |
| <i>МЕРОПРИЯТИЯ МЕСТНОГО ЗНАЧЕНИЯ (ПОСЕЛЕНИЯ)</i> | | | | | | | | | |
| <i>Плоскостные сооружения</i> | | | | | | | | | |
| 1 | с.Ямаши | Хоккейный корт «Ямашевец» | Реконструкция | кв.м | 1250 | - | + | | СТП Альметьевского МР, Генеральный план Ямашинского СП |
| <i>Предприятия торговли</i> | | | | | | | | | |
| 1 | с.Ямаши | Предприятия торговли | Новое строительство | кв.м | - | 23 | + | | СТП Альметьевского МР, Генеральный план Ямашинского СП |
| 2 | с.Рокашево | Подвоз товаров первой необходимости | Организация подвоза товаров первой необходимости | - | - | - | + | + | СТП Альметьевского МР, Генеральный план Ямашинского СП |

1.6. Мероприятия по развитию туристско-рекреационной системы.

Организация мест отдыха местного населения

Мероприятиями Схемы территориального планирования Альметьевского муниципального района, в Ямашинском сельском поселении предусмотрена организация культурно-познавательного туристического маршрута «Закамская сторона», организация маршрута «Русская этнографическая деревня».

Развитие рекреационных территорий в генеральном плане Ямашинского сельского поселения также предусматривает мероприятия по организации системы зеленых насаждений и благоустройству существующих родников как зон отдыха местного населения и площадок отдыха посетителей.

Комплекс мероприятий по организации системы зеленых насаждений, необходимый для создания благоприятных возможностей для отдыха людей, улучшения облика сельского населенного пункта предусматривает два основных этапа: организация озеленения общего пользования и организация озеленения ограниченного пользования.

Мероприятия по организации зеленых насаждений общего пользования – создание скверов у административных и общественных зданий, центров повседневного обслуживания, устройство бульвара на главной улице, озеленение улиц, устройство цветников и газонов.

Мероприятия по организации зеленых насаждений ограниченного пользования – озеленение дворов многоквартирных домов, территорий объектов образования и воспитания и др. объектов социального и культурно-бытового обслуживания (устройство палисадников, посадка фруктовых и декоративных деревьев, кустарников, устройство цветников).

Таблица 1.6.1

Перечень мероприятий по развитию рекреационных территорий в Ямашинском сельском поселении

| № п/п | Населенный пункт, местоположение | Наименование объекта | Вид мероприятия | Единица измерения | Мощность | | Сроки реализации | | Источник мероприятия |
|--|----------------------------------|--|--|-------------------|--------------|----------------|--------------------------------|--------------------------------|--|
| | | | | | Существующая | Дополнительная | Первая очередь (2012-2020 гг.) | Расчетный срок (2021-2035 гг.) | |
| <i>МЕРОПРИЯТИЯ МЕСТНОГО ЗНАЧЕНИЯ (РАЙОННОГО)</i> | | | | | | | | | |
| 1 | Ямашинское СП | Культурно-познавательный туристический маршрут «Закамская сторона» | Организация маршрута | - | - | - | + | + | СТП Альметьевского МР, Генеральный план Ямашинского СП |
| <i>МЕРОПРИЯТИЯ МЕСТНОГО ЗНАЧЕНИЯ (ПОСЕЛЕНИЯ)</i> | | | | | | | | | |
| 1 | с.Ямаши | Русская этнографическая деревня | Организация маршрута | - | - | - | + | + | СТП Альметьевского МР, Генеральный план Ямашинского СП |
| 2 | с.Ямаши, с.рокашево | Озеленение | Организация системы зеленых насаждений | - | - | - | + | + | Генеральный план Ямашинского СП |

1.7. Мероприятия по развитию транспортной инфраструктуры Ямашинского сельского поселения

Основной целью разработки раздела «Развитие транспортной инфраструктуры Ямашинского сельского поселения» в составе Генерального плана Ямашинского сельского поселения Альметьевского муниципального района является разработка мероприятий, направленных на развитие автомобильных дорог в соответствии с потребностями населения, увеличение эффективности и конкурентоспособности экономики поселения, обеспечение требуемого технического состояния, пропускной способности, безопасности и плотности дорожной сети.

Планируемый транспортный каркас Ямашинского сельского поселения формируется из автомобильных дорог регионального и местного значения.

Генеральным планом, в соответствии с мероприятиями Схемы территориального планирования Альметьевского муниципального района, предусмотрены следующие мероприятия по развитию автомобильных дорог на территории Ямашинского сельского поселения:

- капитальный ремонт (устройство асфальтобетонного покрытия) участка дороги регионального значения «Ямаши – Красная Горка»;
- строительство (асфальтирование автодороги с грунтовым типом покрытия) участка дороги регионального значения «Ямаши – Красная Горка»;
- строительство (асфальтирование автодороги с грунтовым типом покрытия) участка дороги местного значения «Подъезд к с.Рокашево».

Таблица 1.6.1

Перечень мероприятий по развитию транспортно-коммуникационной инфраструктуры

| № п/п | Местоположение | Наименование объекта | Вид мероприятия | Единица измерения | Мощность | | Срок реализации | | Источник мероприятия |
|--|----------------|---------------------------------------|---|-------------------|--------------|------------------------|--------------------------------|--------------------------------|-----------------------|
| | | | | | Существующая | Новая (дополнительная) | Первая очередь (2012-2020 гг.) | Расчетный срок (2021-2035 гг.) | |
| <i>АВТОМОБИЛЬНЫЕ ДОРОГИ РЕГИОНАЛЬНОГО ИЛИ МЕЖМУНИЦИПАЛЬНОГО ЗНАЧЕНИЯ</i> | | | | | | | | | |
| 1 | Ямашское СП | Ямаши – Красная Горка | капитальный ремонт (устройство асфальтобетонного покрытия) | км | 0,6 | - | + | | СТП Альметьевского МР |
| 2 | Ямашское СП | Ямаши – Красная Горка | строительство (асфальтирование автодороги с грунтовым типом покрытия) | км | - | 0,3 | + | | СТП Альметьевского МР |
| <i>АВТОМОБИЛЬНЫЕ ДОРОГИ МЕСТНОГО ЗНАЧЕНИЯ</i> | | | | | | | | | |
| 1 | Ямашское СП | Подъезд к с.Рокашево | строительство (асфальтирование автодороги с грунтовым типом покрытия) | км | - | 0,26 | + | | СТП Альметьевского МР |
| 2 | Ямашское СП | Подъезд к животноводческому комплексу | строительство | км | - | 0,9 | + | | СТП Альметьевского МР |

1.8. Мероприятия по установлению границ населенных пунктов Ямашинского сельского поселения

Согласно Градостроительному кодексу Российской Федерации в генеральном плане поселения должны быть отражены границы населенных пунктов (в том числе границы образуемых населенных пунктов), входящих в состав поселения.

При установлении границ населенных пунктов были учтены социально-экономические условия, необходимые территории для развития социальной, рекреационной, производственной и транспортно-коммуникационной инфраструктур населенных пунктов и поселения в целом.

Изменение границ населенных пунктов Ямашинского сельского поселения предусмотрено в соответствии с мероприятиями Схемы территориального планирования Альметьевского муниципального района.

Генеральным планом Ямашинского сельского поселения для осуществления нового жилищного строительства предложено расширение границы с.Ямаши. Расширение территории с.Рокашево и д.Красная Горка генеральным планом не предусмотрено.

В границу с.Ямаши предлагается включение участков общей площадью 11,22 га, находящихся в категории «земли сельскохозяйственного назначения».

Таблица 1.8.1

Мероприятия по установлению границ населенных пунктов в Ямашинском сельском поселении

| № п/п | Населенный пункт | Наименование объекта | Вид мероприятия | Единица измерения | Мощность | | Сроки реализации | | Источник мероприятия |
|--|------------------|-------------------------------|---|-------------------|--------------|----------------|--------------------------------|--------------------------------|---|
| | | | | | Существующая | Дополнительная | Первая очередь (2011-2020 гг.) | Расчетный срок (2021-2035 гг.) | |
| <i>МЕРОПРИЯТИЯ МЕСТНОГО ЗНАЧЕНИЯ (ПОСЕЛЕНИЯ)</i> | | | | | | | | | |
| 1 | с.Ямаши | территория населенного пункта | перевод земельных участков из категории земли сельскохозяйственного назначения в категорию земли населенных пунктов | га | - | 11,22 | + | + | СТП Альметьевского муниципального района, Генеральный план Ямашинского СП |

1.9. Мероприятия по развитию инженерной инфраструктуры

Таблица 1.9.1

Перечень мероприятий по водоснабжению

| № п/п | Наименование объектов | Мощность | Вид мероприятия | Состав мероприятия | Срок реализации | | Значение | Размещение | Источник по мероприятию | Стоимость СМР в тек.ценах (млн.руб) |
|---------------|---|----------|-----------------|--------------------|-----------------|-----------|----------|------------|--------------------------------------|-------------------------------------|
| | | | | | Начало | Окончание | | | | |
| Ямашинское СП | | | | | | | | | | |
| 1 | Реконструкция и замена сетей водоснабжения с применением труб из современных материалов на основе современных технологий в с. Ямаши | 5,0 км | реконструкция | реконструкция | 2012 | 2020 | МП | с. Ямаши | Генеральный план сельского поселения | |

Таблица 1.9. 2

Перечень мероприятий по канализации

| № п/п | Наименование объектов | Мощность | Вид мероприятия | Состав мероприятия | Срок реализации | | Значение | Размещение | Источник по мероприятию | Стоимость СМР в тек.ценах (млн.руб) |
|---------------|---|------------|-----------------|---------------------|-----------------|-----------|----------|------------|--------------------------------------|-------------------------------------|
| | | | | | Начало | Окончание | | | | |
| Ямашинское СП | | | | | | | | | | |
| 1 | Строительство БОС на современных технологии удаления азота и фосфора, с системой обеззараживания ультрафиолетом и установками для обезвоживания и утилизации осадков сточных вод, дезинвазии сточных вод и осадка в с.Ямаши | 130 м3/сут | строительство | Новое строительство | 2012 | 2020 | МП | с.Ямаши | Генеральный план сельского поселения | |

Таблица 1.9. 3

Перечень мероприятий по санитарной очистке территории

| № п/п | Наименование объектов | Мощность | Вид мероприятия | Состав мероприятия | Срок реализации | | Значение | Размещение | Источник по мероприятию | Стоимость СМР в тек.ценах (млн.руб) |
|---------------|----------------------------------|----------|-----------------|--------------------|-----------------|-----------|----------|---------------|--------------------------------------|-------------------------------------|
| | | | | | Начало | Окончание | | | | |
| Ямашинское СП | | | | | | | | | | |
| 1 | Приобретение контейнеров для ТБО | 81шт | организационное | | 2012 | 2020 | МП | Ямашинское СП | Генеральный план сельского поселения | |

| | | | | | | | | | | |
|---|--|------|-----------------|--|------|------|----|---------------|--------------------------------------|--|
| 2 | Приобретение контейнеров для ТБО | 81шт | организационное | | 2021 | 2035 | МП | Ямашинское СП | Генеральный план сельского поселения | |
| 3 | Устройство площадок под контейнеры для ТБО | 27шт | организационное | | 2012 | 2020 | МП | Ямашинское СП | Генеральный план сельского поселения | |
| 4 | Устройство площадок под контейнеры для ТБО | 27шт | организационное | | 2021 | 2035 | МП | Ямашинское СП | Генеральный план сельского поселения | |

Таблица 1.9.4

Перечень мероприятий по газоснабжению

| № п/п | Наименование объектов | Мощность | Вид мероприятия | Состав мероприятия | Срок реализации | | Значение | Размещение | Источник по мероприятию | Стоимость СМР в тек.ценах (млн.руб) |
|-----------------|-----------------------|----------|-----------------|--------------------|-----------------|-----------|----------|------------|-------------------------|-------------------------------------|
| | | | | | Начало | Окончание | | | | |
| Ямашинское СП | | | | | | | | | | |
| Мероприятий нет | | | | | | | | | | |

Таблица 1.9.5

Перечень мероприятий по электроснабжению

| № п/п | Наименование объектов | Мощность | Вид мероприятия | Состав мероприятия | Срок реализации | | Значение | Размещение | Источник по мероприятию | Стоимость СМР в тек.ценах (млн.руб) |
|-----------------|-----------------------|----------|-----------------|--------------------|-----------------|-----------|----------|------------|-------------------------|-------------------------------------|
| | | | | | Начало | Окончание | | | | |
| Ямашинское СП | | | | | | | | | | |
| Мероприятий нет | | | | | | | | | | |

Таблица 1.9.6

Перечень мероприятий по слаботочным сетям

| № п/п | Наименование объектов | Мощность | Вид мероприятия | Состав мероприятия | Срок реализации | | Значение | Размещение | Источник по мероприятию | Стоимость СМР в тек.ценах (млн.руб) |
|-----------------|-----------------------|----------|-----------------|--------------------|-----------------|-----------|----------|------------|-------------------------|-------------------------------------|
| | | | | | Начало | Окончание | | | | |
| Ямашинское СП | | | | | | | | | | |
| Мероприятий нет | | | | | | | | | | |

1.10. Мероприятия по охране окружающей среды

Таблица 1.10.1

*Перечень мероприятий, предлагаемых к реализации в
Ямашинском сельском поселении*

| Наименование объектов | Вид мероприятия | Очередность строительства | | Примечание |
|--|-----------------------------|---------------------------|----------------|------------|
| | | 1 очередь | расчетный срок | |
| Реконструкция нефтешламохранилища | реконструкция | + | | |
| Строительство навозохранилища закрытого типа | строительство | + | | |
| Проведение мероприятий по обоснованию размеров и организации режима территории санитарно-защитных зон объектов нефтедобычи ОАО «Татнефть» в целях исключения воздействия на жилую застройку | организационное мероприятие | + | | |
| Создание лесо-луговых поясов вокруг населенных пунктов поселения | строительство | + | | |
| Создание озеленения специального назначения вдоль автодорог поселения (в первую очередь в границах населенных пунктов) | строительство | + | | |
| Организация зон с особыми условиями использования территории для жилой территории населенных пунктов поселения от объектов нефтедобычи, склада ГСМ, карьера, производственно-ремонтной базы, МТП | организационное мероприятие | + | | |

2. ТЕХНИКО-ЭКОНОМИЧЕСКИЕ ПОКАЗАТЕЛИ

Таблица 2.1

Основные технико-экономические показатели генерального плана Ямашинского сельского поселения

| № п/п | Наименование показателя | Единица измерения | Исходный год (2011 г.) | Первая очередь (2012-2020 гг.) | Расчетный срок (2021-2035 гг.) |
|-----------|--|-------------------|------------------------|--------------------------------|--------------------------------|
| 1. | Территория | | | | |
| 1.1 | Общая площадь территории Ямашинского сельского поселения | га | 10440 | 10440 | 10440 |
| 1.2 | Общая площадь территории населенных пунктов, в т.ч.: | га | 342,69 | 353,91 | 353,91 |
| | с.Ямаши | га | 278,94 | 290,16 | 290,16 |
| | с.Рокашево | га | 46,81 | 46,81 | 46,81 |
| | д.Красная Горка | га | 16,93 | 16,93 | 16,93 |
| 2. | Население | | | | |
| 2.1 | Численность населения - всего, в том числе | чел. | 919 | 714 | 665 |
| | с.Ямаши | чел. | 857 | 636 | 610 |
| | с.Рокашево | чел. | 34 | 34 | 30 |
| | д.Красная Горка | чел. | 28 | 44 | 25 |
| 3. | Жилищный фонд | | | | |
| 3.1 | Жилищный фонд – всего, в том числе | тыс.кв.м | 18,87 | 19,14 | 19,93 |
| | с.Ямаши | тыс.кв.м | 17,57 | 17,84 | 18,63 |
| | с.Рокашево | тыс.кв.м | 0,60 | 0,60 | 0,60 |
| | д.Красная Горка | тыс.кв.м | 0,70 | 0,70 | 0,70 |
| 3.2 | Новое жилищное строительство за период – всего, в том числе | тыс.кв.м | - | 0,27 | 0,79 |
| | с.Ямаши | тыс.кв.м | - | 0,27 | 0,79 |
| | с.Рокашево | тыс.кв.м | - | - | - |
| | д.Красная Горка | тыс.кв.м | - | - | - |
| 3.3 | Средняя обеспеченность населения общей площадью жилья | кв.м./чел. | 20,5 | 26,8 | 30,0 |
| 4. | Объекты социального и культурно-бытового обслуживания населения | | | | |
| 4.1 | Детские дошкольные учреждения, в т.ч.: | мест | 40 | 40 | 40 |
| | - существующие сохраняемые | | 40 | 40 | 40 |
| | - новое строительство | | - | - | - |
| 4.2 | Внешкольные учреждения, в т.ч.: | мест | 115 | 115 | 115 |
| | - существующие сохраняемые | | 115 | 115 | 115 |
| | - новое строительство | | - | - | - |
| 4.3 | Общеобразовательные школы, в т.ч.: | мест | 320 | 320 | 320 |
| | - существующие сохраняемые | | 320 | 320 | 320 |
| | - новое строительство | | - | - | - |

| № п/п | Наименование показателя | Единица измерения | Исходный год (2011 г.) | Первая очередь (2012-2020 гг.) | Расчетный срок (2021-2035 гг.) |
|-----------|--|-------------------|------------------------|--------------------------------|--------------------------------|
| 4.4 | Амбулаторно-поликлинические учреждения, в т.ч.: | пос./см. | 35 | 35 | 35 |
| | - существующие сохраняемые | | 35 | 35 | 35 |
| | - новое строительство | | - | - | - |
| 4.5 | Учреждения культуры и искусства, в т.ч.: | место | 200 | 200 | 200 |
| | - существующие сохраняемые | | 200 | 200 | 200 |
| | - новое строительство | | - | - | - |
| 4.6 | Спортивные залы, в т.ч.: | кв.м. пола | 162 | 162 | 162 |
| | - существующие сохраняемые | | 162 | 162 | 162 |
| | - новое строительство | | - | - | - |
| 4.7 | Плоскостные сооружения, в т.ч.: | кв.м. | 1875 | 1875 | 1875 |
| | - существующие сохраняемые | | 1875 | 1875 | 1875 |
| | - новое строительство | | - | - | - |
| 4.8 | Предприятия розничной торговли, в т.ч.: | кв.м. торг.пл. | 210 | 233 | 233 |
| | - существующие сохраняемые | | 210 | 210 | 233 |
| | - новое строительство | | - | 23 | - |
| 5. | Ритуальное обслуживание населения | | | | |
| | Общее количество кладбищ, в т.ч.: | га | 3,1 | 3,1 | 3,1 |
| | с.Ямаши | га | 1,9 | 1,9 | 1,9 |
| | с.Рокашево | га | - | - | - |
| | д.Красная Горка | га | 1,2 | 1,2 | 1,2 |
| 6. | Транспортная инфраструктура | | | | |
| 6.1 | Протяженность автомобильных дорог федерального значения | км | 7,5 | 7,5 | 7,5 |
| 6.2 | Протяженность автомобильных дорог регионального значения | км | 8,5 | 8,8 | 8,8 |
| 6.3 | Протяженность автомобильных дорог местного значения | км | 2,6 | 2,8 | 2,8 |

СПИСОК ИСПОЛЬЗОВАННОЙ ЛИТЕРАТУРЫ

Нормативно-правовые акты

1. Градостроительный кодекс Российской Федерации от 29.12.2004 г. № 190-ФЗ.
2. Земельный кодекс Российской Федерации от 25.10.2001г. №136-ФЗ.
3. Водный кодекс от 3.06.2006г. №74-ФЗ.
4. Лесной кодекс от 4.12.2006г. №200-ФЗ.
5. Гражданский кодекс от 30.11.1994г. №51-ФЗ.
6. Федеральный закон от 6.10.2003г. №131-ФЗ «Об общих принципах организации местного самоуправления в Российской Федерации».
7. Федеральный закон от 10.01.2002г. №7-ФЗ «Об охране окружающей среды».
8. Федеральный закон от 25.06.2002г. №73-ФЗ «Об объектах культурного наследия (памятниках истории и культуры) народов Российской Федерации».
9. Федеральный закон от 21.12.2004г. №172-ФЗ «О переводе земель или земельных участков из одной категории в другую».
10. Федеральный закон от 21.02.1992г. №2395-1 «О недрах».
11. Федеральный закон от 21.12.2001г. № 178-ФЗ «О приватизации государственного и муниципального имущества».
12. Распоряжение Правительства Российской Федерации от 3.07.1996г. № 1063-р «О социальных нормативах и нормах».
13. Распоряжение Правительства Российской Федерации от 19.10.1999г. №1683-р «О методике определения нормативной потребности субъектов Российской Федерации в объектах социальной инфраструктуры».
14. Распоряжение Правительства Российской Федерации от 23.11.2009 №1767-р «О внесении изменений в методику определения нормативной потребности субъектов Российской Федерации в объектах социальной инфраструктуры».
15. Постановление Кабинета Министров Республики Татарстан от 26 января 2009г. №42 «Об установлении уровня социальных гарантий обеспеченности общественной инфраструктурой, социальными услугами до 2014 года».
16. Закон Республики Татарстан от 28.07.2004г. № 45-ЗРТ «О местном самоуправлении в Республике Татарстан».
17. Закон Республики Татарстан от 31 января 2005 г. №9-ЗРТ «Об установлении границ территорий и статусе муниципального образования «Альметьевский муниципальный район» и муниципальных образований в его составе».
18. Закон Республики Татарстан от 2 мая 2007 г. №19-ЗРТ «О внесении изменения в Закон Республики Татарстан «Об установлении границ территорий и статусе муниципального образования «Альметьевский муниципальный район» и муниципальных образований в его составе».
19. Закон Республики Татарстан от 21 декабря 2010 г. №91-ЗРТ «О внесении изменений в Закон Республики Татарстан «Об установлении границ

территорий и статусе муниципального образования «Альметьевский муниципальный район» и муниципальных образований в его составе».

20. «Долгосрочная концепция развития общественной инфраструктуры Республики Татарстан с перечнем строек и объектов Республики Татарстан».

21. Постановление Кабинета Министров Республики Татарстан от 25.07.2008г. №531 «Об утверждении укрупненных показателей сметной стоимости строительства объектов жилищного и социального назначения на территории Республики Татарстан».

22. СНиП 2.07.01-89* «Градостроительство. Планировка и застройка городских и сельских поселений».

23. Свод правил СП 42.13330.2011 "СНиП 2.07.01-89*. Градостроительство. Планировка и застройка городских и сельских поселений».

24. СНиП 11-04-2003 «Инструкция о порядке разработки, согласования, экспертизы и утверждения градостроительной документации».

25. СанПиН 2.2.1/2.1.1.1200-03 «Санитарно-защитные зоны и санитарная классификация предприятий, сооружений и иных объектов» от 09.09.2010 №122.

26. СН 496-77 – Временная инструкция по проектированию сооружений для очистки поверхностных сточных вод.

27. НПБ 101-95 «Нормы проектирования объектов пожарной охраны».

28. СНиП 22.02.2003 – Инженерная защита территорий, зданий и сооружений от опасных геологических процессов. Основные положения.

29. СНиП 2.02.01-83 (2000) – Основания зданий и сооружений.

30. Ветеринарно-санитарные правила сбора, утилизации и уничтожения биологических отходов, утв. Главным государственным ветеринарным инспектором РФ 04.12.1995 г

31. Постановление Кабинета Министров Республики Татарстан от 26.08.2002 г. № 506 «Об эффективном использовании земель в Республике Татарстан».

32. Правила охраны магистральных трубопроводов, утв. Постановлением Госгортехнадзора России от 22.04.1992

33. СанПиН 2.1.4.1110-02 «Зоны санитарной охраны источников водоснабжения и водопроводов питьевого назначения». – М., 2002 г.

34. СНиП 2.05.06-85 «Магистральные трубопроводы»/ Минстрой России.- М., 1996.

35. СНиП 22-02-2003 «Инженерная защита территорий, зданий и сооружений от опасных геологических процессов. Основные положения».

36. СанПиН 2.2.1/2.1.1.1200-03 (новая редакция) "Санитарно-защитные зоны и санитарная классификация предприятий, сооружений и иных объектов"/Министерство здравоохранения РФ. – М., 2010 г.

37. СНиП 23-01-99 «Строительная климатология». – М., 1999 г.

38. СНиП II-7-81* «Строительство в сейсмических районах». – М., 1981;

39. СП 42.13330.2011 «Градостроительство. Планировка и застройка городских и сельских поселений». – М., 2011.

40. Федеральный закон РФ «Об охране окружающей среды» от 10.01.2002 № 7-ФЗ
41. Федеральный закон «О недрах» от 21.02.1992 № 2395-1
42. Федеральный закон «Об особо охраняемых природных территориях» от 14.03.1995 № 33-ФЗ
43. Федеральный закон «О санитарно-эпидемиологическом благополучии населения» от 30.03.1999 г. № 52-ФЗ.

Федеральные программы

1. Федеральная целевая программа «Сельский школьный автобус».

Республиканские программы

1. Программа «Развитие и размещение производительных сил Республики Татарстан на основе кластерного подхода до 2020 г. и на период до 2030 г.».
2. Программа социально-экономического развития Республики Татарстан на 2011-2015 годы.
3. Программа социально-экономического развития Альметьевского муниципального района до 2015 года.
4. Программа «Совершенствование первичной медико-санитарной помощи населению Республики Татарстан».
5. Долгосрочная целевая программа «Развитие библиотечного дела в Республике Татарстан на 2009 - 2014 годы и на перспективу до 2020 года».
6. Программа «Сельские клубы».
7. Программа «Капитальный ремонт объектов общественной инфраструктуры Республики Татарстан».
8. Республиканская целевая программа «Развитие малых форм хозяйствования, семейных ферм в Республике Татарстан на 2011-2012 годы».

Иная литература

1. Альметьевск / Под ред. Р.Ф. Абубакирова, Р.Х. Амирханова. – Казань: «Идел-Пресс», 2003. – 740 с
2. Атлас земель Республики Татарстан, 2005 г
3. Батыев С. Г. «Географическая характеристика административных районов РТ»/С. Г. Батыев, А. В. Ступишин. – Казань: Издательство КГУ, 1972;
4. Государственный доклад о состоянии природных ресурсов и об охране окружающей среды Республики Татарстан в 2010 году: - Казань, 2011;
5. Государственный реестр особо охраняемых природных территорий Республики Татарстан. Казань: «Идел-Пресс», 2007;
6. Зеленая книга РТ / Под ред. Н.П. Торсуева – Казань: Издательство КГУ, 1993 г.
7. Информационная бюллетень о состоянии поверхностных водных объектов, водохозяйственных систем и сооружений на территории Республики Татарстан за 2006 г. – Казань: Изд-во «Веда», 2007. – 180 с.
8. Климат Татарской АССР. – Казань: Издательство КГУ, 1983.

9. Ландшафты Республики Татарстан. Региональный ландшафтно-экологический анализ//Под редакцией профессора Ермолаева / Ермолаев О.П., Игонин М.Е., Бубнов А.Ю., Павлова С.В. – Казань: «Слово». – 2007. – 411 с.

10. Методическое руководство по поискам, оценке и разведке месторождений твердых нерудных полезных ископаемых Республики Татарстан (в 3-х частях). Часть 1. Нормативно-правовые, организационные и геолого-экономические основы проведения геологоразведочных работ / Под ред. Ф.М. Файзуллина. – Казань: Изд-во Казан. Ун-та, 1999. – 256 с.

11. Мироненко М.А., Никитин Д.П., Федорова Л.М. и др. Крупные животноводческие комплексы и окружающая среда (Гигиенические аспекты). – М.: Медицина, 1980. – 255 с.

12. Москва - Париж. Природа и градостроительство/Под общей редакцией Н. С. Краснощековой, В. И. Иванова. – М: «Инкомбук», 1997.-173 с.

13. О санитарно-эпидемиологической обстановке в Республике Татарстан в 2007 г. Государственный доклад. – Казань – 2008. – 206 с.

Фондовые материалы

1. Геология Татарской АССР и прилегающей территории в пределах 109 листа (под ред. В.А. Чердынцева, Е.И. Тихвинской). Ч.1,2. 1939 г.

2. Составление карты распространения глубинного карста по материалам структурного бурения территории Республики Татарстан в масштабе 1:500 000 для обоснования активности разломов и оценки сейсמודинамической опасности. Казань, 2001. (инв.№ 6757, Фонды Министерства экологии и природных ресурсов РТ).

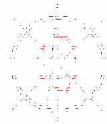
3. Технические отчеты инженерно-геологических изысканий на объектах Альметьевского муниципального района РТ (архив ОАО «КАМТИСИЗ»).



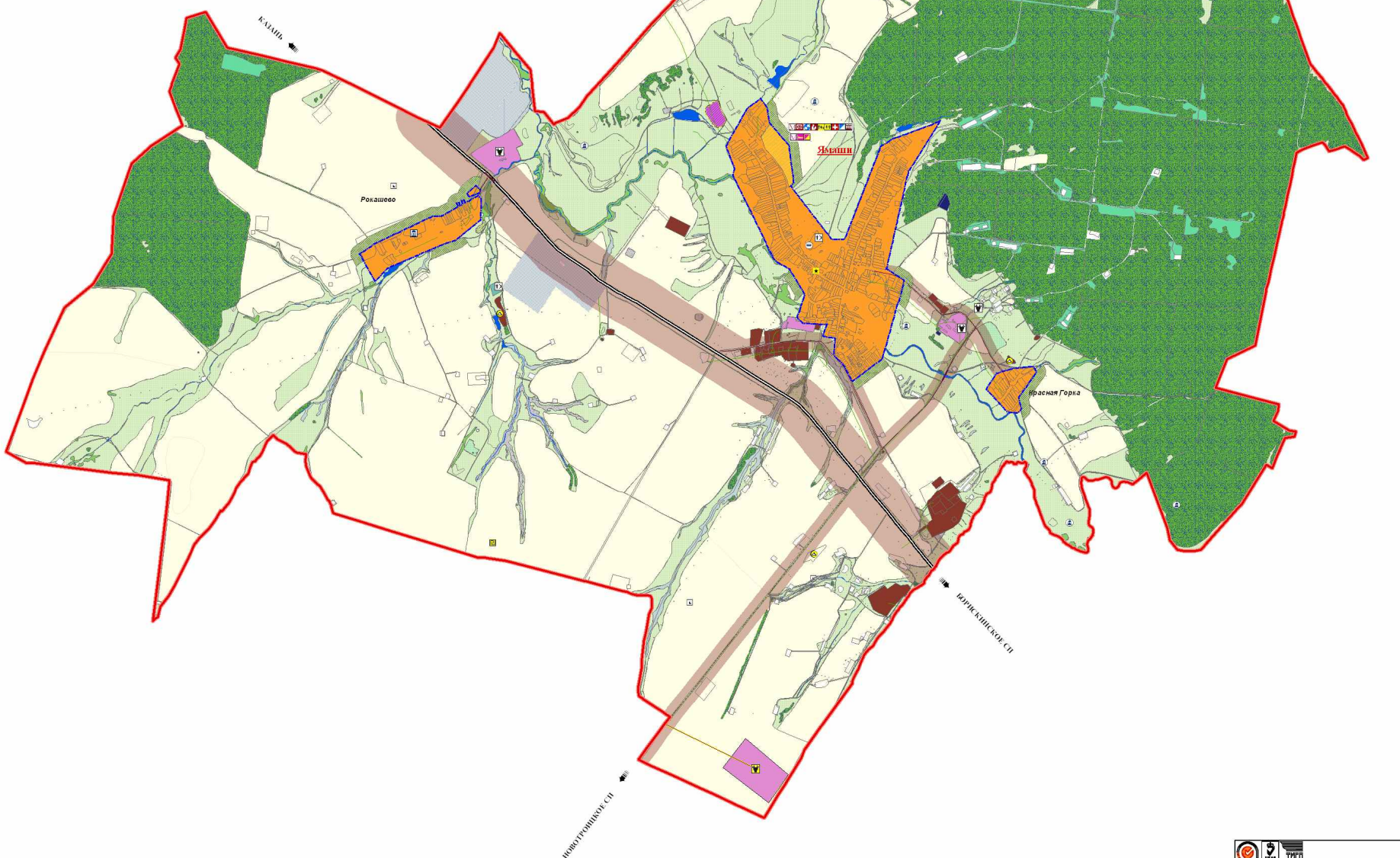
ГЕНЕРАЛЬНЫЙ ПЛАН ЯМАШИНСКОГО СЕЛЬСКОГО ПОСЕЛЕНИЯ АЛМЕТЬЕВСКОГО РАЙОНА

КАРТА ПЛАНИРУЕМОГО РАЗМЕЩЕНИЯ ОБЪЕКТОВ МЕСТНОГО ЗНАЧЕНИЯ ПОСЕЛЕНИЯ, ГРАНИЦ НАСЕЛЕННЫХ ПУНКТОВ, ФУНКЦИОНАЛЬНЫХ ЗОН ПОСЕЛЕНИЯ.

М 1 : 10000

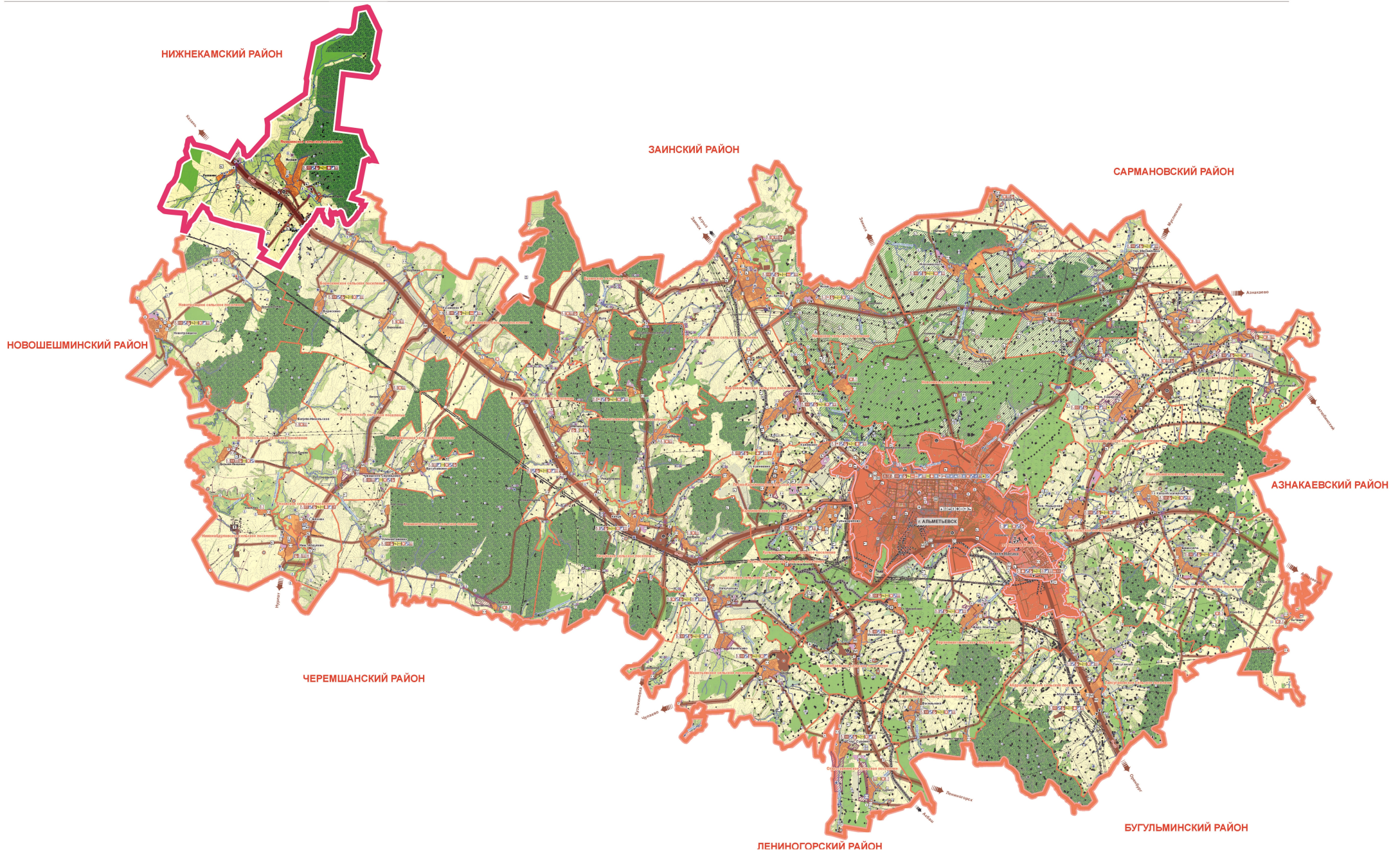


| Условные обозначения | |
|--|---|
| сущест. | предлаг. |
| Границы | |
| | Ямашинского сельского поселения |
| | Территории населенного пункта |
| | населенного пункта |
| Административные функции населенных пунктов | |
| | Ямашини |
| | Абсолютная линия |
| | центр сельского поселения |
| | населенный пункт |
| Территории и объекты | |
| Общественные зоны | |
| | объекты обслуживания |
| | культурно-досуговых объектов |
| | объектов здравоохранения |
| | территории спортивных объектов |
| Объекты образования и воспитания | |
| | общеобразовательных школ, детских садов |
| Жилая зона | |
| постоянного проживания | |
| | индивидуальной жилой застройки |
| Производственная зона | |
| | территории промышленных объектов |
| | территории коммунально-складских объектов |
| | территории объектов агропромышленного комплекса |
| | резервные территории для размещения объектов АПК |
| | карьеры |
| Зона транспортной инфраструктуры | |
| Транспортно-коммуникационная инфраструктура поселения | |
| | автодорога федерального значения |
| | автодорога регионального значения |
| | автодорога местного значения |
| Зона сельскохозяйственного использования | |
| | пашни |
| | пастбища, сенокосы |
| | огороды |
| Природные зоны | |
| | лесов, лесопосадок (защитных, эксплуатационных,) |
| | древесно-кустарниковой раст., не вк. в лесной фонд |
| | болото |
| | водных объектов (водоёмов, рек, озёр, родников) |
| | обрывы, овраги |
| | прочие земли (искрытые места, неиспользуемые земли) |
| | лесо-луговые пояса вокруг населенных пунктов |
| Зона рекреации | |
| | спортивные площадки |
| | туристско-познавательные объекты |
| Зона специального назначения | |
| | кладбища |
| | скотомогильники (биотермические ямы) |
| | навозохранилища |
| Территории залегания полезных ископаемых | |
| | строительные материалы |





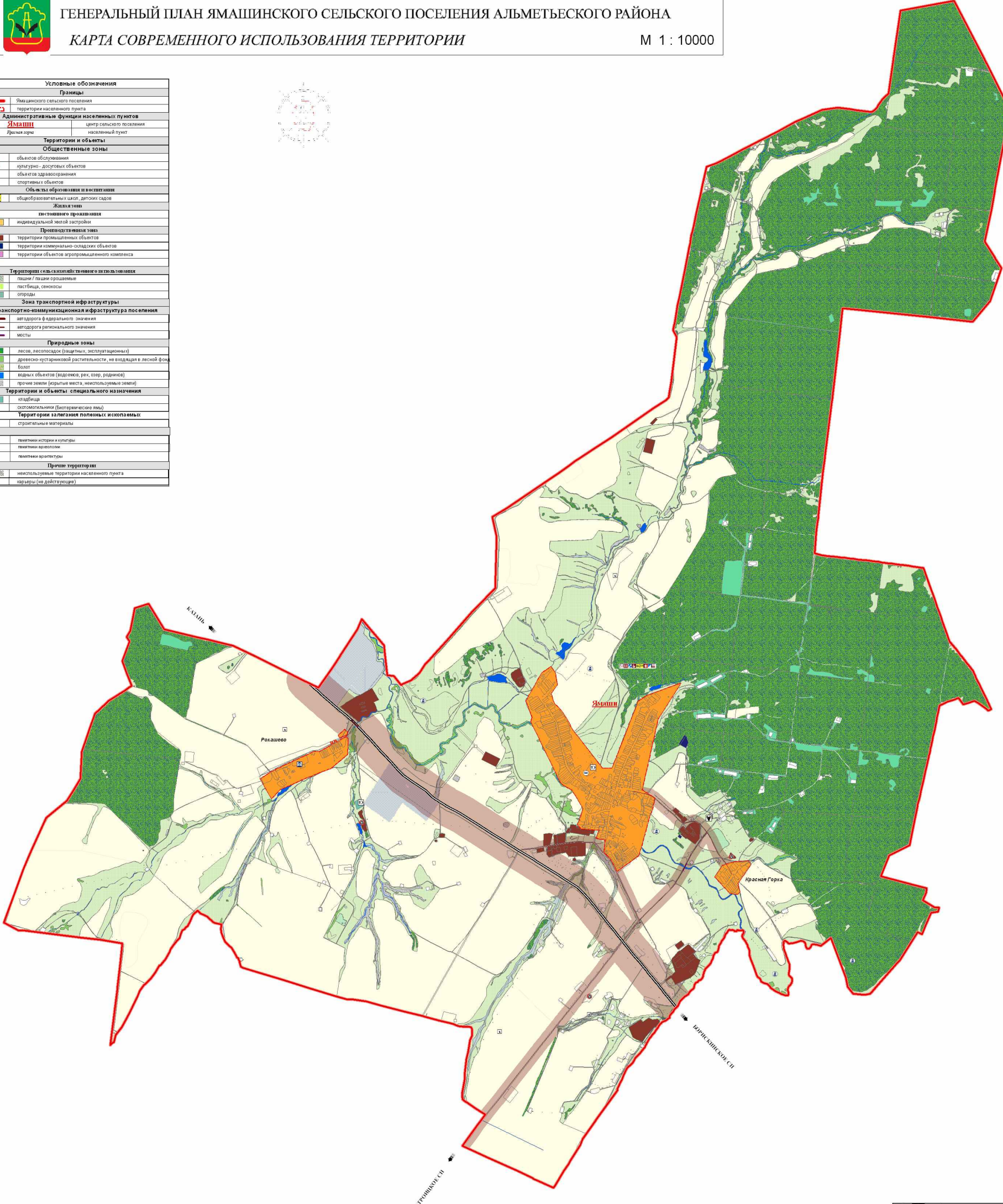
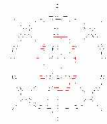
Карта размещения Ямашинского сельского поселения в структуре Альметьевского района



| УСЛОВНЫЕ ОБОЗНАЧЕНИЯ | |
|----------------------|--|
| | граница территории Ямашинского сельского поселения |



| Условные обозначения | |
|--|--|
| Границы | |
| | границы сельского поселения |
| | границы населенного пункта |
| Административные функции населенных пунктов | |
| | Ямашинский центр сельского поселения |
| | Альметьевский населенный пункт |
| Территории и объекты | |
| Общественные зоны | |
| | объекты обслуживания |
| | культурно-досуговые объекты |
| | объекты здравоохранения |
| | спортивные объекты |
| Объекты образования и воспитания | |
| | образовательных школ, детских садов |
| Жилая зона | |
| постоянного проживания | |
| | индивидуальной жилой застройки |
| Производственная зона | |
| | территории промышленных объектов |
| | территории коммунально-складских объектов |
| | территории объектов агропромышленного комплекса |
| Территории сельскохозяйственного использования | |
| | пашни / пашенно-рошенные |
| | пастбища, сенокосы |
| | отпруды |
| Зона транспортной инфраструктуры | |
| Транспортно-коммуникационная инфраструктура поселения | |
| | автодорога федерального значения |
| | автодорога регионального значения |
| | мосты |
| Природные зоны | |
| | лесов, лесопосадок (защитных, эксплуатационных) |
| | древесно-кустарниковой растительности, не входящей в лесной фонд |
| | болот |
| | водных объектов (водоемы, реки, озера, родники) |
| | прочие земли (открытые места, неиспользуемые земли) |
| Территории и объекты специального назначения | |
| | кладбища |
| | скотомогильники (биотермические ямы) |
| Территории залегания полезных ископаемых | |
| | строительные материалы |
| | палеонтологические культуры |
| | палеонтологические культуры |
| | палеонтологические культуры |
| Прочие территории | |
| | неиспользуемые территории населенного пункта |
| | кварталы (не действующие) |



Новотроицкое с/п

Барыскаинское с/п