

Верхнеакташский сельский Совет  
Альметьевского муниципального района  
Республики Татарстан

РЕШЕНИЕ

от «\_\_» \_\_\_\_\_ 2025 года

№ \_\_\_\_\_

Об отмене решения Верхнеакташского  
сельского Совета Альметьевского  
муниципального района Республики  
Татарстан от 25 декабря 2012 года №56 «Об  
утверждении генерального плана  
Верхнеакташского сельского поселения  
Альметьевского муниципального района  
Республики Татарстан»

В соответствии с Градостроительным кодексом Российской Федерации, Федеральным законом от 20 марта 2025 года № 33-ФЗ «Об общих принципах организации местного самоуправления в единой системе публичной власти», руководствуясь Уставом муниципального образования «Верхнеакташское сельское поселение» Альметьевского муниципального района, в рамках правового мониторинга

Верхнеакташский сельский Совет РЕШИЛ:

1. Отменить решение Верхнеакташского сельского Совета Альметьевского муниципального района Республики Татарстан от 25 декабря 2012 года №56 «Об утверждении генерального плана Верхнеакташского сельского поселения Альметьевского муниципального района Республики Татарстан».
2. Обнародовать настоящее решение на специальных информационных стендах, расположенных на территории населенных пунктов: с. Верхний Акташ, ул. Советская д.15, разместить на «Официальном портале правовой информации Республики Татарстан» (PRAVO.TATARSTAN.RU) и на сайте Альметьевского муниципального района в информационно-телекоммуникационной сети «Интернет».
3. Настоящее решение вступает в силу после его официального опубликования (обнародования).
4. Контроль за исполнением настоящего решения оставляю за собой.

Глава Верхнеакташского  
сельского поселения

А.В.Шатунов

## РЕШЕНИЕ

25 декабря 2012 г.

Верхнеакташский сельский Совет РЕШИЛ:

- 

А.В.Шатунов



**Государственное унитарное предприятие Республики Татарстан  
Головная территориальная проектно-изыскательская,  
научно-производственная фирма  
ТАТИНВЕСТГРАЖДАНПРОЕКТ**

**ГЕНЕРАЛЬНЫЙ ПЛАН  
ВЕРХНЕАКТАШСКОГО СЕЛЬСКОГО ПОСЕЛЕНИЯ  
АЛЬМЕТЬЕВСКОГО МУНИЦИПАЛЬНОГО РАЙОНА  
РЕСПУБЛИКИ ТАТАРСТАН**

**Положение о территориальном планировании  
Пояснительная записка**

**Казань 2012**

## СОДЕРЖАНИЕ

ВВЕДЕНИЕ.....	3
1. ПЕРЕЧЕНЬ МЕРОПРИЯТИЙ ФЕДЕРАЛЬНОГО, РЕГИОНАЛЬНОГО И МЕСТНОГО ЗНАЧЕНИЙ ПО ГЕНЕРАЛЬНОМУ ПЛАНУ ВЕРХНЕАКТАШСКОГО СЕЛЬСКОГО ПОСЕЛЕНИЯ АЛЬМЕТЬЕВСКОГО МУНИЦИПАЛЬНОГО РАЙОНА.....	5
1.1. Общие организационные мероприятия .....	5
1.2. Мероприятия по развитию промышленного производства.....	5
1.3. Мероприятия по развитию агропромышленного комплекса .....	5
1.4. Мероприятия по развитию лесного комплекса.....	5
1.5. Мероприятия по развитию социальной инфраструктуры .....	6
1.5.1 Мероприятия по развитию жилищной инфраструктуры.....	6
1.5.2 Мероприятия по развитию сферы обслуживания.....	8
1.6. Мероприятия по развитию туристско-рекреационной системы. Организация мест отдыха местного населения.....	10
1.7. Мероприятия по развитию транспортной инфраструктуры Верхнеакташского сельского поселения .....	12
1.8. Мероприятия по установлению границ населенных пунктов Верхнеакташского сельского поселения .....	14
1.9. Мероприятия по развитию инженерной инфраструктуры .....	16
1.10. Мероприятия по охране окружающей среды.....	18
2. ТЕХНИКО-ЭКОНОМИЧЕСКИЕ ПОКАЗАТЕЛИ .....	20
СПИСОК ИСПОЛЬЗОВАННОЙ ЛИТЕРАТУРЫ.....	22

## ВВЕДЕНИЕ

Проект генерального плана Верхнеакташского сельского поселения Альметьевского муниципального района Республики Татарстан разработан ГУП «Татинвестгражданпроект» на основании задания на проектирование.

Заказчиком на разработку генерального плана Верхнеакташского сельского поселения является исполнительный комитет Верхнеакташского сельского поселения Альметьевского муниципального района Республики Татарстан.

Генеральный план Верхнеакташского сельского поселения Альметьевского муниципального района – документ территориального планирования, определяющий градостроительную стратегию, условия формирования среды жизнедеятельности, направления и границы развития территорий поселения, установление и изменение границ населенных пунктов в составе поселения, функциональное зонирование территорий, развитие инженерной, транспортной и социальной инфраструктур, градостроительные требования к сохранению объектов историко-культурного наследия и особо охраняемых природных территорий, экологическому и санитарному благополучию.

Генеральный план разработан на следующие временные сроки его реализации:

Первая очередь, на которую определены первоочередные мероприятия по реализации генерального плана – до 2020 года.

Расчетный срок, на который запланированы все основные проектные решения генерального плана – до 2035 года.

В соответствии со статьей 23 градостроительного кодекса Российской Федерации проект генерального плана Верхнеакташского сельского поселения включает в себя:

**Часть 1 (утверждаемая)** в составе текстовых и графических материалов:

*Текстовые материалы* - Положение о территориальном планировании, которое включают в себя цели и задачи территориального планирования, перечень мероприятий по территориальному планированию и последовательность их выполнения по этапам реализации генерального плана.

*Графические материалы* содержит карты (схемы) территориального планирования.

**Часть 2 Материалы по обоснованию проекта, которые** разрабатываются в целях обоснования и пояснения предложений территориального планирования, для согласования и обеспечения процесса утверждения генерального плана сельского поселения, выполненные в составе текстовых и графических материалов.

*Текстовые материалы* включают в себя анализ состояния территории поселения, проблем и направлений ее комплексного развития, обоснование территориального и пространственно-планировочного развития, перечень мероприятий по территориальному планированию, этапы их реализации, перечень основных факторов риска возникновения чрезвычайных ситуаций природного и техногенного характера.

*Графические материалы* содержат схемы по обоснованию проекта генерального плана поселения.

При разработке генерального плана Верхнеакташского сельского поселения Альметьевского муниципального района были использованы материалы Схемы территориального планирования Республики Татарстан, выполненной ГУП «Татинвестгражданпроект» в 2010 году, Схемы территориального планирования Альметьевского муниципального района Республики Татарстан, выполненной ГУП «Татинвестгражданпроект» в 2011 году, а также официальные данные представленные администрацией Альметьевского муниципального района и Верхнеакташского сельского поселения, входящего в его состав.

# **1. ПЕРЕЧЕНЬ МЕРОПРИЯТИЙ ФЕДЕРАЛЬНОГО, РЕГИОНАЛЬНОГО И МЕСТНОГО ЗНАЧЕНИЙ ПО ГЕНЕРАЛЬНОМУ ПЛАНУ ВЕРХНЕАКТАШСКОГО СЕЛЬСКОГО ПОСЕЛЕНИЯ АЛЬМЕТЬЕВСКОГО МУНИЦИПАЛЬНОГО РАЙОНА**

## **1.1. Общие организационные мероприятия**

В виду отсутствия информации по категориям земель и угодьям в их составе на территории Верхнеакташского сельского поселения, мероприятиями генерального плана предлагается организация ведения учета распределения земель по категориям и угодьям в разрезе сельского поселения.

С целью определения перспектив развития Верхнеакташского сельского поселения, генеральным планом предлагается разработка Программы социально-экономического развития Верхнеакташского сельского поселения.

## **1.2. Мероприятия по развитию промышленного производства**

Схемой территориального планирования Альметьевского муниципального района, генеральным планом Верхнеакташского сельского поселения и иными программами и документами на период до расчетного срока не предусматривается размещение промышленного производства на территории поселения.

## **1.3. Мероприятия по развитию агропромышленного комплекса**

Схемой территориального планирования Альметьевского муниципального района, генеральным планом и иными программами и документами мероприятий по развитию агропромышленного комплекса в Верхнеакташском сельском поселении не предлагается.

## **1.4. Мероприятия по развитию лесного комплекса**

Мероприятий по развитию лесного и лесопромышленного комплекса генеральным планом Верхнеакташского сельского поселения, Схемой территориального планирования Альметьевского муниципального района и иными программами и документами на период до расчетного срока не предусматривается.

## **1.5. Мероприятия по развитию социальной инфраструктуры**

### ***1.5.1 Мероприятия по развитию жилищной инфраструктуры***

Генеральным планом отвод площадок под новое жилищное строительство на территории поселения не предлагается. Предусматривается, что новое жилищное строительство на территории Верхнеакташского сельского поселения будет осуществляться за счет сноса ветхих жилых домов, а также строительства домов на свободных территориях в сложившейся застройке внутри населенных пунктов.

Увеличение общей площади жилого фонда Верхнеакташского сельского поселения произойдет в с.Верхний Акташ – на 13,4 тыс.кв.м.

Таблица 1.5.1

*Перечень мероприятий по развитию жилищной инфраструктуры в Верхнеакташском сельском поселении*

№ п/п	Населенный пункт	Наименование объекта	Вид мероприятия	Единица измерения	Мощность		Сроки реализации		Источник мероприятия
					Существ ующая	Дополни тельная	Первая очередь (2011- 2020 гг.)	Расчетный срок (2021- 2035 гг.)	
МЕРОПРИЯТИЯ МЕСТНОГО ЗНАЧЕНИЯ (ПОСЕЛЕНИЯ)									
1	с.Верхний Акташ	жилой фонд на новых территориях	новое строительство	тыс.кв.м	-	4,32	+		СТП Альметьевского муниципального района, Генеральный план Верхнеакташского СП
						9,07		+	

### ***1.5.2 Мероприятия по развитию сферы обслуживания***

Генеральным планом предусмотрены следующие мероприятия:

- реконструкция волейбольной площадки;
- размещение новых магазинов.

Иных мероприятий по развитию и размещению объектов социально-культурного и коммунально-бытового обслуживания на территории Верхнеакташского сельского поселения генеральным планом не предусмотрено.



Таблица 1.5.2

*Перечень мероприятий по развитию сферы обслуживания в Верхнеакташском сельском поселении*

№ п/п	Населенный пункт	Наименование объекта	Вид мероприятия	Единица измерения	Мощность		Сроки реализации		Источник мероприятия
					Существ ующая	Дополни тельная	Первая очередь (2011- 2020 гг.)	Расчетный срок (2021-2035 гг.)	
МЕРОПРИЯТИЯ МЕСТНОГО ЗНАЧЕНИЯ (ПОСЕЛЕНИЯ)									
Плоскостные сооружения									
1	с.Верхний Акташ	Волейбольная площадка	Реконструкция	кв.м	-	162	+		СТП Альметьевского МР, Генеральный план Верхнеакташского СП
Предприятия торговли									
1	с.Верхний Акташ	Предприятия торговли	Новое строительство	кв.м	-	98	+		СТП Альметьевского МР, Генеральный план Верхнеакташского СП

### **1.6. Мероприятия по развитию туристско-рекреационной системы. Организация мест отдыха местного населения**

Согласно мероприятиям Схемы территориального планирования Альметьевского муниципального района, через Верхнеакташское сельское поселение будет проходить туристический маршрут «Татарстан – страна городов».

Комплекс мероприятий по организации системы зеленых насаждений, необходимый для создания благоприятных возможностей для отдыха людей, улучшения облика сельского населенного пункта предусматривает два основных этапа: организация озеленения общего пользования и организация озеленения ограниченного пользования.

Генеральным планом предусматривается организация парка и скверов в границах с.Верхний Акташ.

Таблица 1.6.1

*Перечень мероприятий по развитию рекреационных территорий в Верхнеакташском сельском поселении*

№ п/п	Населенный пункт, местоположение	Наименование объекта	Вид мероприятия	Единица измере- ния	Мощность		Сроки реализации		Источник мероприятия
					Сущест вующая	Дополни тельная	Первая очередь (2012- 2020 гг.)	Расчетный срок (2021- 2035 гг.)	
МЕРОПРИЯТИЯ РЕГИОНАЛЬНОГО ЗНАЧЕНИЯ									
1	Верхнеакташское СП	Туристический маршрут «Татарстан – страна городов» (По Новым городам)	Организация маршрута	-	-	-	+	+	СТП Альметьевского МР, Генеральный план Верхнеакташского СП
МЕРОПРИЯТИЯ МЕСТНОГО ЗНАЧЕНИЯ (ПОСЕЛЕНИЯ)									
1	с.Верхний Акташ	Парки, скверы	Организация системы зеленых насаждений	-	-	-	+	+	Генеральный план Верхнеакташского СП

### **1.7. Мероприятия по развитию транспортной инфраструктуры Верхнеакташского сельского поселения**

Основной целью раздела «Развитие транспортной инфраструктуры» в составе Генерального плана Верхнеакташского сельского поселения Альметьевского муниципального района является развитие транспортной инфраструктуры в целях содействия экономическому росту за счет формирования дорожной сети, способной удовлетворить возрастающий спрос на перевозки автомобильным транспортом и обеспечить повышение скоростей движения, устранению «узких» мест транспортной сети и снижения транспортной дискриминации населения, повышения мобильности и деловой активности за счет обеспечения круглогодичного транспортного сообщения с населенными пунктами, для обеспечения транспортной доступности к объектам социальной защиты и местам приложения труда.

Планируемый транспортный каркас Верхнеакташского сельского поселения формируется из автомобильных дорог федерального, регионального и местного значения.

Таблица 1.7.1

*Перечень мероприятий по развитию транспортно-коммуникационной инфраструктуры*

№ п/п	Местоположение	Наименование объекта	Вид мероприятия	Единица измерения	Мощность		Срок реализации		Источник мероприятия
					Сущест вующая	Новая (дополнит ельная)	Первая очередь (2012- 2020 гг.)	Расчетн ый срок (2021- 2035 гг.)	
АВТОМОБИЛЬНЫЕ ДОРОГИ РЕГИОНАЛЬНОГО ЗНАЧЕНИЯ									
1	Верхнеакташское СП	Подъезд к с.Верхний Акташ	капитальный ремонт (устройство асфальтобетонного покрытия)	км	0,1	-	+		СТП Альметьевского МР, Генеральный план Верхнеакташского СП

### **1.8. Мероприятия по установлению границ населенных пунктов Верхнеакташского сельского поселения**

Согласно Градостроительному кодексу Российской Федерации в генеральном плане поселения должны быть отражены границы населенных пунктов (в том числе границы образуемых населенных пунктов), входящих в состав поселения. Однако, в настоящее время, четкой границы у с.Верхний Акташ нет, поэтому одним из мероприятий генерального плана Верхнеакташского сельского поселения является предложение по установлению границы населенного пункта.

Генеральным планом Верхнеакташского сельского поселения расширение территории с.Верхний Акташ не предлагается.



## 1.9.

## Мероприятия по развитию инженерной инфраструктуры

Таблица 1.9.1

*Перечень мероприятий по водоснабжению*

№ п/п	Наименование объектов	Мощность	Вид мероприятия	Состав мероприятия	Срок реализации		Значение	Размещение	Источник по мероприятию
					Начало	Окончание			
1	Реконструкция и замена сетей водоснабжения с применением труб из современных материалов на основе современных технологий	5,80км	реконструкция	реконструкция	2012	2020	МП	с. Верхний Акташ	Генеральный план сельского поселения

Таблица 1.9.2

*Перечень мероприятий по канализации*

№ п/п	Наименование объектов	Мощность	Вид мероприятия	Состав мероприятия	Срок реализации		Значение	Размещение	Источник по мероприятию
					Начало	Окончание			
1	Строительство БОС на современных технологии удаления азота и фосфора, с системой обеззараживания ультрафиолетом и установками для обезвоживания и утилизации осадков сточных вод, дезинвазии сточных вод и осадка	100 м3/сут	строительство	Новое строительство	2012	2020	МП	с. Верхний Акташ	Генеральный план сельского поселения



Таблица 1.9.3

*Перечень мероприятий по санитарной очистке территории*

№ п/п	Наименование объектов	Мощность	Вид мероприятия	Срок реализации		Значе- ние	Размещение	Источник по мероприятию
				Начало	Окон- чание			
1	Приобретение контейнеров для ТБО	60шт	организационное	2012	2020	МП	Верхнеакташское СП	Генеральный план сельского поселения
2	Приобретение контейнеров для ТБО	60шт	организационное	2021	2035	МП	Верхнеакташское СП	Генеральный план сельского поселения
3	Устройство площадок под контейнеры для ТБО	15шт	организационное	2012	2020	МП	Верхнеакташское СП	Генеральный план сельского поселения
4	Устройство площадок под контейнеры для ТБО	15шт	организационное	2021	2035	МП	Верхнеакташское СП	Генеральный план сельского поселения

Таблица 1.10.1

*Перечень мероприятий, предлагаемых к реализации  
в Верхнеакташском сельском поселении*

Наименование объектов	Вид мероприятия	Очередность строительства		Примечание
		1 очередь	расчетный срок	
Оптимизация территории МТП у с целью сокращения СЗЗ и исключения размещения жилой застройки в его СЗЗ	организационное мероприятие	+		Разработка проекта обоснования сокращения санитарно-защитной зоны
Оптимизация территории свинофермы им. Токарликова с целью сокращения СЗЗ и исключения размещения жилой застройки в её СЗЗ	организационное мероприятие	+		Разработка проекта обоснования сокращения санитарно-защитной зоны
Оптимизация фермы КРС им. Токарликова с целью сокращения СЗЗ и исключения размещения жилой застройки в его СЗЗ	организационное мероприятие	+		Разработка проекта обоснования сокращения санитарно-защитной зоны
Оптимизация территории асфальтобетонного завода с целью сокращения СЗЗ и исключения размещения жилой застройки и комбината по заготовке и переработке зерна в его СЗЗ	организационное мероприятие	+		Разработка проекта обоснования сокращения санитарно-защитной зоны асфальтобетонного завода
Разработка проекта обоснования сокращения санитарно-защитной зоны сибирезвенного скотомогильника	организационное мероприятие	+		
Проведение мероприятий по обоснованию размеров и организации режима территории санитарно-защитных зон объектов нефтедобычи ОАО «Татнефть» в целях исключения воздействия на жилую застройку	организационное мероприятие	+		
Проведение шумозащитных мероприятий на участке автодороги «Набережные Челны-Зайнск-Альметьевск» и железной дороги	инженерно-техническое мероприятие	+		

Создание лесо-луговых поясов вокруг с. В. Акташ	новое строительство	+		
Создание озеленения специального назначения вдоль автодорог поселения и в санитарно-защитных зонах предприятий сельского поселения	новое строительство	+		
Закрытие и рекультивация территории свалки ТБО	новое строительство	+		
Рекультивация территории отработанных карьеров	новое строительство	+		

## 2. ТЕХНИКО-ЭКОНОМИЧЕСКИЕ ПОКАЗАТЕЛИ

Таблица 2.1

*Основные технико-экономические показатели генерального плана  
Верхнеакташского сельского поселения*

№ п/п	Наименование показателя	Единица измерения	Исходный год (2011 г.)	Первая очередь (2012- 2020 гг.)	Расчетный срок (2021- 2035 гг.)
<b>1.</b>	<b>Территория</b>				
1.1	Общая площадь территории Верхнеакташского сельского поселения	га	11000	11000	11000
1.2	Общая площадь территории населенных пунктов, в т.ч.:	га	297,0	297,0	297,0
	с.Верхний Акташ	га	297,0	297,0	297,0
<b>2.</b>	<b>Население</b>				
2.1	Численность населения - всего, в том числе	чел.	743	576	514
	с.Верхний Акташ	чел.	743	576	514
<b>3.</b>	<b>Жилищный фонд</b>				
3.1	Жилищный фонд – всего, в том числе	тыс.кв.м	13,46	17,78	26,85
	с.Верхний Акташ	тыс.кв.м	13,46	17,78	26,85
3.2	Новое жилищное строительство за период – всего, в том числе	тыс.кв.м	-	4,32	9,07
	с.Верхний Акташ	тыс.кв.м	-	4,32	9,07
3.3	Средняя обеспеченность населения общей площадью жилья	кв.м./чел.	18,1	30,9	52,2
<b>4.</b>	<b>Объекты социального и культурно-бытового обслуживания населения</b>				
4.1	Детские дошкольные учреждения, в т.ч.:	мест	20	20	20
	- существующие сохраняемые		-	20	20
	- новое строительство		-	-	-
4.2	Внешкольные учреждения, в т.ч.:	мест	120	120	120
	- существующие сохраняемые		-	120	120
	- новое строительство		-	-	-
4.3	Общеобразовательные школы, в т.ч.:	мест	162	162	162
	- существующие сохраняемые		-	162	162
	- новое строительство		-	-	-
4.4	Амбулаторно-поликлинические учреждения, в т.ч.:	пос./см.	21	21	21
	- существующие сохраняемые		-	21	21
	- новое строительство		-	-	-
4.5	Учреждения культуры и искусства, в т.ч.:	место	150	150	150
	- существующие сохраняемые		-	150	150

№ п/п	Наименование показателя	Единица измерения	Исходный год (2011 г.)	Первая очередь (2012- 2020 гг.)	Расчетный срок (2021- 2035 гг.)
	- новое строительство		-	-	-
4.6	Спортивные залы, в т.ч.:	кв.м. пола	162	162	162
	- существующие сохраняемые		-	162	162
	- новое строительство		-	-	-
4.7	Плоскостные сооружения, в т.ч.:	кв.м.	1842	1842	1842
	- существующие сохраняемые		-	1842	1842
	- новое строительство		-	-	-
4.8	Предприятия розничной торговли, в т.ч.:	кв.м. торг.пл.	75	123	123
	- существующие сохраняемые		-	75	123
	- новое строительство		-	48	-
<b>5.</b>	<b>Ритуальное обслуживание населения</b>				
	Общее количество кладбищ, в т.ч.:	га	3,0	3,0	3,0
	с.Верхний Акташ	га	3,0	3,0	3,0
<b>6.</b>	<b>Транспортная инфраструктура</b>				
6.1	Протяженность автомобильных дорог федерального значения	км	6,6	6,6	6,6
6.2	Протяженность автомобильных дорог регионального значения	км	8,3	8,3	8,3
6.3	Протяженность автомобильных дорог местного значения	км	-	-	-

## СПИСОК ИСПОЛЬЗОВАННОЙ ЛИТЕРАТУРЫ

### *Нормативно-правовые акты*

1. Градостроительный кодекс Российской Федерации от 29.12.2004 г. № 190-ФЗ.
2. Земельный кодекс Российской Федерации от 25.10.2001г. №136-ФЗ.
3. Водный кодекс от 3.06.2006г. №74-ФЗ.
4. Лесной кодекс от 4.12.2006г. №200-ФЗ.
5. Гражданский кодекс от 30.11.1994г. №51-ФЗ.
6. Федеральный закон от 6.10.2003г. №131-ФЗ «Об общих принципах организации местного самоуправления в Российской Федерации».
7. Федеральный закон от 10.01.2002г. №7-ФЗ «Об охране окружающей среды».
8. Федеральный закон от 25.06.2002г. №73-ФЗ «Об объектах культурного наследия (памятниках истории и культуры) народов Российской Федерации».
9. Федеральный закон от 21.12.2004г. №172-ФЗ «О переводе земель или земельных участков из одной категории в другую».
10. Федеральный закон от 21.02.1992г. №2395-1 «О недрах».
11. Федеральный закон от 21.12.2001г. № 178-ФЗ «О приватизации государственного и муниципального имущества».
12. Распоряжение Правительства Российской Федерации от 3.07.1996г. № 1063-р «О социальных нормативах и нормах».
13. Распоряжение Правительства Российской Федерации от 19.10.1999г. №1683-р «О методике определения нормативной потребности субъектов Российской Федерации в объектах социальной инфраструктуры».
14. Распоряжение Правительства Российской Федерации от 23.11.2009 №1767-р «О внесении изменений в методику определения нормативной потребности субъектов Российской Федерации в объектах социальной инфраструктуры».
15. Постановление Кабинета Министров Республики Татарстан от 26 января 2009г. №42 «Об установлении уровня социальных гарантий обеспеченности общественной инфраструктурой, социальными услугами до 2014 года».
16. Закон Республики Татарстан от 28.07.2004г. № 45-ЗРТ «О местном самоуправлении в Республике Татарстан».
17. Закон Республики Татарстан от 31 января 2005 г. №9-ЗРТ «Об установлении границ территорий и статусе муниципального образования «Альметьевский муниципальный район» и муниципальных образований в его составе».
18. Закон Республики Татарстан от 2 мая 2007 г. №19-ЗРТ «О внесении изменения в Закон Республики Татарстан «Об установлении границ территорий и статусе муниципального образования «Альметьевский муниципальный район» и муниципальных образований в его составе».
19. Закон Республики Татарстан от 21 декабря 2010 г. №91-ЗРТ «О внесении изменений в Закон Республики Татарстан «Об установлении границ территорий и статусе муниципального образования «Альметьевский муниципальный район» и муниципальных образований в его составе».

20. «Долгосрочная концепция развития общественной инфраструктуры Республики Татарстан с перечнем строек и объектов Республики Татарстан».
21. Постановление Кабинета Министров Республики Татарстан от 25.07.2008г. №531 «Об утверждении укрупненных показателей сметной стоимости строительства объектов жилищного и социального назначения на территории Республики Татарстан».
22. СНиП 2.07.01-89\* «Градостроительство. Планировка и застройка городских и сельских поселений».
23. Свод правил СП 42.13330.2011 "СНиП 2.07.01-89\*. Градостроительство. Планировка и застройка городских и сельских поселений».
24. СНиП 11-04-2003 «Инструкция о порядке разработки, согласования, экспертизы и утверждения градостроительной документации».
25. СанПиН 2.2.1/2.1.1.1200-03 «Санитарно-защитные зоны и санитарная классификация предприятий, сооружений и иных объектов» от 09.09.2010 №122.
26. СН 496-77 – Временная инструкция по проектированию сооружений для очистки поверхностных сточных вод.
27. НПБ 101-95 «Нормы проектирования объектов пожарной охраны».
28. СНиП 22.02.2003 – Инженерная защита территорий, зданий и сооружений от опасных геологических процессов. Основные положения.
29. СНиП 2.02.01-83 (2000) – Основания зданий и сооружений.
30. Ветеринарно-санитарные правила сбора, утилизации и уничтожения биологических отходов, утв. Главным государственным ветеринарным инспектором РФ 04.12.1995 г
31. Постановление Кабинета Министров Республики Татарстан от 26.08.2002 г. № 506 «Об эффективном использовании земель в Республике Татарстан».
32. Правила охраны магистральных трубопроводов, утв. Постановлением Госгортехнадзора России от 22.04.1992
33. СанПиН 2.1.4.1110-02 «Зоны санитарной охраны источников водоснабжения и водопроводов питьевого назначения». – М., 2002 г.
34. СНиП 2.05.06-85 «Магистральные трубопроводы»/ Минстрой России.- М., 1996.
35. СНиП 22-02-2003 «Инженерная защита территорий, зданий и сооружений от опасных геологических процессов. Основные положения».
36. СанПиН 2.2.1/2.1.1.1200-03 (новая редакция) "Санитарно-защитные зоны и санитарная классификация предприятий, сооружений и иных объектов"/Министерство здравоохранения РФ. – М., 2010 г.
37. СНиП 23-01-99 «Строительная климатология». – М., 1999 г.
38. СНиП II-7-81\* «Строительство в сейсмических районах». – М., 1981;
39. СП 42.13330.2011 «Градостроительство. Планировка и застройка городских и сельских поселений». – М., 2011.
40. Федеральный закон РФ «Об охране окружающей среды» от 10.01.2002 № 7-ФЗ
41. Федеральный закон «О недрах» от 21.02.1992 № 2395-1
42. Федеральный закон «Об особо охраняемых природных территориях» от 14.03.1995 № 33-ФЗ

43. Федеральный закон «О санитарно-эпидемиологическом благополучии населения» от 30.03.1999 г. № 52-ФЗ.

#### *Федеральные программы*

1. Федеральная целевая программа «Сельский школьный автобус».

#### *Республиканские программы*

1. Программа «Развитие и размещение производительных сил Республики Татарстан на основе кластерного подхода до 2020 г. и на период до 2030 г.».

2. Программа социально-экономического развития Республики Татарстан на 2011-2015 годы.

3. Программа социально-экономического развития Альметьевского муниципального района до 2015 года.

4. Программа «Совершенствование первичной медико-санитарной помощи населению Республики Татарстан».

5. Долгосрочная целевая программа «Развитие библиотечного дела в Республике Татарстан на 2009 - 2014 годы и на перспективу до 2020 года».

6. Программа «Сельские клубы».

7. Программа «Капитальный ремонт объектов общественной инфраструктуры Республики Татарстан».

8. Республиканская целевая программа «Развитие малых форм хозяйствования, семейных ферм в Республике Татарстан на 2011-2012 годы».

#### *Иная литература*

1. Альметьевск / Под ред. Р.Ф. Абубакирова, Р.Х. Амирханова. – Казань: «Идел-Пресс», 2003. – 740 с

2. Атлас земель Республики Татарстан, 2005 г

3. Батыев С. Г. «Географическая характеристика административных районов РТ»/С. Г. Батыев, А. В. Ступишин. – Казань: Издательство КГУ, 1972;

4. Государственный доклад о состоянии природных ресурсов и об охране окружающей среды Республики Татарстан в 2010 году: - Казань, 2011;

5. Государственный реестр особо охраняемых природных территорий Республики Татарстан. Казань: «Идел-Пресс», 2007;

6. Зеленая книга РТ / Под ред. Н.П. Торсуева – Казань: Издательство КГУ, 1993 г.

7. Информационная бюллетень о состоянии поверхностных водных объектов, водохозяйственных систем и сооружений на территории Республики Татарстана за 2006 г. – Казань: Изд-во «Веда», 2007. – 180 с.

8. Климат Татарской АССР. – Казань: Издательство КГУ, 1983.

9. Ландшафты Республики Татарстан. Региональный ландшафтно-экологический анализ//Под редакцией профессора Ермолаева / Ермолаев О.П., Игонин М.Е., Бубнов А.Ю., Павлова С.В. – Казань: «Слово». – 2007. – 411 с.

10. Методическое руководство по поискам, оценке и разведке месторождений твердых нерудных полезных ископаемых Республики Татарстан (в 3-х частях). Часть 1. Нормативно-правовые, организационные и геолого-



экономические основы проведения геологоразведочных работ / Под ред. Ф.М. Файзуллина. – Казань: Изд-во Казан. Ун-та, 1999. – 256 с.

11. МIRONENKO M.A., НИКИТИН Д.П., ФЕДОРОВА Л.М. и др. Крупные животноводческие комплексы и окружающая среда (Гигиенические аспекты). – М.: Медицина, 1980. – 255 с.

12. Москва - Париж. Природа и градостроительство/Под общей редакцией Н. С. Краснощековой, В. И. Иванова. – М: «Инкомбук», 1997.-173 с.

13. О санитарно-эпидемиологической обстановке в Республике Татарстан в 2007 г. Государственный доклад. – Казань – 2008. – 206 с.

#### *Фондовые материалы*

1. Геология Татарской АССР и прилегающей территории в пределах 109 листа (под ред. В.А.Чердынцева, Е.И.Тихвинской). Ч.1,2. 1939 г.

2. Составление карты распространения глубинного карста по материалам структурного бурения территории Республики Татарстан в масштабе 1:500 000 для обоснования активности разломов и оценки сейсמודинамической опасности. Казань, 2001. (инв.№ 6757, Фонды Министерства экологии и природных ресурсов РТ).

3. Технические отчеты инженерно-геологических изысканий на объектах Верхнеакташского муниципального района РТ (архив ОАО «КАМТИСИЗ»).



ГЕНЕРАЛЬНЫЙ ПЛАН ВЕРХНЕАКТАШСКОГО СЕЛЬСКОГО ПОСЕЛЕНИЯ АЛЬМЕТЬЕВСКОГО МУНИЦИПАЛЬНОГО РАЙОНА РТ  
Карта планируемого размещения объектов местного значения поселения, границ населенных пунктов,  
функциональных зон поселения (основной чертеж)



Русско-Акташское сельское поселение

Ямашское сельское поселение

Агрыз

Зайнск

Верхнеакташское сельское поселение

Верхний Акташ

Степной Зай

Бугульма

Альметьевск

Лесно-Калейкинское сельское поселение

УСЛОВНЫЕ ОБОЗНАЧЕНИЯ

Границы			
расч. срок	1 очер.	сущ. полож.	
			сельских поселений
			населенных пунктов
Административная функция населенных пунктов			
Верхний Акташ			
центр сельского поселения			
Территории и объекты			
Территории населенных пунктов			
			сельские населенные пункты
Земли, сельскохозяйственного назначения, территории и объекты			
сельскохозяйственные угодья			
			пашни
			пастбища, сенокосы
			коллективные сады, огороды, дачное хозяйство
производственные территории и объекты агропромышленного комплекса (АПК)			
			существующие животноводческие фермы (КРС, СФ)
			прочие территории
			МТП
			склады минеральных удобрений
			зерноток

Земли промышленности, производственные территории и объекты			
расч. срок	1 очер.	сущ. полож.	
Производственные территории			
			территории производственных объектов
Территории и объекты инженерно-технической инфраструктуры			
линии электропередач			
Территории специального назначения			
			место временного хранения снега
			сибиреязвенные скотомогильники
кладбища			
			кладбище
			кладбище (закрытые)
Земли, территории и объекты транспортно-коммуникационной инфраструктуры			
автомобильного транспорта			
			автомобильные дороги регионального значения
			автомобильные дороги местного значения
			развязка
			путепроводы
железнодорожного транспорта			
			железные дороги

Природные территории			
расч. срок	1 очер.	сущ. полож.	
земли лесного фонда			
			защитные леса
			эксплуатационные леса
древесно-кустарниковая растительность, не входящая в лесной фонд			
			кустарники, иная растительность
			защитное озеленение
водные объекты			
			реки, озера, пруды
			болота
			родники
прочие земли			
			свалги
			прочие земли (изрытые места, неиспользуемые земли)
Территории и объекты рекреационного назначения			
			природно-рекреационные территории (лесопарки)
Территории и объекты историко-культурного назначения			
			памятники истории и культуры
			памятники археологии

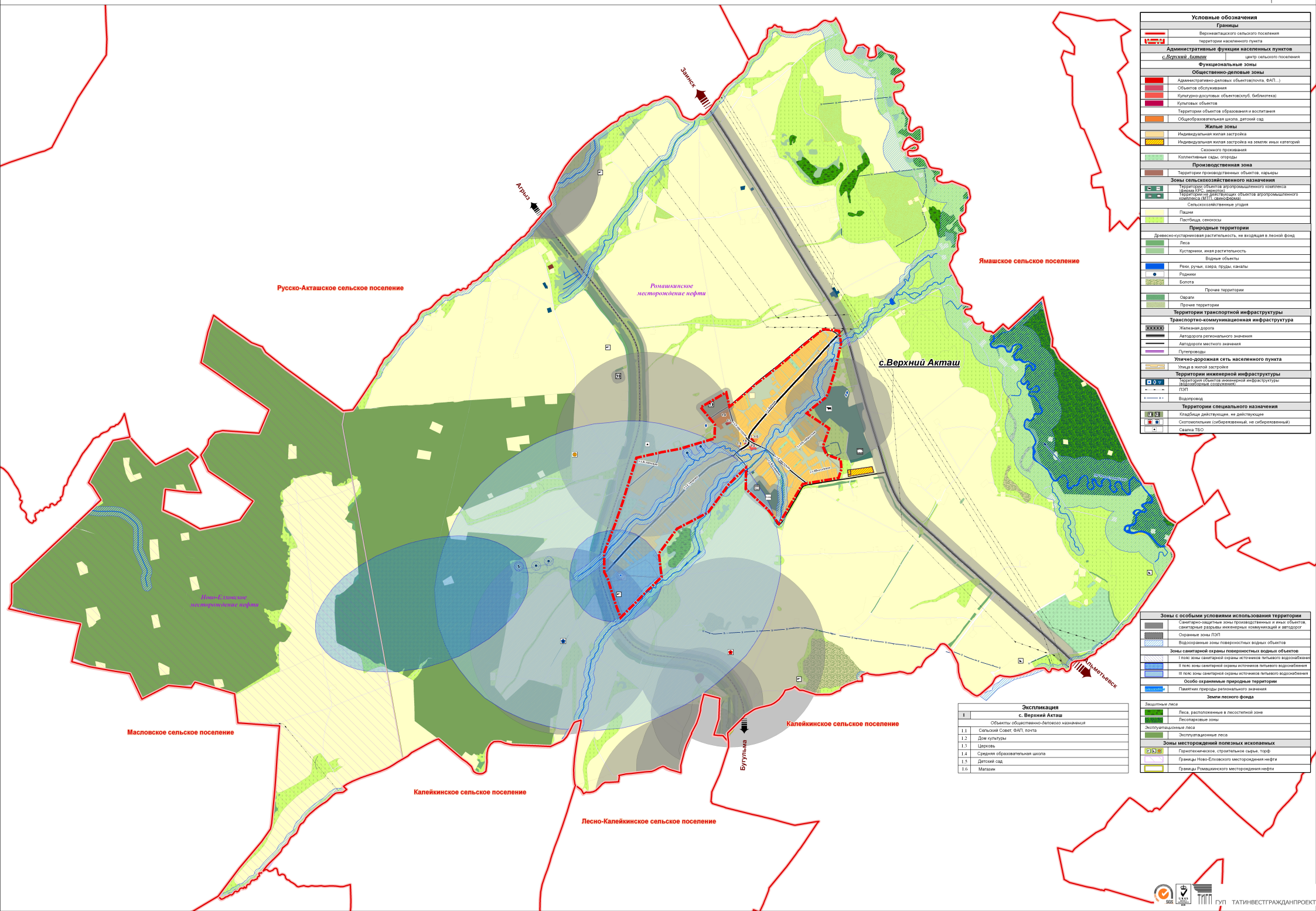
Территории и объекты социальной инфраструктуры			
расч. срок	1 очер.	сущ. полож.	
учреждения образования			
			дошкольное образовательное учреждение
			общеобразовательное учреждение
учреждения здравоохранения			
			фельдшерско-акушерский пункт
учреждения культуры и искусства			
			общедоступная библиотека
			культурно-досуговое учреждение
отделения почтовой связи			
			отделения почтовой связи
Реконструкция			
учреждения физической культуры и спорта			
			спортивный зал
			плоскостные сооружения
Новое строительство			
предприятия торговли и бытового обслуживания			
			предприятие торговли
			предприятие бытового обслуживания





# ГЕНЕРАЛЬНЫЙ ПЛАН ВЕРХНЕАКТАШСКОГО СЕЛЬСКОГО ПОСЕЛЕНИЯ АЛМЕТЬЕВСКОГО МУНИЦИПАЛЬНОГО РАЙОНА РТ

## Карта зон с особыми условиями использования территории (существующее положение)



Условные обозначения	
	Границы
	Верхнеакташского сельского поселения
	территории населенного пункта
	с.Верхний Акташ
	центр сельского поселения
Административные функции населенных пунктов	
Функциональные зоны	
Общественно-деловые зоны	
	Административно-деловые объекты(пункта, БАП, ...)
	Объекты обслуживания
	Культурно-досуговые объекты(клуб, библиотека)
	Культовые объекты
	Территории объектов образования и воспитания
	Общественно-деловые объекты, детский сад
Жилые зоны	
	Индивидуальная жилая застройка
	Индивидуальная жилая застройка на землях иных категорий
	Сельского поселения
	Коллективные сады, огороды
Производственная зона	
	Территории производственных объектов, карьеры
Зоны сельскохозяйственного назначения	
	Территории объектов агропромышленного назначения (фермы, СПК, ...)
	Территории объектов агропромышленного назначения (МТП, сельхозпредприятия)
	Сельскохозяйственные угодья
	Пашни
	Пастбища, сенокосы
Природные территории	
	Древесно-кустарниковая растительность, не входящая в лесной фонд
	Леса
	Кустарники, иная растительность
	Водные объекты
	Реки, ручьи, озера, пруды, каналы
	Радоники
	Болота
	Прочие территории
	Овраги
	Прочие территории
Территории транспортной инфраструктуры	
Транспортно-коммуникационная инфраструктура	
	Железные дороги
	Автомобильные дороги регионального значения
	Автомобильные дороги местного значения
	Путепроводы
Улично-дорожная сеть населенного пункта	
	Улицы в жилой застройке
Территории инженерной инфраструктуры	
	Территории объектов инженерной инфраструктуры (электроснабжение, ...)
	ЛПН
	Водопроводы
Территории специального назначения	
	Кладбища действующие, не действующие
	Скотомохранилища (сборный, не сборный)
	Свалки ТБО

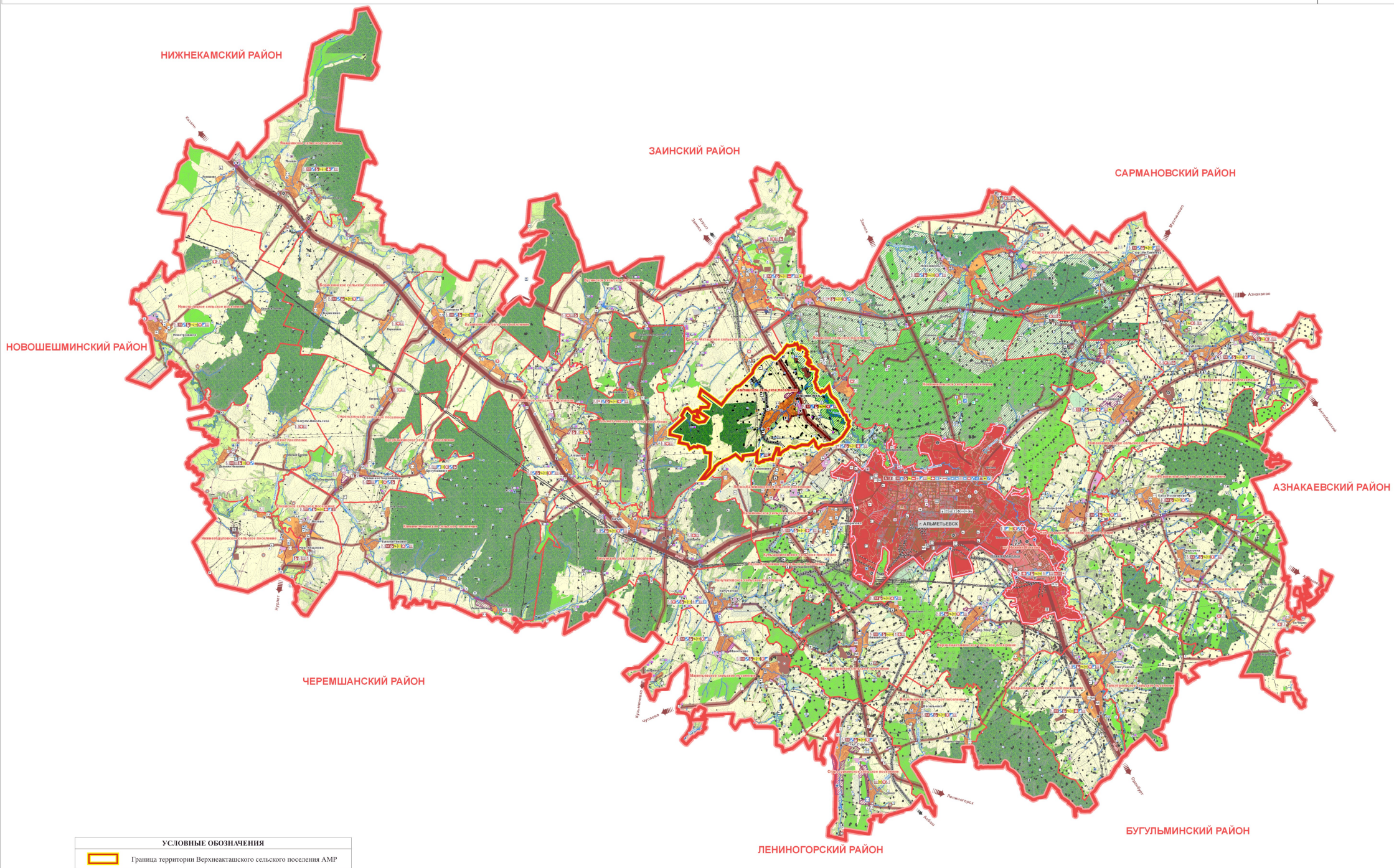
Экспликация	
с.Верхний Акташ	
1	Объекты общеполитико-делового назначения
1.1	Сельский Совет, БАП, почта
1.2	Дом культуры
1.3	Церковь
1.4	Средняя образовательная школа
1.5	Детский сад
1.6	Магазин

Зоны с особыми условиями использования территории	
	Санитарно-защитные зоны производственных и иных объектов, санитарные разрывы инженерных коммуникаций и автомобильных дорог
	Охраняемые зоны ЛПН
	Водоохранная зона поверхностных водных объектов
	Зоны санитарной охраны поверхностных водных объектов
	I пояс зоны санитарной охраны источников питьевого водоснабжения
	II пояс зоны санитарной охраны источников питьевого водоснабжения
	III пояс зоны санитарной охраны источников питьевого водоснабжения
Особо охраняемые природные территории	
	Пашни, территории регионального значения
Земли лесного фонда	
	Защитные леса
	Леса, расположенные в лесостепной зоне
	Лесопарковые зоны
	Эксплуатационные леса
	Эксплуатационные леса
Зоны месторождений полезных ископаемых	
	Горючих ископаемых, строительных сырья, торфа
	Границы Ново-Елховского месторождения нефти
	Границы Ромашкинского месторождения нефти





# КАРТА РАЗМЕЩЕНИЯ ВЕРХНЕАКТАШСКОГО СЕЛЬСКОГО ПОСЕЛЕНИЯ В СТРУКТУРЕ АЛМЕТЬЕВСКОГО МУНИЦИПАЛЬНОГО РАЙОНА РЕСПУБЛИКИ ТАТАРСТАН



## УСЛОВНЫЕ ОБОЗНАЧЕНИЯ

 Граница территории Верхнеакташского сельского поселения АМР





Русско-Акташское сельское поселение

Ямашское сельское поселение

Верхнеакташское сельское поселение

Верхний Акташ

Альметьевск

Агрыз

Зайнск

Акташ

## УСЛОВНЫЕ ОБОЗНАЧЕНИЯ

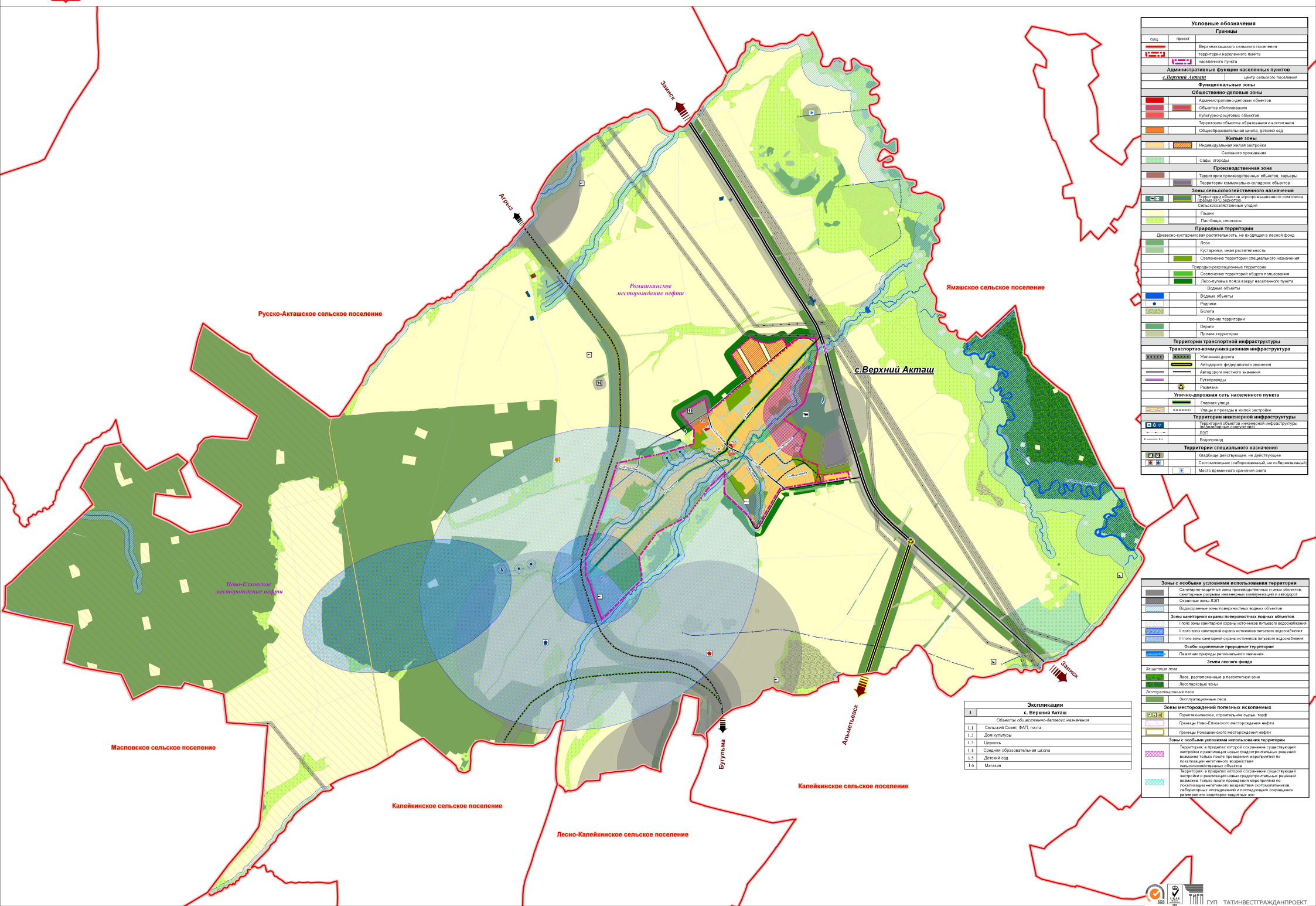
	Граница Верхнеакташского сельского поселения
<b>Административная функция населенных пунктов</b>	
	Верхний Акташ — центр сельского поселения
<b>Территории и объекты</b>	
	территории населенных пунктов
<b>Земли сельскохозяйственного назначения, территории и объекты</b>	
<b>сельскохозяйственные угодья</b>	
	пашни
	пастбища, сенокосы
	коллективные сады, огороды, дачное хозяйство
<b>производственные территории и объекты агропромышленного комплекса (АПК)</b>	
	существующие животноводческие фермы (КРС, СФ)
	прочие территории
	МТП
	склады минеральных удобрений
	зерноток

<b>Земли промышленности, производственные территории и объекты</b>	
	Производственные территории
	территории производственных объектов
<b>Территории и объекты инженерно-технической инфраструктуры</b>	
	линии электропередач
<b>Земли, территории и объекты транспортно-коммуникационной инфраструктуры</b>	
<b>автомобильного транспорта</b>	
	автомобильные дороги районного значения
	автомобильные дороги местного значения
<b>железнодорожного транспорта</b>	
	железные дороги
<b>Территории специального назначения</b>	
	свалки
	место временного хранения снега
	сблизавленные скотомогильники
	кладбище
	недействующее кладбище

<b>Территории месторождений полезных ископаемых</b>	
	строительное сырье
	торф
	горнотехническое сырье
<b>Природные территории</b>	
<b>земли лесного фонда</b>	
	защитные леса
	эксплуатационные леса
<b>древесно-кустарниковая растительность, не входящая в лесной фонд</b>	
	кустарники, иная растительность
	реки, озера, пруды
	болота
	родники
	овраги
	прочие земли (изрытые места, неиспользуемые земли)
<b>Территории и объекты рекреационного назначения</b>	
	природно-рекреационные территории (лесопарки)
<b>Территории и объекты историко-культурного назначения</b>	
	памятники истории и культуры
	памятники археологии

<b>Территории и объекты социальной инфраструктуры</b>	
<b>учреждения образования</b>	
	дошкольное образовательное учреждение
	общеобразовательное учреждение
<b>учреждения здравоохранения</b>	
	фельдшерско-акушерский пункт
<b>учреждения физической культуры и спорта</b>	
	спортивный зал
	плоскостные сооружения
<b>учреждения культуры и искусства</b>	
	общедоступная библиотека
	культурно-досуговое учреждение
<b>предприятия торговли и бытового обслуживания</b>	
	предприятие торговли
<b>отделения почтовой связи</b>	
	отделения почтовой связи



[illegible][illegible]

Экспликация	
1	с. Верхний Акташ
Объекты общественно-делового назначения	
1.1	Сельский Совет, ФАП, почта
1.2	Дом культуры
1.3	Церковь
1.4	Средняя образовательная школа
1.5	Детский сад
1.6	Магазин