

Верхнемактаминский сельский Совет
Альметьевского муниципального района
Республики Татарстан

РЕШЕНИЕ

от «__» _____ 2025 года

№ _____

Об отмене решения Совета муниципального образования «Верхнемактаминское сельское поселение» Альметьевского муниципального района Республики Татарстан от 25 декабря 2012 года №52 «Об утверждении генерального плана Верхнемактаминского сельского поселения Альметьевского муниципального района Республики Татарстан»

В соответствии с Градостроительным кодексом Российской Федерации, Федеральным законом от 20 марта 2025 года № 33-ФЗ «Об общих принципах организации местного самоуправления в единой системе публичной власти», руководствуясь Уставом муниципального образования «Верхнемактаминское сельское поселение» Альметьевского муниципального района, в рамках правового мониторинга

Верхнемактаминский сельский Совет РЕШИЛ:

1. Отменить решение Совета муниципального образования «Верхнемактаминское сельское поселение» Альметьевского муниципального района Республики Татарстан от 25 декабря 2012 года №52 «Об утверждении генерального плана Верхнемактаминского сельского поселения Альметьевского муниципального района Республики Татарстан».
2. Обнародовать настоящее решение на специальных информационных стендах, расположенных на территории населенных пунктов: с. Верхняя Мактама, ул. Октября, д.50, д. Туктар, ул. Кутуя, д. 9, разместить на «Официальном портале правовой информации Республики Татарстан» (PRAVO.TATARSTAN.RU) и на сайте Альметьевского муниципального района в информационно-телекоммуникационной сети «Интернет».
3. Настоящее решение вступает в силу после его официального опубликования (обнародования).
4. Контроль за исполнением настоящего решения оставляю за собой.

Глава Верхнемактаминского
сельского поселения

Н.Т.Нуриев

РЕШЕНИЕ

Совета муниципального образования «Верхнемактаминское сельское поселение»
Альметьевского муниципального района Республики Татарстан

№ 52

25.12.2012 г

Об утверждении генерального плана
Верхнемактаминского сельского поселения
Альметьевского муниципального района
Республики Татарстан

В соответствии с п. 20 части первой ст. 14 ФЗ от 06.10.2003 № 131-ФЗ «Об общих принципах организации местного самоуправления в Российской Федерации», частью первой ст. 24 Градостроительного кодекса РФ, Уставом муниципального образования «Верхнемактаминское сельское поселение» Альметьевского муниципального района Республики Татарстан,

Совет Верхнемактаминского сельского поселения решает:

1. Утвердить генеральный план.
2. Поручить исполнительному комитету Верхнемактаминского сельского поселения опубликовать настоящее решение на официальном сайте Верхнемактаминского сельского поселения и на информационных стендах.

Глава Верхнемактаминского
сельского поселения



И.Р. Абунагимов

**Государственное унитарное предприятие Республики Татарстан
Головная территориальная проектно-изыскательская,
научно-производственная фирма
ТАТИНВЕСТГРАЖДАНПРОЕКТ**

Заказчик: Исполнительный комитет Верхнемактаминского сельского поселения Альметьевского муниципального района Республики Татарстан

**ГЕНЕРАЛЬНЫЙ ПЛАН
ВЕРХНЕМАКТАМИНСКОГО СЕЛЬСКОГО ПОСЕЛЕНИЯ
АЛЬМЕТЬЕВСКОГО МУНИЦИПАЛЬНОГО РАЙОНА
РЕСПУБЛИКИ ТАТАРСТАН**

Утверждаемая часть

Положения о территориальном планировании

Казань 2012

СОДЕРЖАНИЕ

ВВЕДЕНИЕ.....	3
1. ПЕРЕЧЕНЬ МЕРОПРИЯТИЙ ФЕДЕРАЛЬНОГО, РЕГИОНАЛЬНОГО И МЕСТНОГО ЗНАЧЕНИЙ ПО ГЕНЕРАЛЬНОМУ ПЛАНУ ВЕРХНЕМАКТАМИНСКОГО СЕЛЬСКОГО ПОСЕЛЕНИЯ АЛЬМЕТЬЕВСКОГО МУНИЦИПАЛЬНОГО РАЙОНА.....	5
1.1. ОБЩИЕ ОРГАНИЗАЦИОННЫЕ МЕРОПРИЯТИЯ.....	5
1.2. МЕРОПРИЯТИЯ ПО РАЗВИТИЮ ПРОМЫШЛЕННОГО ПРОИЗВОДСТВА.....	5
1.3. МЕРОПРИЯТИЯ ПО РАЗВИТИЮ АГРОПРОМЫШЛЕННОГО КОМПЛЕКСА.....	7
1.4. МЕРОПРИЯТИЯ ПО РАЗВИТИЮ ЛЕСНОГО КОМПЛЕКСА	8
1.5. МЕРОПРИЯТИЯ ПО РАЗВИТИЮ СОЦИАЛЬНОЙ ИНФРАСТРУКТУРЫ	9
1.5.1 <i>Мероприятия по развитию жилищной инфраструктуры</i>	<i>9</i>
1.5.2 <i>Мероприятия по развитию системы обслуживания населения</i>	<i>11</i>
1.6. МЕРОПРИЯТИЯ ПО РАЗВИТИЮ ТРАНСПОРТНОЙ ИНФРАСТРУКТУРЫ	
Верхнемактаминского сельского поселения	14
1.7. МЕРОПРИЯТИЯ ПО УСТАНОВЛЕНИЮ ГРАНИЦ НАСЕЛЕННЫХ ПУНКТОВ	
Верхнемактаминского сельского поселения	17
1.8. МЕРОПРИЯТИЯ ПО ОХРАНЕ ОКРУЖАЮЩЕЙ СРЕДЫ	19
1.9. МЕРОПРИЯТИЯ ПО РАЗВИТИЮ ИНЖЕНЕРНОЙ ИНФРАСТРУКТУРЫ.....	21
2. ТЕХНИКО-ЭКОНОМИЧЕСКИЕ ПОКАЗАТЕЛИ	26

ВВЕДЕНИЕ

Проект генерального плана Верхнемактаминского сельского поселения Альметьевского муниципального района Республики Татарстан разработан ГУП «Татинвестгражданпроект» на основании задания на проектирование.

Заказчиком на разработку генерального плана является Исполнительный комитет Верхнемактаминского сельского поселения Альметьевского муниципального района Республики Татарстан.

Генеральный план Верхнемактаминского сельского поселения Альметьевского муниципального района – документ территориального планирования, определяющий градостроительную стратегию, условия формирования среды жизнедеятельности, направления и границы развития территорий поселения, установление и изменение границ населенных пунктов в составе поселения, функциональное зонирование территорий, развитие инженерной, транспортной и социальной инфраструктур, градостроительные требования к сохранению объектов историко-культурного наследия и особо охраняемых природных территорий, экологическому и санитарному благополучию.

Генеральный план разработан на следующие временные сроки его реализации:

Первая очередь, на которую определены первоочередные мероприятия по реализации генерального плана – до 2020 года.

Расчетный срок, на который запланированы все основные проектные решения генерального плана – до 2035 года.

В соответствии со статьей 23 градостроительного кодекса Российской Федерации проект генерального плана Верхнемактаминского сельского поселения включает в себя:

Часть 1 (утверждаемая) в составе текстовых и графических материалов:

Текстовые материалы - Положение о территориальном планировании, которое включают в себя цели и задачи территориального планирования, перечень мероприятий по территориальному планированию и последовательность их выполнения по этапам реализации генерального плана.

Графические материалы содержит карты (схемы) территориального планирования.

Часть 2 Материалы по обоснованию проекта, которые разрабатываются в целях обоснования и пояснения предложений территориального планирования, для согласования и обеспечения процесса утверждения генерального плана сельского поселения, выполненные в составе текстовых и графических материалов.

Текстовые материалы включают в себя анализ состояния территории поселения, проблем и направлений ее комплексного развития, обоснование территориального и пространственно-планировочного развития, перечень мероприятий по территориальному планированию, этапы их реализации, перечень

основных факторов риска возникновения чрезвычайных ситуаций природного и техногенного характера.

Графические материалы содержат схемы по обоснованию проекта генерального плана поселения.

При разработке генерального плана Верхнемактаминского сельского поселения Альметьевского муниципального района были использованы материалы Схемы территориального планирования Республики Татарстан, выполненной ГУП «Татинвестгражданпроект» в 2010 году, Схемы территориального планирования Альметьевского муниципального района Республики Татарстан, выполненной ГУП «Татинвестгражданпроект» в 2011 году, а также официальные данные представленные администрацией Альметьевского муниципального района и Верхнемактаминского сельского поселения, входящего в его состав.

1. ПЕРЕЧЕНЬ МЕРОПРИЯТИЙ ФЕДЕРАЛЬНОГО, РЕГИОНАЛЬНОГО И МЕСТНОГО ЗНАЧЕНИЙ ПО ГЕНЕРАЛЬНОМУ ПЛАНУ ВЕРХНЕМАКТАМИНСКОГО СЕЛЬСКОГО ПОСЕЛЕНИЯ АЛЬМЕТЬЕВСКОГО МУНИЦИПАЛЬНОГО РАЙОНА

1.1. Общие организационные мероприятия

В виду отсутствия информации по категориям земель и угодьям в их составе на территории Верхнемактаминского сельского поселения, мероприятиями генерального плана предлагается организация ведения учета распределения земель по категориям и угодьям в разрезе сельского поселения.

С целью определения перспектив развития Верхнемактаминского сельского поселения, генеральным планом предлагается разработка Программы социально-экономического развития Верхнемактаминского сельского поселения.

1.2. Мероприятия по развитию промышленного производства

Схемой территориального планирования Альметьевского муниципального района, генеральным планом Верхнемактаминского сельского поселения и иными программами и документами на период до расчетного срока не предусматривается размещение промышленного производства на территории поселения.

1.3. Мероприятия по развитию агропромышленного комплекса

В соответствии с мероприятиями Схемы территориального планирования Альметьевского муниципального района планируется дальнейшее развитие существующих направлений сельскохозяйственного производства Верхнемактаминского сельского поселения.

Генеральным планом предлагается мероприятие перефункционалирование территории МТП, расположенное возле с.Верхняя Мактама в озеленение специального назначения, на территорию предусмотренную генеральным планом для размещения объектов агропромышленного комплекса (в 300 м западнее от с.Верхняя Мактама).

Таблица 1.3.1

Мероприятия по развитию агропромышленного комплекса в Верхнемактаминском сельском поселении

№ п/п	Населенный пункт	Наименование объекта	Вид мероприятия	Единица измерения	Мощность		Сроки реализации		Источник по мероприятию
					Сущест вующая	Дополни тельная	Первая очередь (2011- 2020 гг.)	Расчет- ный срок (2021- 2035 гг.)	
МЕРОПРИЯТИЯ РЕГИОНАЛЬНОГО ЗНАЧЕНИЯ									
1	с.Верхняя Мактама	МТП	Перебазирование за границу территории	га	-	0,50	+		Генеральный план Верхнемактаминск ого СП
			Перефункционалирование территории	га	0,48	-			

1.4. Мероприятия по развитию лесного комплекса

Мероприятиями Схемы территориального планирования Альметьевского муниципального района на период 2012-2020 гг. заложено изъятие участка земли лесного фонда, расположенных в границах Верхнемактаминского сельского поселения, под строительство автодороги федерального значения в обход г. Альметьевск. Предусмотрено изъятие 6,9 га эксплуатационных лесов Минибаевского участкового лесничества ГКУ «Альметьевское лесничество». Так же предлагается изъятия участка земли лесного фонда под строительство региональной автодороги объездная г. Альметьевска. Предусмотрено изъятие 6,0 га лесопарковой зоны лесов Минибаевского участкового лесничества ГКУ «Альметьевское лесничество».

Мероприятиями Схемы территориального планирования Альметьевского муниципального района на период 2021-2035 гг. заложено изъятие участка земли лесного фонда, расположенных в границах Верхнемактаминского сельского поселения, под строительство железной дороги «Казань-Альметьевск-Азнакаево-Бугульма». Предусмотрено изъятие 3,2 га эксплуатационных лесов и 0,8 га лесопарковой зоны лесов Минибаевского участкового лесничества ГКУ «Альметьевское лесничество».

1.5. Мероприятия по развитию социальной инфраструктуры

1.5.1 Мероприятия по развитию жилищной инфраструктуры

По предложениям Исполнительного комитета Верхнемактаминского сельского поселения, в генеральном плане предусмотрено 5,9 га территории под новое жилищное строительство в с.Верхняя Мактама за пределами существующей границы населенного пункта. Развитие жилищного строительства в с.Верхняя Мактама также будет происходить на свободных территориях в сложившейся застройке внутри населенного пункта (7,3 га).

На первую очередь (до 2020 г.) реализации генерального плана под индивидуальное жилищное строительство в с.Верхняя Мактама предусмотрено 9,0 га, из них 5,9 га - за пределами существующей границы населенного пункта, 5 га - в сложившейся застройке внутри населенного пункта.

В течение расчетного срока (2021-2035гг.) генерального плана в с.Верхняя Мактама под индивидуальное жилищное строительство предусмотрено 4,2 га (в сложившейся застройке внутри населенного пункта).

Развитие жилищного строительства в д.Туктар на расчетный срок генерального плана будет происходить на свободных территориях в сложившейся застройке внутри населенного пункта.

Таблица 1.5.1

Перечень мероприятий по развитию жилищной инфраструктуры в Верхнемактаминском сельском поселении

№ п/п	Населенный пункт	Наименование объекта	Вид мероприятия	Единица измерения	Мощность		Сроки реализации		Источник мероприятия
					Сущест вующая	Дополни тельная	Первая очередь (2011- 2020 гг.)	Расчетный срок (2021- 2035 гг.)	
МЕРОПРИЯТИЯ МЕСТНОГО ЗНАЧЕНИЯ (ПОСЕЛЕНИЯ)									
1	с. Верхняя Мактама	жилой фонд на новых территориях	новое строительство	га	-	9,00	+		СТП Альметьевского муниципального района, Генеральный план Верхнемактаминского СП
				тыс.кв.м	-	14,05			
2	с. Верхняя Мактама	жилой фонд на новых территориях	новое строительство	га	-	4,20		+	СТП Альметьевского муниципального района, Генеральный план Верхнемактаминского СП
				тыс.кв.м	-	15,34			
3	д. Туктар	жилой фонд на новых территориях	новое строительство	га	-	-		+	СТП Альметьевского муниципального района, Генеральный план Верхнемактаминского СП
				тыс.кв.м	-	0,09			

1.5.2. Мероприятия по развитию системы обслуживания населения

Культурно - досуговые учреждения

Генеральным планом в соответствии со Схемой территориального планирования Альметьевского муниципального района на первую очередь предлагается снос по ветхости сельского клуба и библиотеки в с. Верхняя Мактама. Так же Генеральным планом на первую очередь предлагается новое строительство сельского клуба в с. Верхняя Мактама на 150 мест и библиотеки на 8799 экземпляров.

Спортивные учреждения

Генеральным планом в соответствии со Схемой территориального планирования Альметьевского муниципального района на первую очередь предлагается разместить при новом сельском клубе в с. Верхняя Мактама спортивный зал площадью 145 кв.м.

Плоскостные спортивные сооружения

Генеральным планом в соответствии со Схемой территориального планирования Альметьевского муниципального района на первую очередь предлагается реконструкция волейбольной площадки при школе.

Предприятия связи

Генеральным планом в соответствии с мероприятиями Схемы территориального планирования Альметьевского муниципального района на первую очередь предлагается новое строительство отделения почтовой связи в с. Верхняя Мактама.

Кладбища

Свободные территории оставшихся действующих кладбищ в полной мере обеспечат прогнозные потребности населения в кладбищах традиционного захоронения.

Таблица 1.5.2

Перечень мероприятий по развитию сферы обслуживания в Верхнемактаминском сельском поселении

№ п/п	Населенный пункт	Наименование объекта	Вид мероприятия	Единица измерения	Мощность		Сроки реализации		Источник мероприятия
					Сущест вующая	Дополни тельная	Первая очередь (2011- 2020 гг.)	Расчетный срок (2021- 2035 гг.)	
МЕРОПРИЯТИЯ МЕСТНОГО РАЙОННОГО ЗНАЧЕНИЯ									
Культурно-досуговые учреждения									
1	с. Верхняя Мактама	Сельский клуб	Снос по ветхости	мест	100	-	+		СТП Альметевского муниципального района, Генеральный план Верхнемактаминского СП
2	с. Верхняя Мактама	Библиотека	Снос по ветхости	экземпляров	8799	-	+		СТП Альметевского муниципального района, Генеральный план Верхнемактаминского СП
3	с. Верхняя Мактама	Сельский клуб	Новое строительство	мест	4832	7520	+		СТП Альметевского муниципального района, Генеральный план Верхнемактаминского СП
4	с. Верхняя Мактама	Библиотека	Новое строительство	экземпляров	-	8799	+		СТП Альметевского муниципального района, Генеральный план Верхнемактаминского СП
МЕРОПРИЯТИЯ МЕСТНОГО ЗНАЧЕНИЯ (ПОСЕЛЕНИЯ)									
Спортивные залы									
1	с. Верхняя Мактама	Спорт зал	Новое строительство	кв.м.	-	145	+		СТП Альметевского муниципального района, Генеральный план Верхнемактаминского СП

№ п/п	Населенный пункт	Наименование объекта	Вид мероприятия	Единица измерения	Мощность		Сроки реализации		Источник мероприятия
					Существ ующая	Дополни тельная	Первая очередь (2011- 2020 гг.)	Расчетный срок (2021- 2035 гг.)	
Плоскостные сооружения									
1	с. Верхняя Мактама	Плоскостные сооружения	Реконструкция	кв.м.	162	-	+		СТП Альметевского муниципального района, Генеральный план Верхнемактаминского СП
Предприятия связи									
1	с. Верхняя Мактама	ОПС	Новое строительство	объект	-	1	+		СТП Альметевского муниципального района, Генеральный план Верхнемактаминского СП

1.6. Мероприятия по развитию транспортной инфраструктуры Верхнемактаминского сельского поселения

Основной целью раздела «Развитие транспортно-коммуникационной инфраструктуры Верхнемактаминского сельского поселения» в составе Генерального плана Верхнемактаминского сельского поселения Альметьевского муниципального района является разработка мероприятий направленных на развитие автомобильных дорог в соответствии с потребностями населения, с увеличением эффективности и конкурентоспособности экономики поселения, с обеспечением требуемого технического состояния, пропускной способности, безопасности и плотности дорожной сети.

Автомобильные дороги являются важной частью транспортной системы поселения. От уровня транспортно - эксплуатационного состояния и развития, автомобильных дорог зависит экономическое развитие и качество жизни населения.

В соответствии со Стратегией развития железнодорожного транспорта в Российской Федерации до 2030 года, утвержденной распоряжением Правительства Российской Федерации от 17 июня 2008 г. N 877-р, Схемой территориального планирования Альметьевского муниципального района предусматривается строительство скоростной железной дороги «Казань-Альметьевск-Азнакаево-Бугульма», протяженностью в границах поселения составит – 7,817 км. Срок реализации – до 2035 г.

Цель строительства данной железной дороги – создание альтернативного, более короткого маршрута, который сможет напрямую соединить скоростным железнодорожным сообщением город Казань и юго-восточные районы Республики Татарстан.

Участок «Казань-Альметьевск» проектируемой железной дороги предусматривается построить в полосе отвода платной автомагистрали «Алексеевское – М-5 «Урал» до транспортной развязки у села Кичучатово, подсоединить с участком Агрыз-Акбаш Куйбышевской железной дороги на станции Калейкино. Далее проектируемая дорога пройдет в полосе отвода предлагаемой к строительству автомобильной дороги «Обход г.Альметьевска».

Предлагаемая железная дорога предусматривается двухпутной, электрифицированной.

Так как участок пути будет проходить по существующим линиям, необходимо предусмотреть реконструкцию участка от станции Калейкино до станции Миннибаево линии «Агрыз-Акбаш» Куйбышевской железной дороги

Таблица 1.6.1

Перечень мероприятий по развитию автомобильных дорог на территории Верхнемактаминского сельского поселения в составе Схемы территориального планирования Альметьевского муниципального района

№ п/п	Наименование	Поселения	Покрытие	Вид работ	Категория	Этапы реализации			
						Первая очередь		Расчетный срок	
						2010-2020 гг.	протяженность, км	2021-2035 гг.	протяженность, км
Мероприятия федерального значения									
1	Обход г.Альметьевска	Верхнемактаминское	асфальтобетон	строительство	I	+	5,920		
Мероприятия местного значения									
2	Подъезд к д.Туктар	Верхнемактаминское	асфальтобетон	капитальный ремонт (устройство асфальтобетонного покрытия)	IV	+	0,4		

Таблица 1.6.2

Перечень мероприятий федерального значения по развитию железнодорожного транспорта

№ п/п	Объект	Поселение	Вид работ	Этапы реализации			
				Первая очередь		Расчетный срок	
				2011-2020 гг.	протяженность (км)	2021-2035 гг.	протяженность (км)
1	Казань-Альметьевск- Азнакаево-Бугульма	Верхнемактаминское,	строительство			+	7,817 км

Мероприятия по развитию улично-дорожной сети населенного пункта

Генеральным планом предусмотрена реконструкция улиц и дорог на территории существующей жилой застройки и площадках нового жилищного строительства.

1.7. Мероприятия по установлению границ населенных пунктов Верхнемактаминского сельского поселения

Генеральным планом Верхнемактаминского сельского поселения для осуществления нового жилищного строительства предложено расширение границы с.Верхняя Мактама, граница д.Туктар остается неизменной.

В границу с.Верхняя Мактама предлагается включение участков общей площадью 5,9 га из состава земель Верхнемактаминского сельского поселения, находящихся в категории земли сельскохозяйственного назначения.

Таблица 1.7.1

Перечень мероприятий по установлению границ населенных пунктов в Верхнемактаминском сельском поселении

№ п/п	Населенный пункт	Наименование объекта	Вид мероприятия	Единица измере- ния	Мощность		Сроки реализации		Источник мероприятия
					Сущест вующая	Дополни тельная	Первая очередь (2011- 2020 гг.)	Расчетны й срок (2021- 2035 гг.)	
МЕРОПРИЯТИЯ МЕСТНОГО ЗНАЧЕНИЯ (ПОСЕЛЕНИЯ)									
1	с.Верхняя Мактама	территория населенного пункта	перевод земельных участков из категории земли сельскохозяйственного назначения в категорию земли населенных пунктов	га	-	5,9	+	+	Генеральный план Верхнемактаминского СП

1.8. Мероприятия по охране окружающей среды

Таблица 1.8.1

*Перечень мероприятий, предлагаемых к реализации
в Верхнемактаминском сельском поселении*

Наименование объектов	Вид мероприятия	Очередность строительства		Примечание
		1 очередь	расчетный срок	
Оптимизация территории птицефабрики с целью организации санитарно-защитной, исключающей размещение жилой застройки в ее границах	организационное мероприятие	+		Оптимизация предусматривает оснащение птицефабрики эффективными очистными сооружениями или, как вариант, сокращение территории с целью соблюдения СЗЗ.
Перефункционалирование территории МТП с размещением ее в 300 м западнее от с.Верхняя Мактама на резервируемую под объекты АПК площадку	организационное мероприятие	+		
Оптимизация территории фермы ООО «Союз Агро» (конеферма) с сокращением территории с целью соблюдения СЗЗ до границ жилой застройки	организационное мероприятие	+		
Оптимизация территории зернотока	организационное мероприятие	+		
Закрытие свалки с последующим проведением рекультивации территорий	организационное мероприятие	+		
Проведение мероприятий по сокращению санитарно-защитных зон сибиреязвенных скотомогильников (для биотермической ямы возможен перенос на другое местоположение)	организационное мероприятие	+		
Проведение мероприятий по	организационное	+		

обоснованию размеров и организации режима территории санитарно-защитных зон объектов нефтедобычи ОАО «Татнефть» в целях исключения воздействия на жилую застройку	мероприятие			
Перефункционалирование жилой застройки в с.Верхняя Мактама д.Туктар, расположенной в санитарно-защитных зонах кладбищ	организационное мероприятие			по мере физического износа
Создание лесо-луговых поясов у с. Верхняя Мактама и д.Туктар	строительство	+		
Создание озеленения специального назначения вдоль автодорог	строительство	+		

1.9. Мероприятия по развитию инженерной инфраструктуры

Таблица 1.9.1

Перечень мероприятий по водоснабжению

№ п/п	Наименование объектов	Мощность	Вид мероприятия	Состав мероприятия	Срок реализации		Значе- ние	Размеще- ние	Источник по мероприяти ю	Стоимость СМР в тек.ценах (млн.руб)
					Начало	Окон- чание				
Верхнемактаминское СП										
1	поисково-оценочные работы, направленные на обоснование источника хозяйственно-питьевого водоснабжения в связи с дефицитом воды в с. Верхняя Мактама	1	организационн ое		2012	2020	МП	Верхнемак таминское СП	Генеральный план сельского поселения	
2	Реконструкция и замена сетей водоснабжения с применением труб из современных материалов на основе современных технологий в с. Верхняя Мактама	2,0км	реконструкция	реконструкция	2012	2020	МП	с. Верхняя Мактама	Генеральный план сельского поселения	

Таблица 1.9.2

Перечень мероприятий по канализации

№ п/п	Наименование объектов	Мощность	Вид мероприятия	Состав мероприятия	Срок реализации		Значе- ние	Размеще- ние	Источник по мероприяти ю	Стоимость СМР в тек.ценах (млн.руб)
					Начало	Окон- чание				
Верхнемактаминское СП										
1	строительство БОС на современных технологии удаления азота и фосфора, с системой обеззараживания ультрафиолетом и установками для обезвоживания и утилизации осадков сточных вод, дезинвазии сточных вод и осадка в с. Верхняя Мактама	150 м3/сут	строительство	Новое строительство	2012	2020	МП	с. Верхняя Мактама	Генеральны й план сельского поселения	

Таблица 1.9.3

Перечень мероприятий по санитарной очистке территории

№ п/п	Наименование объектов	Мощность	Вид мероприятия	Состав мероприятия	Срок реализации		Значе- ние	Размеще- ние	Источник по мероприятию	Стоимость СМР в тек.ценах (млн.руб)
					Начало	Окон- чание				
Верхнемактаминское СП										
1	Приобретение контейнеров для ТБО	39шт	организационн ое		2012	2020	МП	Верхнема ктаминск ое СП	Генеральный план сельского поселения	
2	Приобретение контейнеров для ТБО	39шт	организационн ое		2021	2035	МП	Верхнема ктаминск ое СП	Генеральный план сельского поселения	
3	Устройство площадок под контейнеры для ТБО	14шт	организационн ое		2012	2020	МП	Верхнема ктаминск ое СП	Генеральный план сельского поселения	
4	Устройство площадок под контейнеры для ТБО	14шт	организационн ое		2021	2035	МП	Верхнема ктаминск ое СП	Генеральный план сельского поселения	

Таблица 1.9.4

Перечень мероприятий по газоснабжению

№ п/п	Наименование объектов	Мощность	Вид мероприятия	Состав мероприятия	Срок реализации		Значе- ние	Размеще- ние	Источник по мероприятию	Стоимость СМР в тек.ценах (млн.руб)
					Начало	Окон- чание				
Верхнемактаминское СП										
	Мероприятий нет									

Таблица 1.9.5

Перечень мероприятий по теплоснабжению

№ п/п	Наименование объектов	Мощность	Вид мероприятия	Состав мероприятия	Срок реализации		Значе- ние	Размеще- ние	Источник по мероприятию	Стоимость СМР в тек.ценах (млн.руб)
					Начало	Окон- чание				
Верхнемактаминское СП										
	Мероприятий нет									

Таблица 1.9.6

Перечень мероприятий по электроснабжению

№ п/п	Наименование объектов	Мощность	Вид мероприятия	Состав мероприятия	Срок реализации		Значе- ние	Размеще- ние	Источник по мероприятию	Стоимость СМР в тек.ценах (млн.руб)
					Начало	Окон- чание				
Верхнемактаминское СП										
	Мероприятий нет									

Таблица 1.9.7

Перечень мероприятий по слаботочным сетям

№ п/п	Наименование объектов	Мощность	Вид мероприятия	Состав мероприятия	Срок реализации		Значе- ние	Размеще- ние	Источник по мероприятию	Стоимость СМР в тек.ценах (млн.руб)
					Начало	Окон- чание				
Клементейкинское СП										
	Мероприятий нет									

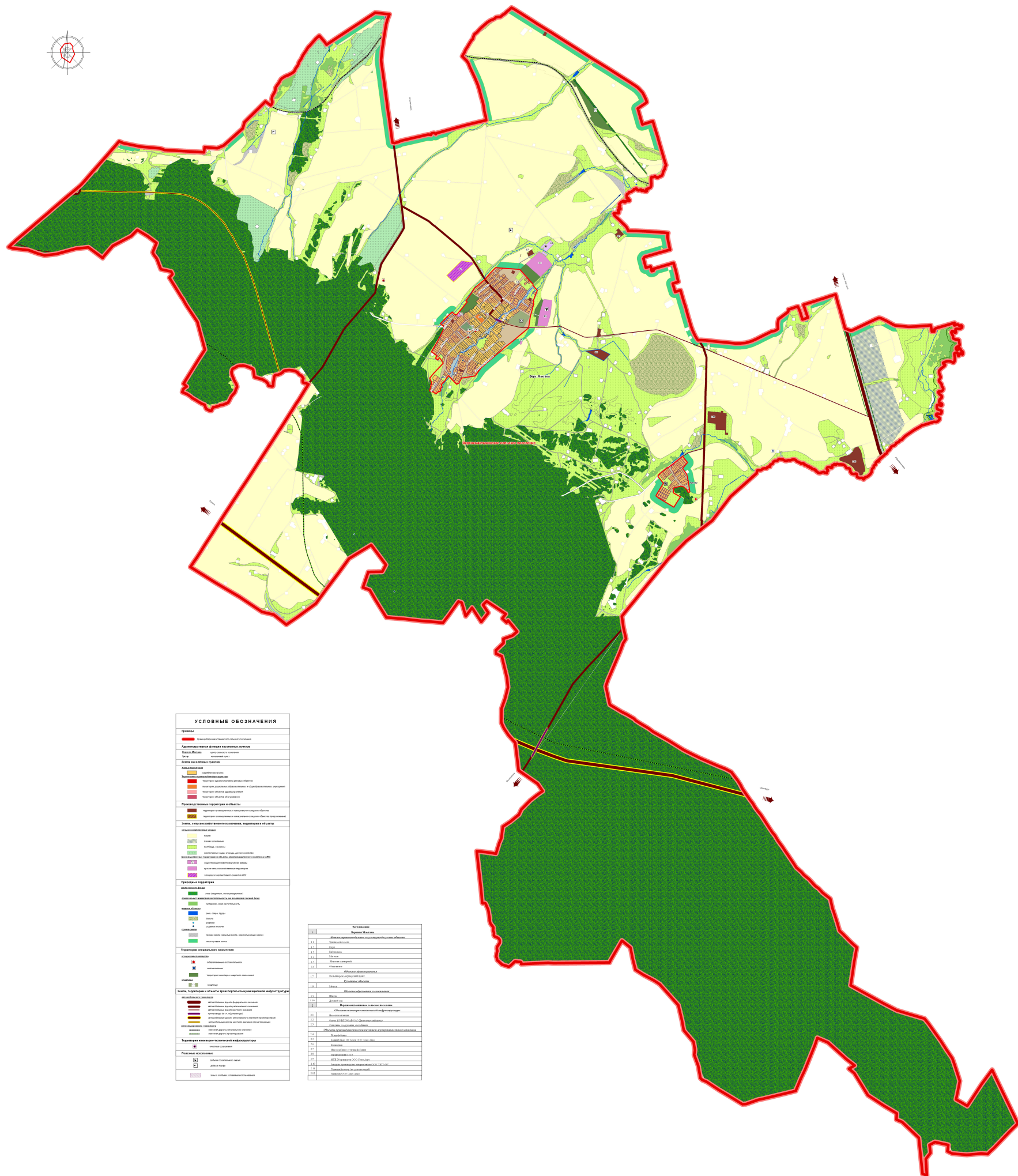
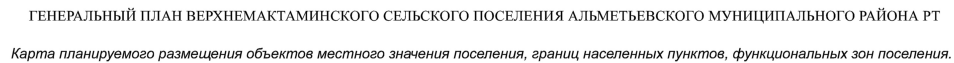
2. ТЕХНИКО-ЭКОНОМИЧЕСКИЕ ПОКАЗАТЕЛИ

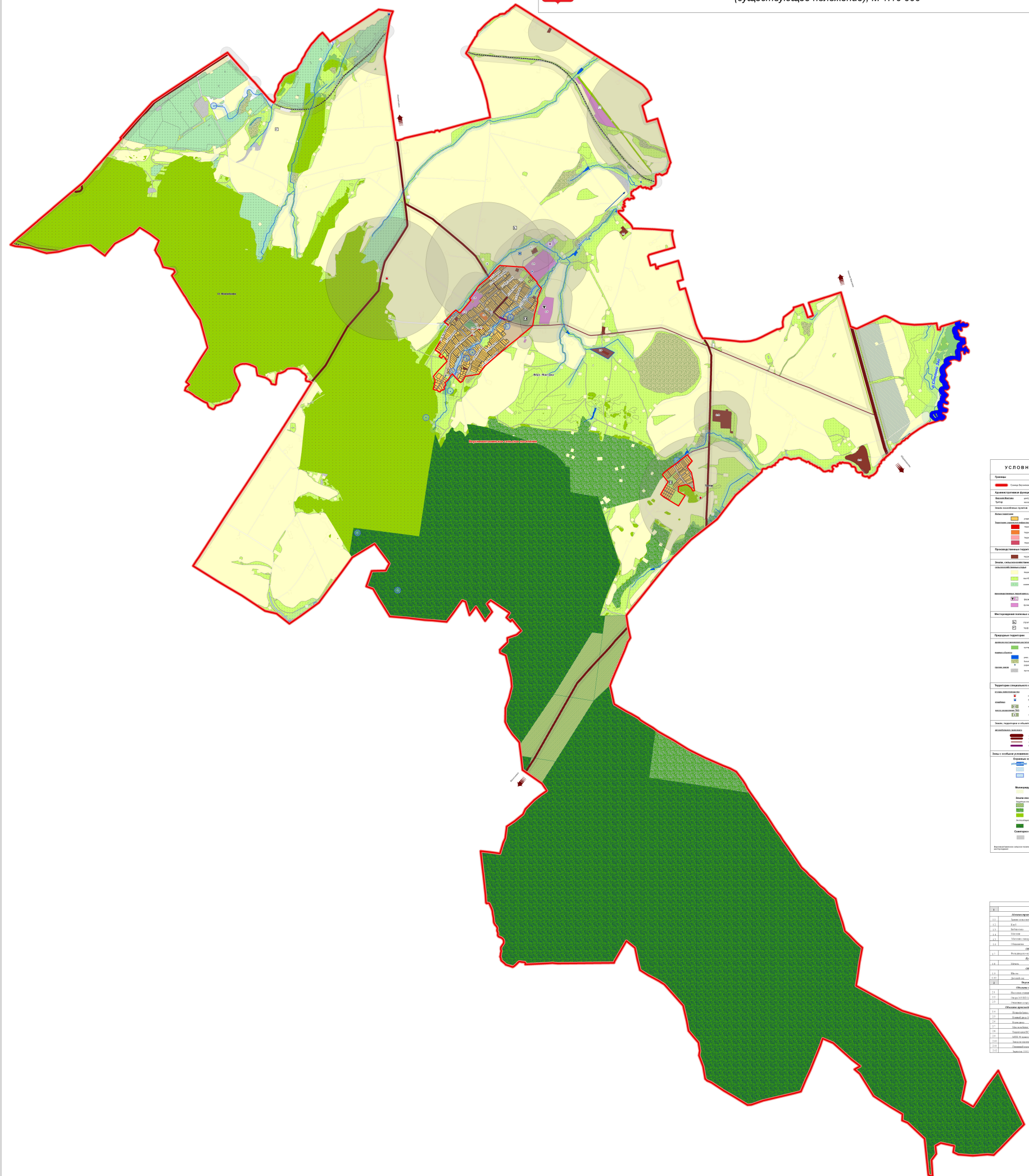
Таблица 2.1

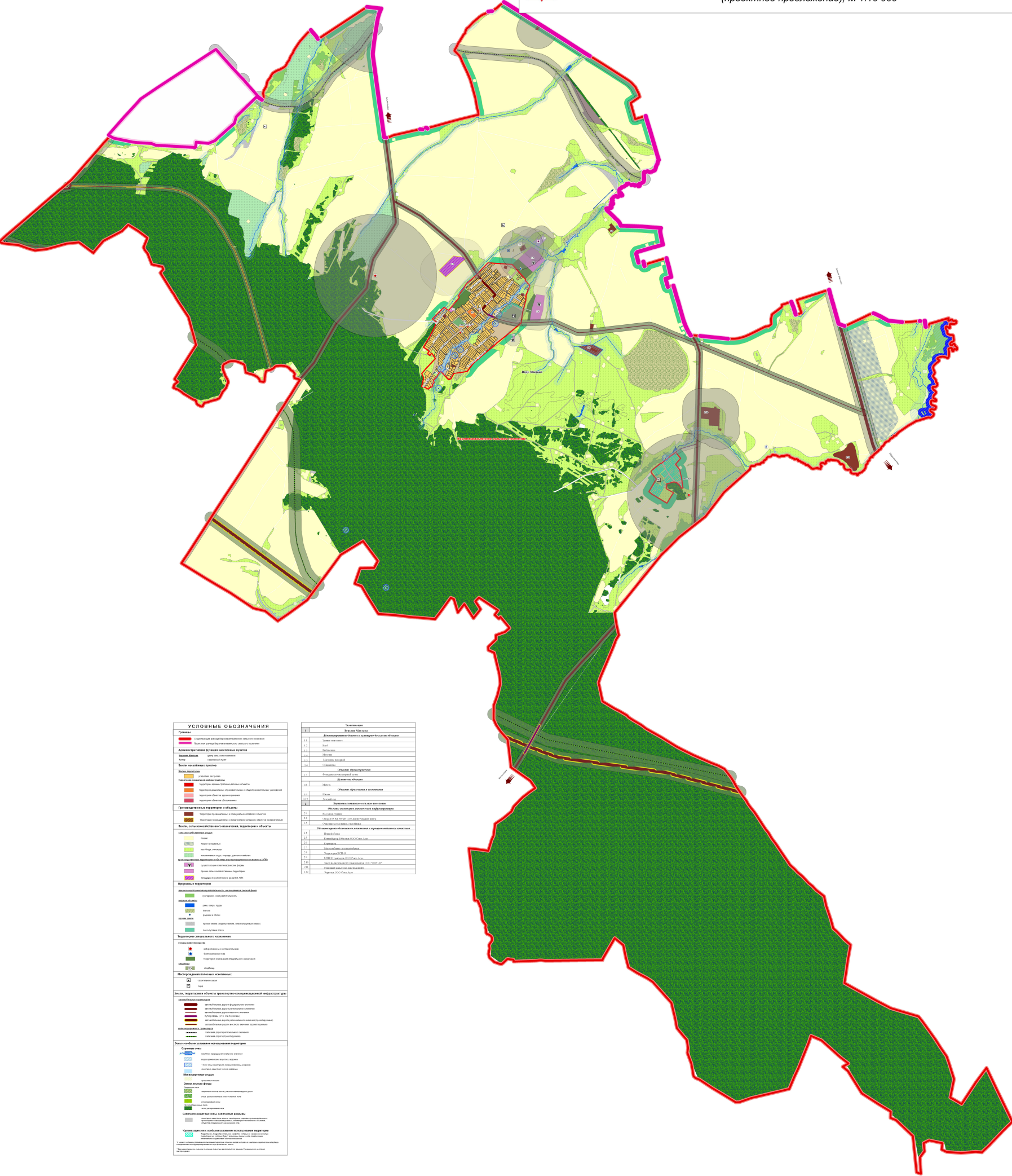
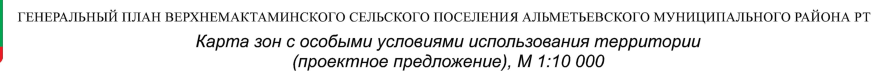
*Баланс использования территории Верхнемактаминского
сельского поселения, га*

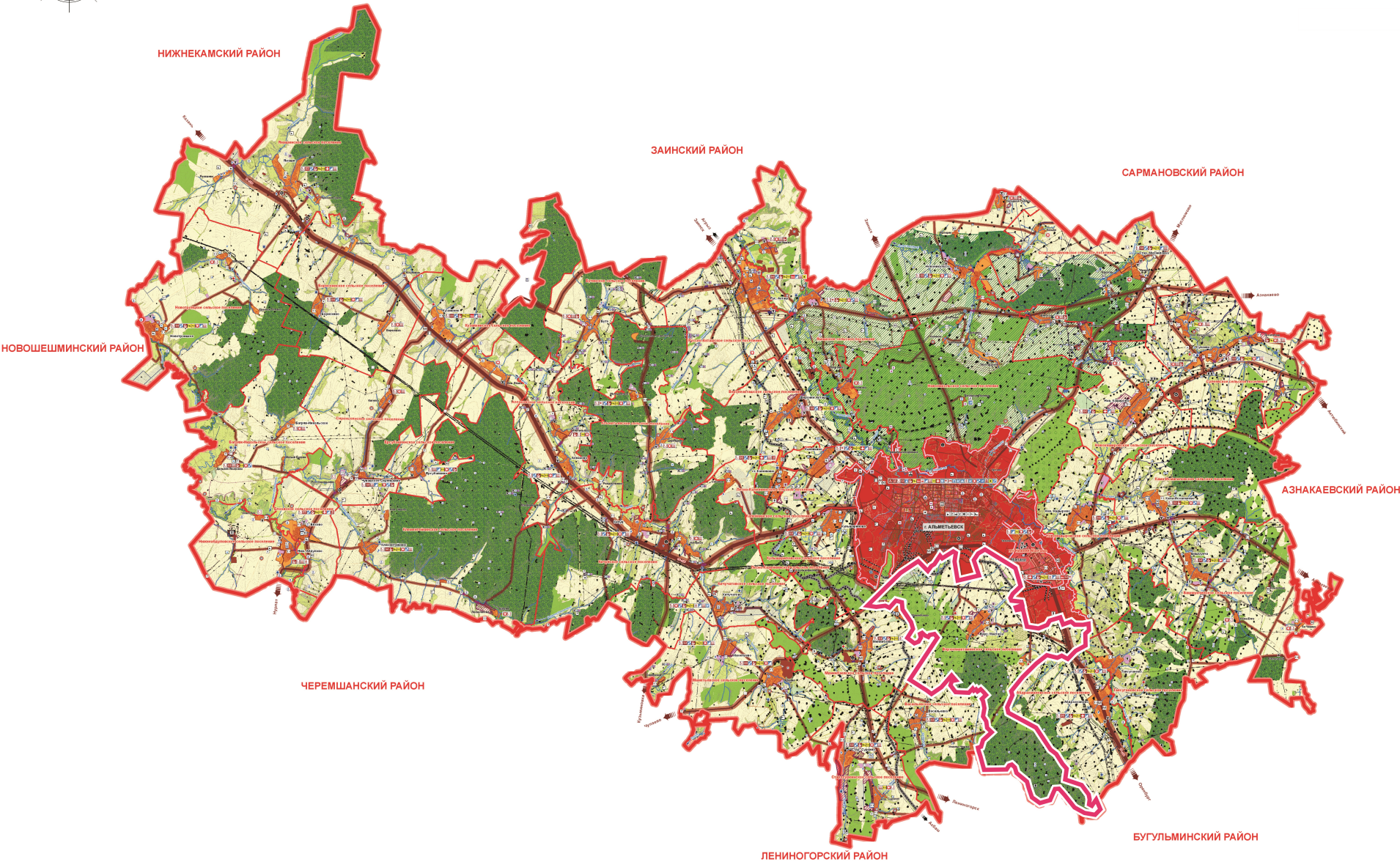
№ п/п	Наименование показателя	Единица измерения	Исходный год (2011г.)	Первая очередь (2011- 2020гг.)	Расчетный срок (2021- 2035гг.)
1.	Площадь				
	Общая площадь территории Верхнемактаминского сельского поселения	га	10788	10788	10788
	Территории населенных пунктов в том числе:		142,64	148,54	148,54
	с. Верхняя Мактама	га	118,60	124,50	124,50
	д. Туктар	га	24,04	24,04	24,04
1.	Население				
1.1	Численность постоянного населения - всего, в том числе	чел.	1033	878	812
	с. Верхняя Мактама	чел.	1026	874	808
	д. Туктар	чел.	7	4	4
2.	Жилищный фонд				
2.1	Жилищный фонд – всего, в том числе	тыс.кв.м	22,17	36,22	51,65
	с. Верхняя Мактама	тыс.кв.м	22,02	36,07	51,41
	д. Туктар	тыс.кв.м	0,15	0,15	0,24
2.2	Новое жилищное строительство за период – всего, в том числе	тыс.кв.м	-	14,05	15,43
	с. Верхняя Мактама	тыс.кв.м	-	14,05	15,34
	д. Туктар	тыс.кв.м	-	0,00	0,09
2.3	Средняя обеспеченность населения общей площадью жилья	кв.м./чел.	21,5	41,3	63,6
3.	Объекты социального и культурно-бытового обслуживания населения				
3.1	Детские дошкольные учреждения, в т.ч.	мест	40	40	40
	- существующие сохраняемые		40	40	40
	- новое строительство		-	-	-
3.2	Внешкольные учреждения, в т.ч.	мест	120	120	120
	- существующие сохраняемые		120	120	120
	- новое строительство		-	-	-
3.3	Общеобразовательные школы, в т.ч.	мест	162	162	162
	- существующие сохраняемые		162	162	162
	- новое строительство		-	-	-
3.4	Амбулаторно-поликлинические учреждения, в т.ч.	пос./см.	21	21	21
	- существующие сохраняемые		21	21	21

	- новое строительство		-	-	-
3.5	Учреждения культуры и искусства, в т.ч.	место	100	150	150
	- существующие сохраняемые		100	100	150
	- новое строительство		-	150	-
3.6	Спортивные залы, в т.ч.	кв.м. пола	162	307	307
	- существующие сохраняемые		162	162	307
	- новое строительство		-	145	-
3.7	Плоскостные сооружения, в т.ч.	кв.м	1842	1842	1842
	- существующие сохраняемые		1842	1842	1842
	- новое строительство		-	-	-
3.8	Предприятия розничной торговли, в т.ч.	кв.м. торг.пл.	334	334	334
	- существующие сохраняемые		334	334	334
	- новое строительство		-	-	-
4.	Ритуальное обслуживание населения				
	Общее количество кладбищ, в т.ч.	га	5,87	5,87	5,87
	с. Верхняя Мактама	га	5,70	5,70	5,70
	д. Туктар	га	0,17	0,17	0,17
5.	Охрана природы и рациональное природопользование				
5.4	Озеленение территории специального назначения	га	-	-	155,38
5.5	Озеленение общего пользования	га	-	-	0,72
6.	Транспортная инфраструктура				
6.1	Протяженность улиц и дорог в с. Верхняя Мактама – всего	км	30,2	30,95	30,95-
	Поселковые дороги	км	19,8	19,8	19,8
	Главная улица	км	4,5	4,5-	4,5
	Улицы и дороги в жилой застройке	км	5,9	6,65	6,65
6.2	Протяженность железных дорог	км	6,565-	6,565-	14,382-
6.3	Протяженность автомобильных дорог общего пользования – всего:	-	-	-	
	В том числе:				
	- федерального значения	км	2,310	2,310	8,230
	- регионального значения	км	12,510	12,510	12,510
	- местного значения	км	6,70	6,70	6,70

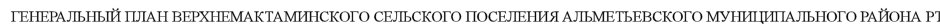


[illegible][illegible]

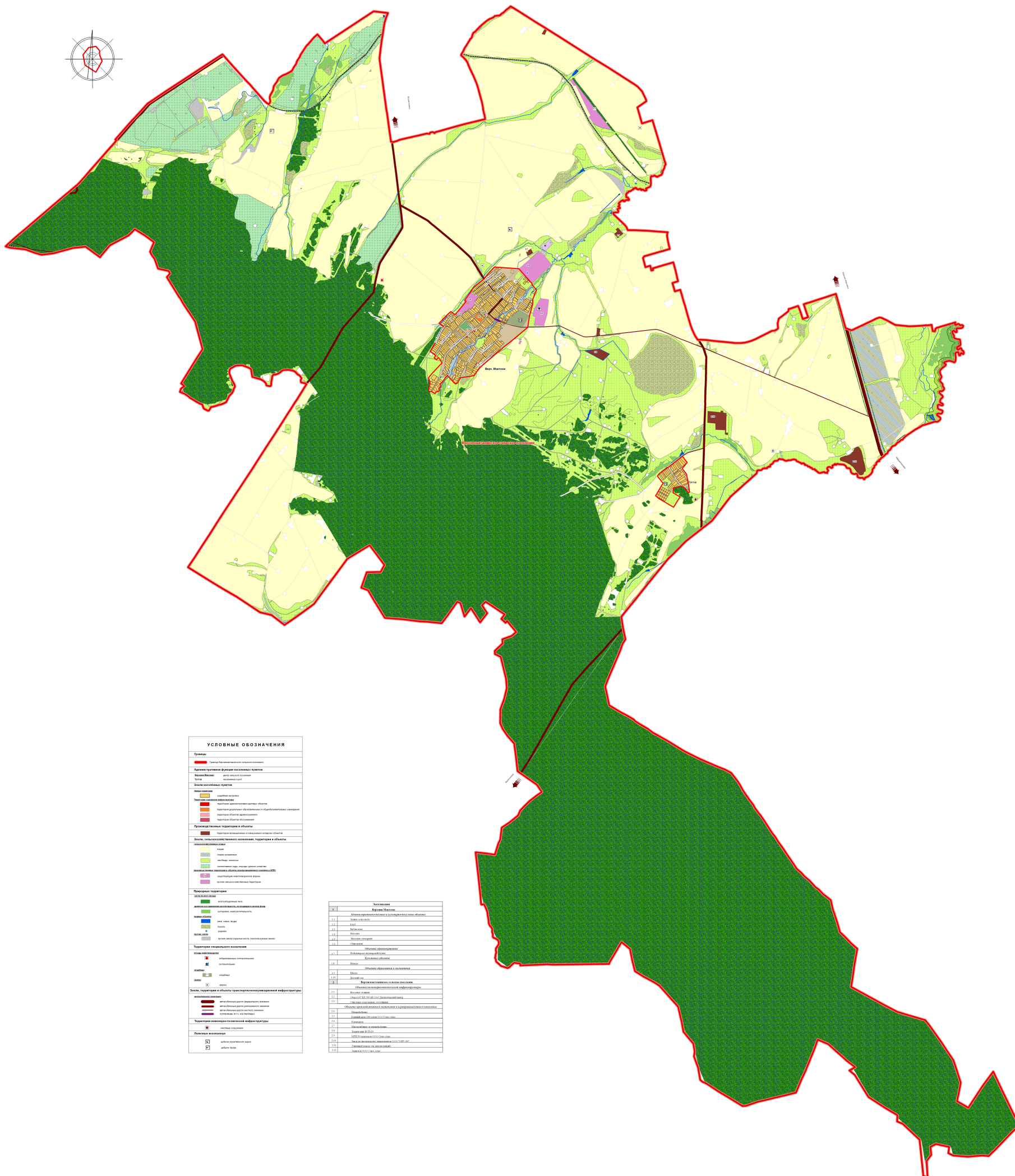
[illegible][illegible]



УСЛОВНЫЕ ОБОЗНАЧЕНИЯ	
	территория Верхнемактаминского сельского поселения



Карта современного использования территории поселения (существующее положение)

[illegible][illegible]