

Сулеевский сельский Совет
Альметьевского муниципального района
Республики Татарстан

РЕШЕНИЕ

от «__» _____ 2025 года

№ _____

Об отмене решения Сулеевского сельского
Совета Альметьевского муниципального
района Республики Татарстан от 27 декабря
2012 года №52а «Об утверждении
генерального плана Сулеевского сельского
поселения Альметьевского муниципального
района Республики Татарстан»

В соответствии с Градостроительным кодексом Российской Федерации, Федеральным законом от 20 марта 2025 года № 33-ФЗ «Об общих принципах организации местного самоуправления в Российской Федерации», руководствуясь Уставом муниципального образования «Сулеевское сельское поселение» Альметьевского муниципального района, в рамках правового мониторинга,

Сулеевский сельский Совет РЕШИЛ:

1. Отменить решение Сулеевского сельского Совета Альметьевского муниципального района Республики Татарстан от 27 декабря 2012 года № 52а «Об утверждении генерального плана Сулеевского сельского поселения Альметьевского муниципального района Республики Татарстан».
2. Обнародовать настоящее решение на специальных информационных стендах, расположенных на территории населенных пунктов: с. Сулеево, ул. Советская, д.53а, с. Урсалабаш, ул. Ахмадуллина, д.114а, с. Новая Михайловка, ул. Заречная, д.29а, разместить на «Официальном портале правовой информации Республики Татарстан» (PRAVO.TATARSTAN.RU) и на сайте Альметьевского муниципального района в информационно-телекоммуникационной сети «Интернет».
3. Настоящее решение вступает в силу после его официального опубликования (обнародования).
4. Контроль за исполнением настоящего решения оставляю за собой.

Глава Сулеевского
сельского поселения

А.З.Бикбаев

Сулеевский сельский Совет
Альметьевского муниципального района
Республики Татарстан

РЕШЕНИЕ

№ 52а

27.12.2012 г

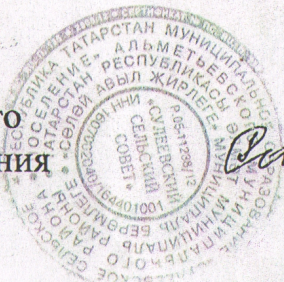
Об утверждении генерального плана
Сулеевского сельского поселения
Альметьевского муниципального района
Республики Татарстан

В соответствии с п. 20 части первой ст. 14 ФЗ от 06.10.2003 № 131-ФЗ «Об общих принципах организации местного самоуправления в Российской Федерации», части первой ст. 24 Градостроительного кодекса РФ, Уставом муниципального образования «Сулеевское сельское поселение» Альметьевского муниципального района Республики Татарстан,

Сулеевский сельский Совет РЕШИЛ:

1. Утвердить генеральный план.
2. Поручить исполнительному комитету Сулеевского сельского поселения опубликовать настоящее решение на официальном сайте Сулеевского сельского поселения и на информационных стендах.

Глава Сулеевского
сельского поселения



Shaydulina
Г.С. Шайдуллина

**Государственное унитарное предприятие Республики Татарстан
Головная территориальная проектно-изыскательская,
научно-производственная фирма
ТАТИНВЕСТГРАЖДАНПРОЕКТ**

Заказчик: Исполнительный комитет Сулеевского сельского поселения
Альметьевского муниципального района Республики Татарстан

**ГЕНЕРАЛЬНЫЙ ПЛАН
СУЛЕЕВСКОГО СЕЛЬСКОГО ПОСЕЛЕНИЯ
АЛЬМЕТЬЕВСКОГО МУНИЦИПАЛЬНОГО РАЙОНА
РЕСПУБЛИКИ ТАТАРСТАН**

Утверждаемая часть

Положение о территориальном планировании

Казань 2012

СОДЕРЖАНИЕ

ВВЕДЕНИЕ	3
1. ПЕРЕЧЕНЬ МЕРОПРИЯТИЙ ФЕДЕРАЛЬНОГО, РЕГИОНАЛЬНОГО И МЕСТНОГО ЗНАЧЕНИЙ ПО ГЕНЕРАЛЬНОМУ ПЛАНУ СУЛЕЕВСКОГО СЕЛЬСКОГО ПОСЕЛЕНИЯ АЛЬМЕТЬЕВСКОГО МУНИЦИПАЛЬНОГО РАЙОНА	5
1.1. Общие организационные мероприятия	5
1.2. Мероприятия по развитию промышленного производства.....	5
1.3. Мероприятия по развитию агропромышленного комплекса	5
1.4. Мероприятия по развитию лесного комплекса.....	5
1.5. Мероприятия по развитию социальной инфраструктуры	9
1.5.1 Мероприятия по развитию жилищной инфраструктуры.....	9
1.5.2 Мероприятия по развитию сферы обслуживания.....	11
1.6. Мероприятия по развитию транспортной инфраструктуры Сулеевского сельского поселения	16
1.7. Мероприятия по установлению границ населенных пунктов Сулеевского сельского поселения	18
1.8. Мероприятия по развитию инженерной инфраструктуры	20
1.9. Мероприятия по охране окружающей среды.....	23
2. ТЕХНИКО-ЭКОНОМИЧЕСКИЕ ПОКАЗАТЕЛИ	26

ВВЕДЕНИЕ

Проект генерального плана Сулеевского сельского поселения Альметьевского муниципального района Республики Татарстан разработан ГУП «Татинвестгражданпроект» на основании задания на проектирование.

Заказчиком на разработку генерального плана Сулеевского сельского поселения является исполнительный комитет Сулеевского сельского поселения Альметьевского муниципального района Республики Татарстан.

Генеральный план Сулеевского сельского поселения Альметьевского муниципального района – документ территориального планирования, определяющий градостроительную стратегию, условия формирования среды жизнедеятельности, направления и границы развития территорий поселения, установление и изменение границ населенных пунктов в составе поселения, функциональное зонирование территорий, развитие инженерной, транспортной и социальной инфраструктур, градостроительные требования к сохранению объектов историко-культурного наследия и особо охраняемых природных территорий, экологическому и санитарному благополучию.

Генеральный план разработан на следующие временные сроки его реализации:

Первая очередь, на которую определены первоочередные мероприятия по реализации генерального плана – до 2020 года.

Расчетный срок, на который запланированы все основные проектные решения генерального плана – до 2035 года.

В соответствии со статьей 23 градостроительного кодекса Российской Федерации проект генерального плана Сулеевского сельского поселения включает в себя:

Часть 1 (утверждаемая) в составе текстовых и графических материалов:

Текстовые материалы - Положение о территориальном планировании, которое включают в себя цели и задачи территориального планирования, перечень мероприятий по территориальному планированию и последовательность их выполнения по этапам реализации генерального плана.

Графические материалы содержит карты (схемы) территориального планирования.

Часть 2 Материалы по обоснованию проекта, которые разрабатываются в целях обоснования и пояснения предложений территориального планирования, для согласования и обеспечения процесса утверждения генерального плана сельского поселения, выполненные в составе текстовых и графических материалов.

Текстовые материалы включают в себя анализ состояния территории поселения, проблем и направлений ее комплексного развития, обоснование территориального и пространственно-планировочного развития, перечень мероприятий по территориальному планированию, этапы их реализации, перечень основных факторов риска возникновения чрезвычайных ситуаций природного и техногенного характера.

Графические материалы содержат схемы по обоснованию проекта генерального плана поселения.

При разработке генерального плана Сулеевского сельского поселения Альметьевского муниципального района были использованы материалы Схемы территориального планирования Республики Татарстан, выполненной ГУП «Татинвестгражданпроект» в 2010 году, Схемы территориального планирования Альметьевского муниципального района Республики Татарстан, выполненной ГУП «Татинвестгражданпроект» в 2011 году, а также официальные данные представленные администрацией Альметьевского муниципального района и Сулеевского сельского поселения, входящего в его состав.

1. ПЕРЕЧЕНЬ МЕРОПРИЯТИЙ ФЕДЕРАЛЬНОГО, РЕГИОНАЛЬНОГО И МЕСТНОГО ЗНАЧЕНИЙ ПО ГЕНЕРАЛЬНОМУ ПЛАНУ СУЛЕЕВСКОГО СЕЛЬСКОГО ПОСЕЛЕНИЯ АЛЬМЕТЬЕВСКОГО МУНИЦИПАЛЬНОГО РАЙОНА

1.1. Общие организационные мероприятия

В виду отсутствия информации по категориям земель и угодьям в их составе на территории Сулеевского сельского поселения, мероприятиями генерального плана предлагается организация ведения учета распределения земель по категориям и угодьям в разрезе сельского поселения.

С целью определения перспектив развития Сулеевского сельского поселения, генеральным планом предлагается разработка Программы социально-экономического развития Сулеевского сельского поселения.

1.2. Мероприятия по развитию промышленного производства

Схемой территориального планирования Альметьевского муниципального района, генеральным планом Сулеевского сельского поселения и иными программами и документами на период до расчетного срока не предусматривается размещение промышленного производства на территории поселения.

1.3. Мероприятия по развитию агропромышленного комплекса

Мероприятиями генерального плана, в Сулеевском сельском поселении предлагается в с.Новая Михайловка рекультивация территорий недействующих ферм КРС площадью 2,99 га и 7,71 га, в с.Урсалабаш предусмотрена рекультивация территории недействующей фермы КРС площадью 7,16 га, после рекультивации возможно использование как площадку перспективного развития АПК.

На первую очередь генерального плана в с.Сулеево запланировано завершение строительства коровника ИП «Маннапова Н.Г.» мощностью 50 голов КРС.

Мероприятиями генерального плана предлагается перефункционалирование территории навозохранилища открытого типа в озеленение специального назначения, в с.Новая Михайловка перефункционалирование территории МТП в озеленение специального назначения с перемещением её на 300 м к северо-востоку от с.Новая Михайловка, в с.Сулеево префункционалирование территории МТС в озеленение специального назначения с перемещением её на 300 м к югу от с.Урсалабаш, в с.Урсалабаш префункционалирование территории МТС в озеленение специального назначения с перемещением её на 300 м к югу от с.Урсалабаш, в с.Сулеево префункционалирование территории недействующей молочно-товарной фермы в с.Сулеево под озеленение специального назначения.

1.4. Мероприятия по развитию лесного комплекса

Мероприятий по развитию лесного и лесопромышленного комплекса генеральным планом Сулеевского сельского поселения, Схемой территориального

планирования Альметьевского муниципального района и иными программами и документами на период до расчетного срока не предусматривается.

Таблица 1.3.1

Перечень мероприятий по развитию агропромышленного комплекса в Сулеевском сельском поселении

№ п/п	Населенный пункт	Наименование объекта	Вид мероприятия	Единица измерения	Мощность		Сроки реализации		Источник по мероприятию
					Существующая	Дополнительная	Первая очередь (2011-2020 гг.)	Расчетный срок (2021-2035 гг.)	
МЕРОПРИЯТИЯ РЕГИОНАЛЬНОГО ЗНАЧЕНИЯ									
1	с.Сулеево	Коровник ИП «Маннпов Н.Г.»	Завершение строительства	голов	-	50	+		Министерство сельского хозяйства и продовольствия РТ, Генеральный план Сулеевского СП
2	с.Новая Михайловка	Территория недействующей фермы КРС	Рекультивация	га	2,99	-	+	+	СТП Альметьевского муниципального района, Генеральный план Сулеевского СП
3	с.Новая Михайловка	Территория недействующей фермы КРС	Рекультивация	га	7,71	-	+	+	СТП Альметьевского муниципального района, Генеральный план Сулеевского СП
4	с.Урсалабаш	Территория недействующей фермы КРС	Рекультивация	голов	7,16	-	+	+	СТП Альметьевского муниципального района, Генеральный план Сулеевского СП
5	Сулеевское СП	Навозохранилища открытого типа	Перефункционалирование территории в озеленение специального назначения	га	0,6	-	+		Генеральный план Сулеевского СП
6	с.Новая Михайловка	МТП	Перефункционалирование территории в озеленение специального назначения, с перемещением её на 300 м к северо-востоку от с.Новая Михайловка	га	3,9	-	+		Генеральный план Сулеевского СП

№ п/п	Населенный пункт	Наименование объекта	Вид мероприятия	Единица измерения	Мощность		Сроки реализации		Источник по мероприятию
					Существу ющая	Дополните льная	Первая очередь (2011-2020 гг.)	Расчет- ный срок (2021- 2035 гг.)	
7	с.Сулеево	МТС	Перефункционалирование территории в озеленение специального назначения, с перемещением её на 300 м к югу от с.Урсалабаш	га	6,5	-	+		Генеральный план Сулеевского СП
8	с.Урсалабаш	МТС	Перефункционалирование территории в озеленение специального назначения, с перемещением её на 300 м к югу от с.Урсалабаш	га	2,3	-	+		Генеральный план Сулеевского СП
9	с.Сулеево	Молочно-товарная ферма	Перефункционалирование территории недействующей молочно-товарной фермы в с.Сулеево под озеленение специального назначения	га	4,1	-	+		Генеральный план Сулеевского СП

1.5. Мероприятия по развитию социальной инфраструктуры

1.5.1 Мероприятия по развитию жилищной инфраструктуры

В генеральном плане Сулеевского сельского поселения предусмотрено 36,04 га территории под новое жилищное строительство, из них в с.Сулеево – 31,75 га, с.Новая Михайловка – 2,22 га, с.Урсалабаш – 2,07 га.

На первую очередь (период до 2020 г.) реализации генерального плана под индивидуальное жилищное строительство в поселении предусмотрено 15,51 га в с.Сулеево, ориентировочно 8,78 тыс.кв.м площади жилья (103 участка).

На расчетный срок (период 2021-2035гг.) генерального плана в поселении под индивидуальное жилищное строительство предусмотрено 20,53 га территории, из них в с.Сулеево – 16,24 га, ориентировочно 9,20 тыс.кв.м жилой площади (108 участков), в с.Новая Михайловка – 2,22 га, ориентировочно 1,25 тыс.кв.м жилой площади (15 участков), в с.Урсалабаш – 2,07 га, ориентировочно 1,17 тыс.кв.м жилой площади (14 участков).

Увеличение общей площади жилого фонда Сулеевского сельского поселения произойдет в с.Сулеево – на 17,98 тыс.кв.м, в с.Новая Михайловка – на 1,25 тыс.кв.м, в с.Урсалабаш – на 1,17 тыс.кв.м.

Таблица 1.5.1

Перечень мероприятий по развитию жилищной инфраструктуры в Сулеевском сельском поселении

№ п/п	Населенный пункт	Наименование объекта	Вид мероприятия	Единица измерения	Мощность		Сроки реализации		Источник мероприятия
					Сущест вующая	Дополни тельная	Первая очередь (2011- 2020 гг.)	Расчетны й срок (2021- 2035 гг.)	
МЕРОПРИЯТИЯ МЕСТНОГО ЗНАЧЕНИЯ (ПОСЕЛЕНИЯ)									
1	с.Сулеево	жилой фонд на новых территориях	новое строительство	га	-	15,51	+		СТП Альметьевского муниципального района, Генеральный план Сулеевского СП
						16,24		+	
2	с.Новая Михайловка	жилой фонд на новых территориях	новое строительство	га	-	1,22		+	СТП Альметьевского муниципального района, Генеральный план Сулеевского СП
3	с.Урсалабаш	жилой фонд на новых территориях	новое строительство	га	-	1,17		+	СТП Альметьевского муниципального района, Генеральный план Сулеевского СП

1.5.2 Мероприятия по развитию сферы обслуживания

Учреждения образования

Дополнительное размещение новых или расширение существующих объектов дошкольного и общего образования и воспитания не предусматривается.

Внешкольные учреждения

Генеральным планом на первую очередь предусматривается увеличение мощности кружков детского творчества при школе в с.Сулеево на 40 мест.

Амбулаторно-поликлинические учреждения

На первую очередь генерального плана запланирован капитальный ремонт фельдшерско-акушерских пунктов в связи с ветхим состоянием данных амбулаторно-поликлинических учреждений (с.Сулеево, с.Новая Михайловка, д.Шарлама).

Культурно - досуговые учреждения

На первую очередь генерального плана в с.Новая Михайловка запланировано строительство сельского клуба на 100 мест и предусматривается капитальный ремонт сельского клуба в с.Урсалабаш.

Спортивные учреждения

На первую очередь генерального плана в с.Новая Михайловка предусмотрено размещение спортивного зала площадью 265 кв.м в здании нового сельского клуба.

Плоскостные спортивные сооружения

На первую очередь генерального плана предусмотрено строительство плоскостных сооружений общей площадью 1133 кв.м (в с.Сулеево – 845 кв.м, в с.Новая Михайловка – 288 кв.м). Так же в с.Сулеево на первую очередь предусмотрена реконструкция хоккейного корта «Сулеевец» площадью 1248 кв.м.

Бассейны

Мероприятиями генерального плана не предусматривается новое строительство плавательных бассейнов, поскольку данные объекты имеют районный уровень обслуживания, и размещение их в каждом поселении экономически нецелесообразно.

Предприятия бытового обслуживания

На первую очередь генерального плана в с.Сулеево предусмотрено размещение предприятий бытового обслуживания проектной мощностью 13 рабочих мест.

Предприятия торговли

Генеральным планом на первую очередь предусмотрено строительство предприятий торговли:

- в с.Сулеево – 114 кв.м торговой площади;
- в с.Новая Михайловка – 39 кв.м торговой площади;
- в с.Урсалабаш – 33 кв.м торговой площади;
- в д.Шарлама – 19 кв.м торговой площади

Кладбища

На первую очередь генерального плана предлагается закрытие кладбища в д.Шарлама и строительство нового площадью 0,5 га.

Полиция

Существующая система охраны правопорядка в Сулеевском сельском поселении отвечает установленному нормативу.

Таблица 1.5.2

Перечень мероприятий по развитию сферы обслуживания в Сулеевском сельском поселении

№ п/п	Населенный пункт	Наименование объекта	Вид мероприятия	Единица измерения	Мощность		Сроки реализации		Источник мероприятия
					Сущест вующая	Дополни тельная	Первая очередь (2011- 2020 гг.)	Расчетн ый срок (2021- 2035 гг.)	
МЕРОПРИЯТИЯ МЕСТНОГО РАЙОННОГО ЗНАЧЕНИЯ									
Учреждения образования									
1	с.Сулеево	Учреждения дополнительного образования	Организация дополнительных мест кружков детского творчества в общеобразователь ной школе	мест	135	40	+		СТП Альметьевского муниципального района, Генеральный план Сулеевского СП
Учреждения здравоохранения									
1	с.Сулеево	Фельдшерско- акушерский пункт	Капитальный ремонт	посещ.в смену	21	-	+		СТП Альметьевского муниципального района, Генеральный план Сулеевского СП
2	с.Новая Михайловка	Фельдшерско- акушерский пункт	Капитальный ремонт	посещ.в смену	11	-	+		СТП Альметьевского муниципального района, Генеральный план Сулеевского СП
3	д.Шарлама	Фельдшерско- акушерский пункт	Капитальный ремонт	посещ.в смену	11	-	+		СТП Альметьевского муниципального района, Генеральный план Сулеевского СП
Предприятия бытового обслуживания									
1	с.Сулеево	Предприятия бытового обслуживания	Новое строительство	раб. мест	-	13	+		СТП Альметьевского муниципального района, Генеральный план Сулеевского СП
МЕРОПРИЯТИЯ МЕСТНОГО ЗНАЧЕНИЯ (ПОСЕЛЕНИЯ)									

№ п/п	Населенный пункт	Наименование объекта	Вид мероприятия	Единица измерения	Мощность		Сроки реализации		Источник мероприятия
					Сущест вующая	Дополни тельная	Первая очередь (2011- 2020 гг.)	Расчетн ый срок (2021- 2035 гг.)	
Учреждения культуры									
1	с.Новая Михайловка	Сельский клуб со спорт залом	Новое строительство	мест	-	100	+		Долгосрочная концепция, СТП Альметьевского муниципального района, Генеральный план Сулеевского СП
2	с.Урсалабаш	Сельский клуб	Капитальный ремонт	мест	150	-	+		СТП Альметьевского муниципального района, Генеральный план Сулеевского СП
Спортивные залы									
1	с.Новая Михайловка	Спортивный зал в здании сельского клуба	Новое строительство	кв.м	-	265	+		СТП Альметьевского муниципального района, Генеральный план Сулеевского СП
Плоскостные сооружения									
1	с.Сулеево	Хоккейный корт «Сулеевец»	реконструкция	кв.м	1248	-	+		СТП Альметьевского муниципального района, Генеральный план Сулеевского СП
2	с.Сулеево	Плоскостные сооружения	Новое строительство	кв.м	-	845	+		СТП Альметьевского муниципального района, Генеральный план Сулеевского СП
3	с.Новая Михайловка	Плоскостные сооружения	Новое строительство	кв.м	-	288	+		СТП Альметьевского муниципального района, Генеральный план Сулеевского СП
Предприятия торговли									

№ п/п	Населенный пункт	Наименование объекта	Вид мероприятия	Единица измерения	Мощность		Сроки реализации		Источник мероприятия
					Сущест вующая	Дополни тельная	Первая очередь (2011- 2020 гг.)	Расчетн ый срок (2021- 2035 гг.)	
1	с.Сулеево	предприятие торговли	новое строительство	кв.м.торг. пл.	-	114	+		СТП Альметьевского муниципального района, Генеральный план Сулеевского СП
2	с.Новая Михайловка	предприятие торговли	новое строительство	кв.м.торг. пл.	-	39	+		СТП Альметьевского муниципального района, Генеральный план Сулеевского СП
3	с.Урсалабаш	предприятие торговли	новое строительство	кв.м.торг. пл.	-	33	+		СТП Альметьевского муниципального района, Генеральный план Сулеевского СП
4	д.Шарлама	предприятие торговли	новое строительство	кв.м.торг. пл.	-	19	+		СТП Альметьевского муниципального района, Генеральный план Сулеевского СП
Кладбища									
1	д.Шарлама	Кладбище	закрытие	га	1,07	-	+		СТП Альметьевского муниципального района, Генеральный план Сулеевского СП
2	д.Шарлама	Кладбище	Новое строительство	га	-	0,5	+		Генеральный план Сулеевского СП

1.6. Мероприятия по развитию транспортной инфраструктуры Сулеевского сельского поселения

Основной целью раздела «Развитие транспортной инфраструктуры» в составе Генерального плана Сулеевского сельского поселения Альметьевского муниципального района является развитие транспортной инфраструктуры в целях содействия экономическому росту за счет формирования дорожной сети, способной удовлетворить возрастающий спрос на перевозки автомобильным транспортом и обеспечить повышение скоростей движения, устранению «узких» мест транспортной сети и снижения транспортной дискриминации населения, повышения мобильности и деловой активности за счет обеспечения круглогодичного транспортного сообщения с населенными пунктами, для обеспечения транспортной доступности к объектам социальной защиты и местам приложения труда.

Планируемый транспортный каркас Сулеевского сельского поселения формируется из автомобильных дорог регионального и местного значения.

Таблица 1.6.1

Перечень мероприятий по развитию транспортно-коммуникационной инфраструктуры

№ п/п	Местоположение	Наименование объекта	Вид мероприятия	Единица измерения	Мощность		Срок реализации		Источник мероприятия
					Сущест вующая	Новая (дополнит ельная)	Первая очередь (2011- 2020 гг.)	Расчетн ый срок (2020- 2035 гг.)	
МЕРОПРИЯТИЯ РЕГИОНАЛЬНОГО ЗНАЧЕНИЯ									
Автомобильные дороги									
1	Сулеевское СП	Шарлама – Сулеево – Урсалабаш	капитальный ремонт (устройство асфальтобетонного покрытия)	км	3,1	-	+		СТП Альметьевского МР
МЕРОПРИЯТИЯ МЕСТНОГО ЗНАЧЕНИЯ									
Автомобильные дороги									
1	Сулеевское СП	Подъезд к д.Салкын Чишма	капитальный ремонт (устройство асфальтобетонного покрытия)	км	1,1	-	+		СТП Альметьевского МР

1.7. Мероприятия по установлению границ населенных пунктов Сулеевского сельского поселения

Согласно Градостроительному кодексу Российской Федерации в генеральном плане поселения должны быть отражены границы населенных пунктов (в том числе границы образуемых населенных пунктов), входящих в состав поселения. Однако, в настоящее время, четких границ у населенных пунктов нет, поэтому одним из мероприятий генерального плана Сулеевского сельского поселения является предложение по установлению границ населенных пунктов, входящих в состав данного поселения.

Генеральным планом Сулеевского сельского поселения для осуществления нового жилищного строительства предложено расширение границ с.Сулеево, с.Новая Михайловка и с.Урсалабаш.

В границу с.Сулеево предлагается включение участков общей площадью 18,43 га из состава земель Сулеевского сельского поселения, находящихся в категории земли сельскохозяйственного назначения. В границу с.Новая Михайловка предлагается включение участков из состава земель Сулеевского сельского поселения площадью 2,20 га в категории земли сельскохозяйственного назначения. В границу с.Урсалабаш предлагается включение участков из состава земель Сулеевского сельского поселения площадью 2,58 га в категории земли сельскохозяйственного назначения.

Таблица 1.7.1

Перечень мероприятий по установлению границ населенных пунктов в Сулеевском сельском поселении

№ п/п	Населенный пункт	Наименование объекта	Вид мероприятия	Едини ца измере -ния	Мощность		Сроки реализации		Источник мероприятия
					Сущест вующая	Дополни тельная	Первая очередь (2011- 2020 гг.)	Расчетн ый срок (2021- 2035 гг.)	
МЕРОПРИЯТИЯ МЕСТНОГО ЗНАЧЕНИЯ (ПОСЕЛЕНИЯ)									
1	с.Сулеево	территория населенного пункта	перевод земельных участков из категории земли сельскохозяйственного назначения в категорию земли населенных пунктов	га	-	18,43	+	+	СТП Альметьевского муниципального района, Генеральный план Сулеевского СП
2	с.Новая Михайловка	территория населенного пункта	перевод земельных участков из категории земли сельскохозяйственного назначения в категорию земли населенных пунктов	га	-	2,20	+	+	СТП Альметьевского муниципального района, Генеральный план Сулеевского СП
3	с.Урсалабаш	территория населенного пункта	перевод земельных участков из категории земли сельскохозяйственного назначения в категорию земли населенных пунктов	га	-	2,58	+	+	СТП Альметьевского муниципального района, Генеральный план Сулеевского СП

1.8. Мероприятия по развитию инженерной инфраструктуры

Таблица 1.8.1

Перечень мероприятий по водоснабжению

№ п/п	Наименование объектов	Мощность	Вид мероприятия	Состав мероприятия	Срок реализации		Значе- ние	Размещение	Источник по мероприятию
					Начало	Окон- чание			
1	Поисково-оценочные работы, направленные на обоснование источника хозяйственно-питьевого водоснабжения в связи с дефицитом воды в с.Сулеево	1	организационное	-	2012	2020	МП	с.Сулеевское СП	Генеральный план сельского поселения
2	поисково-оценочные работы, направленные на обоснование источника хозяйственно-питьевого водоснабжения в связи с дефицитом воды в д.Урсалабаш	1	организационное	-	2012	2020	МП	д.Урсалабаш	Генеральный план сельского поселения
3	Реконструкция и замена сетей водоснабжения с применением труб из современных материалов на основе современных технологий в с. Сулеево	7,0км	реконструкция	реконструкция	2012	2020	МП	с. Сулеево	Генеральный план сельского поселения
4	Реконструкция и замена сетей водоснабжения с применением труб из современных материалов на основе современных технологий с. Новая Михайловка	3,2км	реконструкция	реконструкция	2012	2020	МП	с. Новая Михайловка	Генеральный план сельского поселения

5	Реконструкция и замена сетей водоснабжения с применением труб из современных материалов на основе современных технологий д. Салкын Чишма	0,7км	реконструкция	реконструкция	2012	2020	МП	д. Салкын Чишма	Генеральный план сельского поселения
6	Реконструкция и замена сетей водоснабжения с применением труб из современных материалов на основе современных технологий с.Урсалабаш	4,6км	реконструкция	реконструкция	2012	2020	МП	с.Урсалабаш	Генеральный план сельского поселения
7	Реконструкция и замена сетей водоснабжения с применением труб из современных материалов на основе современных технологий д. Шарлама	2,5км	реконструкция	реконструкция	2012	2020	МП	д. Шарлама	Генеральный план сельского поселения

Таблица 1.8.2

Перечень мероприятий по канализации

№ п/п	Наименование объектов	Мощность	Вид мероприятия	Состав мероприятия	Срок реализации		Значение	Размещение	Источник по мероприятию
					Начало	Окончание			
1	строительство БОС на современных технологии удаления азота и фосфора, с системой обеззараживания ультрафиолетом и установками для обезвоживания и утилизации осадков сточных вод, дезинвазии сточных вод и осадка в с.Сулеево	120 м3/сут	строительство	Новое строительство	2012	2020	МП	с.Сулеево	Генеральный план сельского поселения

Таблица 1.8.3

Перечень мероприятий по санитарной очистке территории

№ п/п	Наименование объектов	Мощность	Вид мероприятия	Срок реализации		Значе- ние	Размещение	Источник по мероприятию
				Начало	Окон- чание			
1	Приобретение контейнеров для ТБО	96шт	организационное	2011	2020	МП	Калейкинское СП	Генеральный план сельского поселения
2	Приобретение контейнеров для ТБО	96шт	организационное	2021	2035	МП	Калейкинское СП	Генеральный план сельского поселения
3	Устройство площадок под контейнеры для ТБО	29шт	организационное	2011	2020	МП	Калейкинское СП	Генеральный план сельского поселения
4	Устройство площадок под контейнеры для ТБО	29шт	организационное	2021	2035	МП	Калейкинское СП	Генеральный план сельского поселения

1.9. Мероприятия по охране окружающей среды

Таблица 1.9.1

*Перечень мероприятий, предлагаемых к реализации
в Сулеевском сельском поселении*

Наименование объектов	Вид мероприятия	Очередность строительства		Примечание
		1 очередь	расчетный срок	
Перефункционалирование территории навозохранилища открытого типа в озеленение специального назначения	организационное мероприятие	+		
Оптимизация территории фермы КРС у с.Новая Михайловка (сокращение территории с возможностью организация СЗЗ и исключения размещения жилой застройки в СЗЗ фермы)	организационное мероприятие	+		
Перефункционалирование территории МТП у с.Новая Михайловка с перемещением её на 300 м к северо-востоку от с.Новая Михайловка	организационное мероприятие	+		
Перефункционалирование территории МТС с.Сулеево с перемещением её на 300 м к югу от с.Урсалабаш	организационное мероприятие	+		
Перефункционалирование территории МТС у с.Урсалабаш с перемещением её на 300 м к югу от с.Урсалабаш	организационное мероприятие	+		
Обоснование размещения склада с ориентировочными расчетами ожидаемого загрязнения атмосферного воздуха и физических факторов воздействия	организационное мероприятие	+		
обоснование размещения зернотока с ориентировочными расчетами ожидаемого загрязнения атмосферного воздуха и физических факторов воздействия	организационное мероприятие	+		

Наименование объектов	Вид мероприятия	Очередность строительства		Примечание
		1 очередь	расчетный срок	
Закрытие свалки с последующим проведением рекультивации территорий	организационное мероприятие	+		
Оснащение электроподстанции трансформаторами закрытого типа	Инженерно-техническое мероприятие	+		
Закрытие для захоронений той части кладбища, что попадает в водоохранную зону р.Урсала	организационное мероприятие	+		
Проведение мероприятий по сокращению санитарно-защитных зон скотомогильников, либо по переносу биотермической ямы	организационное мероприятие	+		
Использование территории недействующего карьера у с.Новая Михайловка под резерв промышленности с возможностью размещения объектов не выше IV класса опасности	организационное мероприятие, строительство	+		
Использование территории фермы у юго-восточной окраины с.Новая Михайловка под резерв АПК с возможностью размещения объектов не выше IV класса опасности	организационное мероприятие, строительство	+		
Использование территории фермы у западной окраины с.Новая Михайловка под резерв АПК с возможностью размещения объектов не выше IV класса опасности	организационное мероприятие, строительство	+		
Перефункционалирование территории недействующей молочно-товарной фермы в с.Сулеево под озеленение специального назначения	строительство	+		
Перефункционалирование жилой застройки в с.Урсалабаш, с.Сулеево и д.Шарлама, расположенной в санитарно-защитной зоне кладбища	организационное мероприятие			по мере физического износа

Наименование объектов	Вид мероприятия	Очередность строительства		Примечание
		1 очередь	расчетный срок	
Создание лесо-луговых поясов вокруг населенных пунктов поселения	строительство	+		
Создание озеленения специального назначения вдоль автодорог в поселении, в том числе внутри населенных пунктов с.Сулеево и с.Урсалабаш	строительство	+		
Проведение мероприятий по обоснованию размеров и организации режима территории санитарно-защитных зон в целях исключения воздействия на жилую застройку	организационное мероприятие	+		

2. ТЕХНИКО-ЭКОНОМИЧЕСКИЕ ПОКАЗАТЕЛИ

Таблица 2.1

Баланс использования территории Сулеевского сельского поселения

Наименование территории	Существующее положение		Расчетный срок	
	га	%	га	%
Общая площадь территории Сулеевского сельского поселения, в т.ч.:	8410	100	8410	100
Территории населенных пунктов – всего, в том числе:	460,12	5,5	483,33	5,7
- с.Сулеево	167,18	2,0	185,61	2,2
- с.Новая Михайловка	117,31	1,4	119,51	1,5
- с.Урсалабаш	96,23	1,1	98,81	1,2
- д.Шарлама	52,43	0,5	52,43	0,5
- д.Салкын Чишма	26,98	0,3	26,98	0,3
Территории промышленного производства	77,7	0,9	86,0	1,0
Территории объектов агропромышленного комплекса	28,1	0,3	40,4	0,5
Территории сельскохозяйственного назначения, в т.ч.:	6870,2	81,7	6825,9	81,2
- пашни	5076,1	60,4	5031,8	59,8
- пастбища, сенокосы	1794,1	21,3	1794,1	21,3
Земли лесного фонда	459,2	5,5	459,2	5,5
Природные территории, в т.ч.:	86,6	1,0	86,6	1,0
- древесно-кустарниковая растительность не входящая в лесной фонд	34,0	0,4	34,0	0,4
- под поверхностными водными объектами	18,2	0,2	18,2	0,2
- болота	34,4	0,4	34,4	0,4
Территории специального назначения	11,8	0,1	12,3	0,2
Иные территории	416,3	5,0	416,3	5,0

Таблица 2.2

Основные технико-экономические показатели генерального плана Сулеевского сельского поселения

№ п/п	Наименование показателя	Единица измерения	Исходный год (2011г.)	Первая очередь (2011-2020гг.)	Расчетный срок (2021-2035гг.)
1.	Население				
1.1	Численность населения - всего, в том числе:	чел.	1702	1221	1007
	с.Сулеево	чел.	753	692	566

№ п/п	Наименование показателя	Единица измерения	Исходный год (2011г.)	Первая очередь (2011- 2020гг.)	Расчетный срок (2021- 2035гг.)
	с.Новая Михайловка	чел.	382	193	149
	с.Урсалабаш	чел.	375	206	182
	д.Шарлама	чел.	170	110	95
	д.Салкын Чишма	чел.	22	20	15
2.	Жилищный фонд				
2.1	Жилищный фонд – всего, в том числе:	тыс.кв.м	38,10	46,88	58,50
	с.Сулеево	тыс.кв.м	14,30	23,08	32,28
	с.Новая Михайловка	тыс.кв.м	7,40	7,40	8,65
	с.Урсалабаш	тыс.кв.м	9,80	9,80	10,97
	д.Шарлама	тыс.кв.м	5,10	5,10	5,10
	д.Салкын Чишма	тыс.кв.м	1,50	1,50	1,50
2.2	Новое жилищное строительство за период – всего, в том числе:	тыс.кв.м	-	8,78	11,62
	с.Сулеево	тыс.кв.м	-	8,78	9,20
	с.Новая Михайловка	тыс.кв.м	-	-	1,25
	с.Урсалабаш	тыс.кв.м	-	-	1,17
	д.Шарлама	тыс.кв.м	-	-	-
	д.Салкын Чишма	тыс.кв.м	-	-	-
2.3	Средняя обеспеченность населения общей площадью жилья	кв.м./чел.	22,4	38,4	58,1
3.	Объекты социального и культурно-бытового обслуживания населения				
3.1	Детские дошкольные учреждения, в т.ч.:	мест	72	72	72
	- существующие сохраняемые		72	72	72
	- новое строительство		-	-	-
3.2	Внешкольные учреждения, в т.ч.:	мест	135	175	175
	- существующие сохраняемые		135	135	175
	- новое строительство		-	40	-
3.3	Общеобразовательные школы, в т.ч.:	мест	460	460	460
	- существующие сохраняемые		460	460	460
	- новое строительство		-	-	-
3.4	Амбулаторно-поликлинические учреждения, в т.ч.:	пос./см.	54	54	54
	- существующие сохраняемые		54	54	54
	- новое строительство		-	-	-
3.5	Учреждения культуры и искусства, в т.ч.:	место	500	600	600
	- существующие сохраняемые		500	500	600
	- новое строительство		-	100	-
3.6	Спортивные залы, в т.ч.:	кв.м. пола	162	427	427
	- существующие сохраняемые		162	162	427

№ п/п	Наименование показателя	Единица измерения	Исходный год (2011г.)	Первая очередь (2011- 2020гг.)	Расчетный срок (2021- 2035гг.)
	- новое строительство		-	265	-
3.7	Плоскостные сооружения, в т.ч.:	кв.м.	1248	2381	2381
	- существующие сохраняемые		1248	1248	2381
	- новое строительство		-	1133	-
3.8	Предприятия розничной торговли, в т.ч.:	кв.м. торг.пл.	161,8	366,8	366,8
	- существующие сохраняемые		161,8	161,8	366,8
	- новое строительство		-	205	-
4.	Ритуальное обслуживание населения				
	Общее количество кладбищ, в т.ч.:	га	11,8	12,3	12,3
	- существующие сохраняемые		11,8	11,8	12,3
	- новое строительство		-	0,5	-
5.	Транспортная инфраструктура				
5.1	Протяженность автомобильных дорог – всего, в том числе:	км	35,7	35,7	35,7
5.1.1	Федерального значения	км	-	-	-
5.1.2	Регионального значения	км	25,9	25,9	25,9
5.1.3	Местного значения	км	9,8	9,8	9,8
5.2	Протяженность железнодорожных путей	км	-	-	-

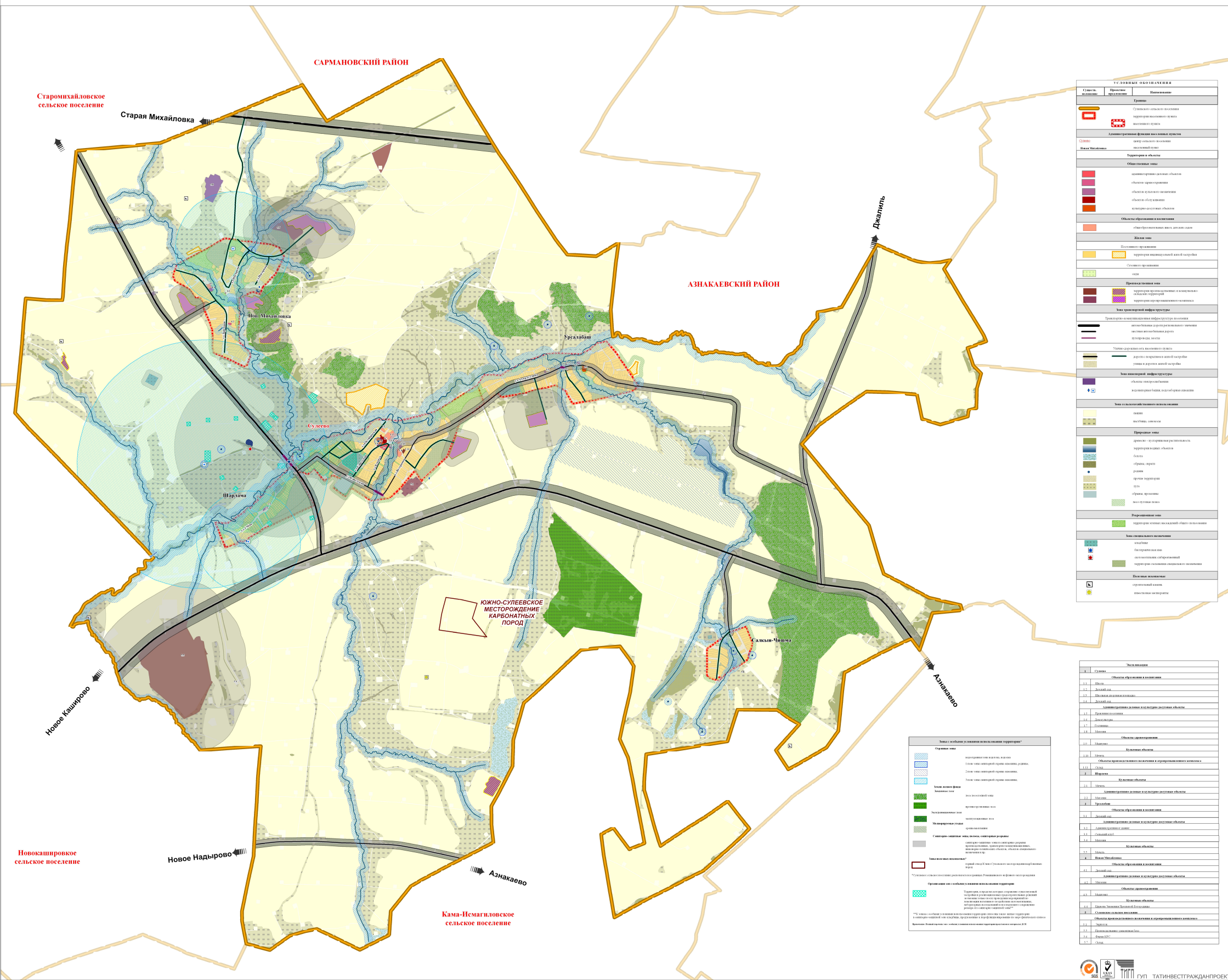


ГЕНЕРАЛЬНЫЙ ПЛАН СУЛЕЕВСКОГО СЕЛЬСКОГО ПОСЕЛЕНИЯ АЛМЕТЬЕВСКОГО МУНИЦИПАЛЬНОГО РАЙОНА

Карта планируемого размещения объектов местного значения поселения, границ населенных пунктов, функциональных зон поселения (основной чертеж)



УСЛОВНЫЕ ОБОЗНАЧЕНИЯ		
Символ	Пояснение	Пояснение
Границы		
	Границы населенного пункта	
	Границы населенного пункта	
	Границы населенного пункта	
Административные функции населенных пунктов		
	Административная граница населенного пункта	
	Административная граница населенного пункта	
Территория и объекты		
Общественные зоны		
	Зона общественного назначения	
	Зона общественного назначения	
	Зона общественного назначения	
	Зона общественного назначения	
	Зона общественного назначения	
Объекты образования и воспитания		
	Объекты образования и воспитания	
Жилая зона		
	Зона жилой застройки	
	Зона жилой застройки	
	Зона жилой застройки	
Производственная зона		
	Зона производственной застройки	
	Зона производственной застройки	
Зона транспортной инфраструктуры		
	Транспортно-коммуникационная инфраструктура населенного пункта	
	Транспортно-коммуникационная инфраструктура населенного пункта	
	Транспортно-коммуникационная инфраструктура населенного пункта	
Улично-дорожная сеть населенного пункта		
	Улично-дорожная сеть населенного пункта	
	Улично-дорожная сеть населенного пункта	
	Улично-дорожная сеть населенного пункта	
Зона инженерной инфраструктуры		
	Зона инженерной инфраструктуры	
	Зона инженерной инфраструктуры	
Зона сельскохозяйственного и лесного назначения		
	Зона сельскохозяйственного и лесного назначения	
	Зона сельскохозяйственного и лесного назначения	
	Зона сельскохозяйственного и лесного назначения	
Природная зона		
	Зона природного назначения	
	Зона природного назначения	
	Зона природного назначения	
	Зона природного назначения	
	Зона природного назначения	
Рекреационная зона		
	Зона рекреационного назначения	
	Зона рекреационного назначения	
Зона спортивной и оздоровительной		
	Зона спортивной и оздоровительной	
	Зона спортивной и оздоровительной	
Зона охраны объектов культурного наследия		
	Зона охраны объектов культурного наследия	
	Зона охраны объектов культурного наследия	
Политическая зона		
	Зона политической	
	Зона политической	
Зона охраны объектов культурного наследия		
	Зона охраны объектов культурного наследия	
	Зона охраны объектов культурного наследия	
Зона охраны объектов культурного наследия		
	Зона охраны объектов культурного наследия	
	Зона охраны объектов культурного наследия	





Государственное унитарное предприятие
Государственная территориальная
проектно-исследовательская,
научно-производственная фирма
ТАТНИИСТРАКТМАШИНОСТРОЕНИЕ

