

Обозначение характерных точек границ	Координаты, м		Метод определения координат характерной точки	Средняя квадратическая погрешность положения характерной точки (М), м	Описание обозначения точки на местности (при наличии)
	X	Y			
1	2	3	4	5	6
675	373690.32	2328209.31	Аналитический метод	0.1	Закрепление отсутствует
676	373671.47	2328230.35	Аналитический метод	0.1	Закрепление отсутствует
677	373659.38	2328244.13	Аналитический метод	0.1	Закрепление отсутствует
678	373658.56	2328245.07	Аналитический метод	0.1	Закрепление отсутствует
679	373645.51	2328260.11	Аналитический метод	0.1	Закрепление отсутствует
680	373643.02	2328263.76	Аналитический метод	0.1	Закрепление отсутствует
681	373661.65	2328268.97	Аналитический метод	0.1	Закрепление отсутствует
682	373678.62	2328273.72	Аналитический метод	0.1	Закрепление отсутствует
683	373730.86	2328212.86	Аналитический метод	0.1	Закрепление отсутствует
684	373740.42	2328220.55	Аналитический метод	0.1	Закрепление отсутствует
685	373733.22	2328253.96	Аналитический метод	0.1	Закрепление отсутствует
686	373726.31	2328256.39	Аналитический метод	0.1	Закрепление отсутствует
687	373676.08	2328313.65	Аналитический метод	0.1	Закрепление отсутствует
688	373665.36	2328352.91	Аналитический метод	0.1	Закрепление отсутствует
689	373656.00	2328387.21	Аналитический метод	0.1	Закрепление отсутствует
690	373652.86	2328380.31	Аналитический метод	0.1	Закрепление отсутствует
691	373646.14	2328368.16	Аналитический метод	0.1	Закрепление отсутствует
692	373621.91	2328319.29	Аналитический метод	0.1	Закрепление отсутствует
693	373594.46	2328323.10	Аналитический метод	0.1	Закрепление отсутствует
694	373563.51	2328325.09	Аналитический метод	0.1	Закрепление отсутствует
695	373543.20	2328321.20	Аналитический метод	0.1	Закрепление отсутствует
696	373535.85	2328297.50	Аналитический метод	0.1	Закрепление отсутствует
697	373530.15	2328264.57	Аналитический метод	0.1	Закрепление отсутствует
698	373522.88	2328244.04	Аналитический метод	0.1	Закрепление отсутствует
699	373523.01	2328226.89	Аналитический метод	0.1	Закрепление отсутствует

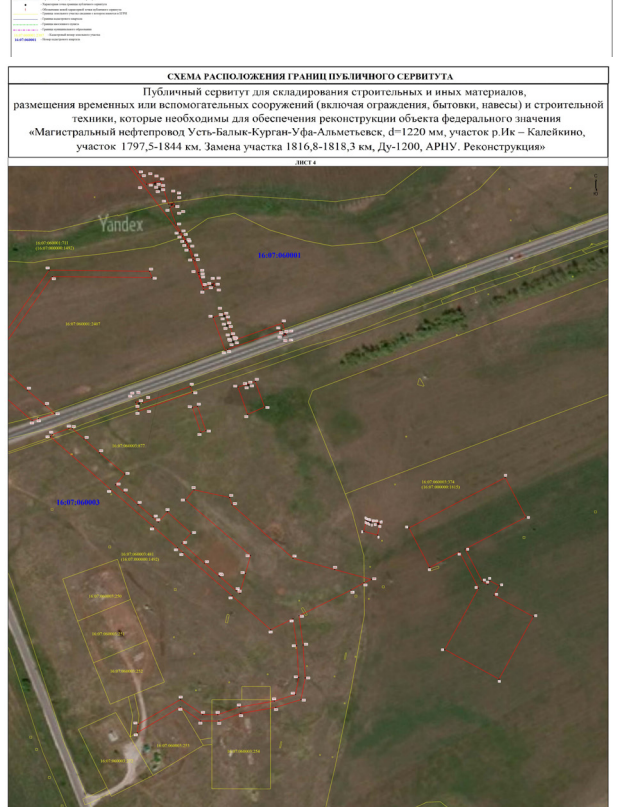
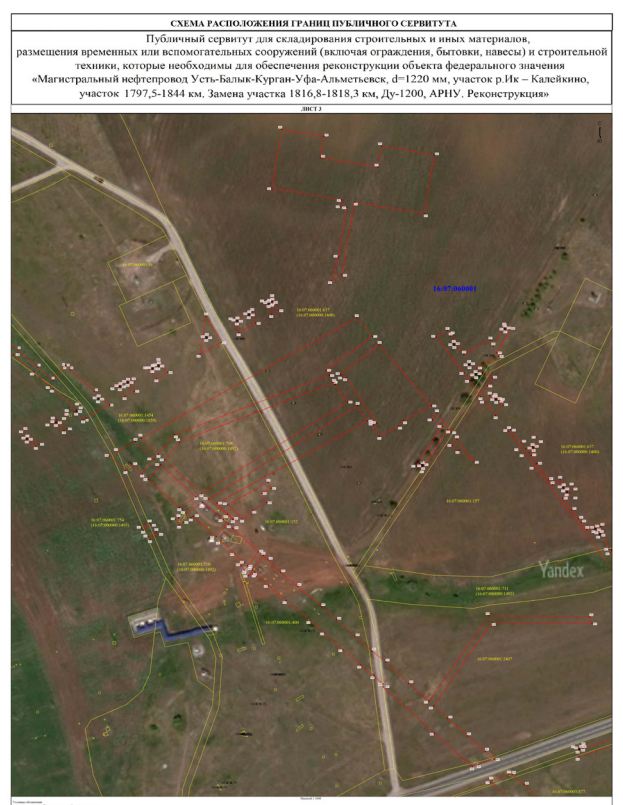
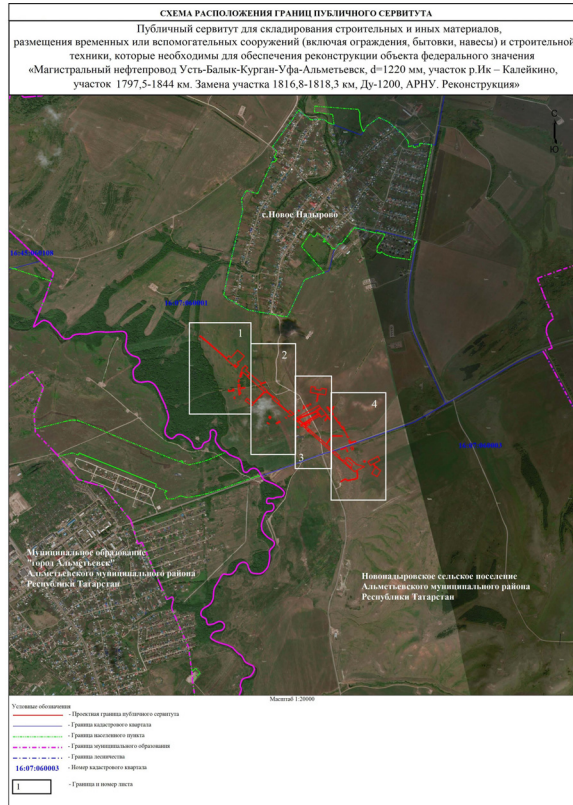
Обозначение характерных точек границ	Координаты, м		Метод определения координат характерной точки	Средняя квадратическая погрешность положения характерной точки (М), м	Описание обозначения точки на местности (при наличии)
	X	Y			
1	2	3	4	5	6
700	373536.15	2328207.77	Аналитический метод	0.1	Закрепление отсутствует
701	373511.87	2328167.30	Аналитический метод	0.1	Закрепление отсутствует
702	373519.92	2328168.14	Аналитический метод	0.1	Закрепление отсутствует
703	373543.25	2328208.03	Аналитический метод	0.1	Закрепление отсутствует
704	373528.99	2328228.77	Аналитический метод	0.1	Закрепление отсутствует
705	373528.89	2328243.03	Аналитический метод	0.1	Закрепление отсутствует
706	373535.98	2328263.04	Аналитический метод	0.1	Закрепление отсутствует
707	373541.70	2328296.10	Аналитический метод	0.1	Закрепление отсутствует
708	373547.86	2328315.99	Аналитический метод	0.1	Закрепление отсутствует
709	373563.89	2328319.06	Аналитический метод	0.1	Закрепление отсутствует
710	373593.85	2328317.13	Аналитический метод	0.1	Закрепление отсутствует
711	373619.10	2328313.63	Аналитический метод	0.1	Закрепление отсутствует
712	373608.75	2328292.76	Аналитический метод	0.1	Закрепление отсутствует
713	373640.74	2328256.44	Аналитический метод	0.1	Закрепление отсутствует
714	373681.46	2328210.21	Аналитический метод	0.1	Закрепление отсутствует
715	373685.91	2328205.12	Аналитический метод	0.1	Закрепление отсутствует
716	373705.52	2328182.70	Аналитический метод	0.1	Закрепление отсутствует
717	373740.84	2328142.30	Аналитический метод	0.1	Закрепление отсутствует
718	373790.34	2328085.69	Аналитический метод	0.1	Закрепление отсутствует
719	373792.54	2328087.76	Аналитический метод	0.1	Закрепление отсутствует
720	373798.11	2328103.13	Аналитический метод	0.1	Закрепление отсутствует
664	373797.84	2328106.32	Аналитический метод	0.1	Закрепление отсутствует

Обозначение характерных точек части границы	Координаты, м		Метод определения координат характерной точки	Средняя квадратическая погрешность положения характерной точки (М), м	Описание обозначения точки на местности (при наличии)
	X	Y			
1	2	3	4	5	6
-	-	-	-	-	-

Раздел 3

Сведения о местоположении измененных (уточненных) границ объекта

1. Система координат -							
2. Сведения о характерных точках границ объекта							
Обозначение характерных точек границ	Существующие координаты, м		Измененные (уточненные) координаты, м		Метод определения координат характерной точки	Средняя квадратическая погрешность положения характерной точки (М), м	Описание обозначения точки на местности (при наличии)
	X	Y	X	Y			
1	2	3	4	5	6	7	8
-	-	-	-	-	-	-	-
3. Сведения о характерных точках части (частей) границы объекта							
Обозначение характерных точек части границы	Существующие координаты, м		Измененные (уточненные) координаты, м		Метод определения координат характерной точки	Средняя квадратическая погрешность положения характерной точки (М), м	Описание обозначения точки на местности (при наличии)
	X	Y	X	Y			
1	2	3	4	5	6	7	8
-	-	-	-	-	-	-	-



**ПОСТАНОВЛЕНИЕ**  
Исполнительного комитета Альметьевского муниципального района  
30 ноября 2023 года  
№ 7377

Об определении специализированной службы по вопросам похоронного дела в части содержания мест захоронения на территории г. Альметьевска

Во исполнение федеральных законов от 12 января 1996 г. № 8-ФЗ "О погребении и похоронном деле", от 06 октября 2003 г. №131-ФЗ "Об общих принципах организации местного самоуправления в Российской Федерации", на основании решения Совета Альметьевского муниципального района от 29 марта 2023г. №208 "О принятии предложения Альметьевского городского Совета о передаче полномочий города Альметьевска Альметьевского муниципального района Республики Татарстан по решению вопросов местного значения Альметьевскому муниципальному району Республики Татарстан"

ИСПОЛНИТЕЛЬНЫЙ КОМИТЕТ ПОСТАНОВЛЯЕТ:

1. Определить муниципальное автономное учреждение "Департамент развития" (далее - учреждение) специализированной службой по вопросам похоронного дела в части содержания мест захоронения на территории г. Альметьевска (по согласованию).
2. Признать утратившим силу постановление исполнительного комитета Альметьевского муниципального района от 19 февраля 2020 г. №211 "Об определении специализированной организации по вопросам похоронного дела на территории г. Альметьевска"
3. Опубликовать настоящее постановление в газете "Альметьевский вестник" и разместить на Официальном портале правовой информации Республики Татарстан (PRAVO.TATARSTAN.RU).
4. Настоящее постановление вступает в силу после его официального опубликования.
5. Контроль за исполнением настоящего постановления оставляю за собой.

**Руководитель исполнительного комитета района А.М. Каюмов**

**ПОСТАНОВЛЕНИЕ**  
**Исполнительного комитета Альметьевского**  
**муниципального района**  
**29 ноября 2023 года** **№ 7147**

Об утверждении Порядка предоставления субсидий на возмещение части затрат граждан, ведущих личное подсобное хозяйство на приобретение и содержание поголовья дойных коров, и (или) товарной нетели, на обеспечение индивидуальных доильными установками личных подсобных хозяйств, имеющих на своем подворье 3 и более голов дойных коров, на обеспечение кормами (сено, солома, фураж, зернофураж, премиксы) граждан, ведущих личное подсобное хозяйство, содержащих одну и более голов дойных коров

В соответствии со статьей 78 Бюджетного кодекса Российской Федерации, статьей 15 Федерального закона от 6 октября 2003 года № 131-ФЗ "Об общих принципах организации местного самоуправления в Российской Федерации, статьей 2 Федерального закона от 29 декабря 2006 года № 264-ФЗ "О развитии сельского хозяйства", постановлением исполнительного комитета Альметьевского муниципального района от 25 сентября 2023 года №3507 "Об утверждении муниципальной программы "Повышение деловой активности сельского населения и развитие малых форм хозяйствования в Альметьевском муниципальном районе Республики Татарстан на 2023 - 2025 годы",

ИСПОЛНИТЕЛЬНЫЙ КОМИТЕТ ПОСТАНОВЛЯЕТ:

1. Утвердить Порядок предоставления субсидий на возмещение части затрат граждан, ведущих личное подсобное хозяйство на приобретение и содержание поголовья дойных коров, и (или) товарной нетели, на обеспечение индивидуальных доильными установками личных подсобных хозяйств, имеющих на своем подворье 3 и более голов дойных коров, на обеспечение кормами (сено, солома, фураж, зернофураж, премиксы) граждан, ведущих личное подсобное хозяйство, содержащих одну и более голов дойных коров (Приложение №1).
2. Утвердить состав комиссии, уполномоченной принимать решения о предоставлении субсидий на возмещение части затрат граждан, ведущих личное подсобное хозяйство на приобретение и содержание поголовья дойных коров, и (или) товарной нетели, на обеспечение индивидуальных доильными установками личных подсобных хозяйств, имеющих на своем подворье 3 и более голов дойных коров, на обеспечение кормами (сено, солома, фураж, зернофураж, премиксы) граждан, ведущих личное подсобное хозяйство, содержащих одну и более голов дойных коров (Приложение №2).
3. Опубликовать настоящее постановление в газете "Альметьевский вестник", разместить на Официальном портале правовой информации Республики Татарстан (PRAVO.TATARSTAN.RU).
4. Настоящее постановление вступает в силу после его официального опубликования.
5. Контроль за исполнением настоящего постановления оставляю за собой.  
**Руководитель исполнительного комитета района А.М. Каюмов**

**Приложение №1**  
**УТВЕРЖДЕН**  
**постановлением исполнительного комитета Альметьевского муниципального района от "29" ноября 2023 г. №7147**

**Порядок предоставления субсидий на возмещение части затрат граждан, ведущих личное подсобное хозяйство на приобретение и содержание поголовья дойных коров, и (или) товарной нетели, на обеспечение индивидуальных доильными установками личных подсобных хозяйств, имеющих на своем подворье 3 и более голов дойных коров, на обеспечение кормами (сено, солома, фураж, зернофураж, премиксы) граждан, ведущих личное подсобное хозяйство, содержащих одну и более голов дойных коров**

**1. Общие положения**

1.1. Настоящий Порядок принят в соответствии со статьей 78 Бюджетного кодекса Российской Федерации, и определяет процедуру предоставления из бюджета Альметьевского муниципального района субсидий предоставления субсидий на возмещение части затрат граждан, ведущих личное подсобное хозяйство на приобретение и содержание поголовья дойных коров, и (или) товарной нетели, на обеспечение индивидуальных доильными установками личных подсобных хозяйств, имеющих на своем подворье 3 и более голов дойных коров, на обеспечение кормами (сено, солома, фураж, зернофураж, премиксы) граждан, ведущих личное подсобное хозяйство, содержащих одну и более голов дойных коров, при соответствии получателя субсидии требованиям настоящего Порядка (далее - получатель субсидий). Личное подсобное хозяйство (далее - ЛПХ) в настоящем порядке используется в значении, придаваемом Федеральным законом от 07 июля 2003 года № 112-ФЗ "О личном подсобном хозяйстве".

1.2. Целью предоставления субсидий является обеспечение сохранения поголовья молочных коров и производства животноводческой продукции, стимулирования увеличения поголовья молочных коров в личных подсобных хозяйствах граждан.

1.3. Субсидии предоставляются исполнительному комитету Альметьевского муниципального района Республики Татарстан, осуществляющему функции главного распорядителя бюджетных средств, до которого в соответствии с бюджетным законодательством Российской Федерации как получателя бюджетных средств доведены в установленном порядке лимиты бюджетных обязательств на предоставление субсидий на соответствующий финансовый год (на соответствующий финансовый год и плановый период) на цели, указанные в пункте 1 настоящего Порядка (далее - исполнительный комитет, главный распорядитель как получатель бюджетных средств). Уполномоченным структурным подразделением исполнительного комитета по приему документов предоставляемых получателями субсидий является сектор развития социальной инфраструктуры сельских поселений исполнительного комитета (далее - сектор).

1.4. Субсидия предоставляется на заявительной основе.

1.5. Сведения о субсидиях размещаются на едином портале бюджетной системы Российской Федерации в информационно - телекоммуникационной сети "Интернет" (далее - единый портал) в разделе "Бюджет" не позднее 15-го рабочего дня, следующего за днем принятия решения о бюджете (решения о внесении изменений в решение о бюджете).

2. Условия и порядок предоставления субсидий на возмещение части затрат граждан, ведущих личное подсобное хозяйство, на приобретение и содержание поголовья дойных коров, и (или) товарной нетели

2.1. Критериями отбора на получение субсидии на возмещение части затрат на приобретение и содержание поголовья дойных коров, и (или) товарной нетели являются:

- а) ЛПХ зарегистрировано в похозяйственной книге учета в установленном законодательством порядке и осуществляет деятельность на территории Альметьевского муниципального района (далее - район);
- б) наличие документов, подтверждающих приобретение в текущем финансовом году дойных коров или товарных нетелей и ветеринарных сопроводительных документов на приобретаемый скот;
- в) обязательство по сохранению приобретенного поголовья коров в течение трех лет со дня получения субсидий (днем получения субсидий является поступление денежных средств на банковский счет ЛПХ);
- 2.2. Субсидия на возмещение части затрат граждан, ведущих личное подсобное хозяйство на приобретение и содержание поголовья дойных коров, и (или) товарной нетели предоставляется при условии соответствия ЛПХ на первое число месяца, в котором планируется заключение соглашения о предоставлении субсидии, следующим требованиям:
  - а) наличие регистрации в электронной похозяйственной книге учета в установленном законодательством Российской Федерации порядке и осуществление деятельности на территории района;
  - б) в отношении гражданина, ведущего личное подсобное хозяйство, не введена процедура банкротства, предусмотренного законодательством Российской Федерации;
  - в) не является получателем средств из бюджета района в соответствии с иными нормативными правовыми актами района на цели, указанные в пункте 1 настоящего Порядка;
  - г) не является получателем субсидий на приобретение индивидуальной доильной установки и субсидий на обеспечение кормами ЛПХ, содержащих одну и более голов дойных коров;
  - д) не имеет неисполненной обязанности по уплате налогов, сборов, страховых

взносов, пеней, штрафов, процентов, подлежащих уплате в соответствии с законодательством Российской Федерации о налогах и сборах.

2.3. Субсидия на возмещение части затрат граждан, ведущих личное подсобное хозяйство на приобретение и содержание поголовья дойных коров, и (или) товарной нетели предоставляется из бюджета района одновременно, из расчета за одну вновь приобретенную голову: дойной коровы - 30,0 тыс. рублей, товарной нетели - 30,0 тыс. рублей

2.4. Для получения субсидии на возмещение части затрат граждан, ведущих личное подсобное хозяйство на приобретение и содержание поголовья дойных коров, и (или) товарной нетели ЛПХ представляет в Исполнительный комитет следующие документы:

- а) заявка о предоставлении субсидии по форме, установленной в приложении №1 к Порядку, с указанием своих платежных реквизитов, почтового адреса, обязательства сохранения приобретенного поголовья нетелей и первотелок в течение трех лет со дня получения субсидии, содержащее, в том числе:
  - информацию о том, что получатель субсидии соответствует требованиям установленным пунктом 2.2 настоящего Порядка
  - согласие на обработку информации, относящейся к персональным данным, которая представлена на получение субсидии, и доступ к ней лиц, участвующих в рассмотрении документов на предоставление субсидии;
- б) документы, подтверждающие затраты на приобретение в текущем финансовом году товарного поголовья дойных коров, нетелей и сельскохозяйственных организаций, имеющих статус юридического лица (оригиналы и копии договоров купли-продажи, товарно-транспортных накладных, платежных документов, заверенных банком-плательщиком и (или) приходно-кассовых ордеров, справкой-подтверждением от получателя средств, актов приема-передачи на приобретение сельскохозяйственных животных с указанием наименования, возраста приобретаемых дойных коров, и (или) нетелей. После сверки оригиналы документов возвращаются заявителю, а их копии заверяются заведующим сектора (либо иным уполномоченным лицом) и получателем субсидии);
- в) копии ветеринарных справок и свидетельств на приобретаемое товарное поголовье дойных коров, и (или) нетелей, оформленные в день покупки скота;
- г) выписку из похозяйственной книги учета личных подсобных хозяйств, подтверждающую факт постановки приобретенного скота на учет.

2.5. В случае падежа или вынужденного забоя приобретенного товарного поголовья дойных коров, и (или) нетелей в результате болезни или непредвиденных обстоятельств до истечения срока принятого обязательства о сохранении поголовья ЛПХ представляет в исполнительный комитет ветеринарные справки и акты выбраковки скота в установленном порядке. Копии представленных документов заверяются получателями субсидий. Показателем результативности предоставления субсидии является увеличение поголовья дойных коров не менее чем на 10 процентов к уровню 01 января 2023 года.

3. Условия и порядок предоставления субсидий на обеспечение индивидуальных доильными установками личных подсобных хозяйств, имеющих на своем подворье 3 и более голов дойных коров

3.1. Критериями отбора на получение субсидии на обеспечение индивидуальными доильными установками личных подсобных хозяйств, имеющих на своем подворье 3 и более голов дойных коров, являются:

- а) ЛПХ зарегистрировано в похозяйственной книге учета в установленном законодательством порядке и осуществляет деятельность на территории района;
- б) обязательство по сохранению поголовья дойных коров и (или) нетелей в течение трех лет со дня получения субсидий (днем получения субсидий является поступление денежных средств на банковский счет ЛПХ).

3.2. Субсидия на обеспечение индивидуальными доильными установками личных подсобных хозяйств, имеющих на своем подворье 3 и более голов дойных коров, предоставляется при условии соответствия ЛПХ на первое число месяца, в котором планируется заключение соглашения о предоставлении субсидии, следующим требованиям:

- а) наличие регистрации в электронной похозяйственной книге учета в установленном законодательством Российской Федерации порядке и осуществление деятельности на территории района;
- б) в отношении гражданина, ведущего личное подсобное хозяйство, не введена процедура банкротства, предусмотренного законодательством Российской Федерации;
- в) не является получателем средств из бюджета района в соответствии с иными нормативными правовыми актами района на цели, указанные в пункте 1 настоящего Порядка;
- г) не является получателем субсидий на приобретение индивидуальной доильной установки и субсидий на обеспечение кормами ЛПХ, содержащих одну и более голов дойных коров;
- д) не имеет неисполненной обязанности по уплате налогов, сборов, страховых взносов, пеней, штрафов, процентов, подлежащих уплате в соответствии с законодательством Российской Федерации о налогах и сборах.

3.3. Субсидия на возмещение части затрат граждан, ведущих личное подсобное хозяйство на приобретение и содержание поголовья дойных коров, и (или) товарной нетели, на обеспечение индивидуальных доильными установками личных подсобных хозяйств, имеющих на своем подворье 3 и более голов дойных коров, на обеспечение кормами (сено, солома, фураж, зернофураж, премиксы) граждан, ведущих личное подсобное хозяйство, содержащих одну и более голов дойных коров предоставляется из бюджета района ЛПХ одновременно, из расчета за одну приобретенную индивидуальную доильную установку - 30,0 тыс. рублей.

3.4. Для получения субсидии на приобретение доильной установки ЛПХ представляет в исполнительный комитет следующие документы:

- а) заявка о предоставлении субсидии по форме, установленной в приложении №1 к Порядку, с указанием своих платежных реквизитов, почтового адреса, обязательства сохранения приобретенного поголовья нетелей и первотелок в течение трех лет со дня получения субсидии, содержащее, в том числе:
  - информацию о том, что получатель субсидии соответствует требованиям установленным пунктом 3.2. настоящего Порядка;
  - согласие на обработку информации, относящейся к персональным данным, которая представлена на получение субсидии, и доступ к ней лиц.
- б) выписка из похозяйственной книги учета личных подсобных хозяйств, подтверждающих факт имеющегося в наличии 3 дойных коров на подворье на текущую дату;
- в) документы, подтверждающие затраты на приобретение в текущем финансовом году доильной установки (платежные поручения, товарные накладные) предоставляются в исполнительный комитет в течение 14 дней с момента зачисления субсидий на расчетный счет заявителя. После сверки оригиналы документов возвращаются заявителю, а их копии заверяются начальником сектора (либо иным уполномоченным лицом) и получателем субсидии. Копии представленных документов заверяются получателями субсидий. Показателем результативности предоставления субсидии является сохранение поголовья скота.

4. Условия и порядок предоставления субсидий на обеспечение кормами (сено, солома, фураж, зернофураж, премиксы) граждан, ведущих личное подсобное хозяйство, содержащих одну и более голов дойных коров

4.1. Критериями отбора на получение субсидии на обеспечение кормами (сено, солома, фураж, зернофураж, премиксы) граждан, ведущих личное подсобное хозяйство, содержащих одну и более голов дойных коров являются:

- а) ЛПХ зарегистрировано в похозяйственной книге учета в установленном законодательством порядке и осуществляет деятельность на территории района;
- б) наличие поголовья дойных коров согласно записи в похозяйственных книгах учета личных подсобных хозяйств по состоянию на 1 первое число квартала текущего финансового года относительно подачи заявки от заявителя;
- 4.2. Субсидия на обеспечение кормами ЛПХ, содержащих одну и более голов дойных коров, предоставляется при условии соответствия ЛПХ на первое число месяца, в котором планируется выделение субсидии, следующим требованиям:
  - а) наличие регистрации в электронной похозяйственной книге учета в установленном законодательством Российской Федерации порядке и осуществление деятельности на территории района;
  - б) в отношении гражданина, ведущего личное подсобное хозяйство, не введена процедура банкротства, предусмотренного законодательством Российской Федерации;
  - в) не является получателем средств из бюджета района в соответствии с иными нормативными правовыми актами района на цели, указанные в пункте 1 настоящего Порядка;
  - г) не является получателем субсидий на приобретение индивидуальной доильной установки и субсидий на обеспечение кормами ЛПХ, содержащих одну и более голов дойных коров
  - д) не имеет неисполненной обязанности по уплате налогов, сборов, страховых взносов, пеней, штрафов, процентов, подлежащих уплате в соответствии с законодательством Российской Федерации о налогах и сборах.

4.3. Субсидия на обеспечение кормами (сено, солома, фураж, зернофураж, премиксы) ЛПХ, ведущих личное подсобное хозяйство, содержащих одну и более голов дойных коров, предоставляется из бюджета района одновременно, в следующих размерах:

- а) на обеспечение кормами ЛПХ, содержащих одну голову дойной коровы - 2,5 тыс. рублей;
- б) на обеспечение кормами ЛПХ, содержащих две головы дойных коров - 5,0 тысяч рублей;
- в) на обеспечение кормами ЛПХ, содержащих три головы дойных коров - 7,5 тыс. рублей;
- г) на обеспечение кормами ЛПХ, содержащих от четырех до девяти голов включительно дойных коров - 10,0 тыс. рублей;
- д) на обеспечение кормами ЛПХ, содержащих десять голов и более дойных коров - 15,0 тыс. рублей.

4.4. Для получения субсидий на обеспечение кормами ЛПХ, содержащих одну и более голов дойных коров, ЛПХ представляет в исполнительный комитет следующие документы:

- а) заявка о предоставлении субсидии по форме, установленной в приложении № 2 к Порядку, с указанием своего расчетного счета и реквизитов банка, почтового адреса, обязательства сохранения поголовья дойных коров в течение трех лет со дня получения субсидии, содержащее, в том числе информацию о том, что получатель субсидии:
  - информацию о том, что получатель субсидии соответствует требованиям установленным пунктом 4.2. настоящего Порядка;
  - согласие на обработку информации, относящейся к персональным данным, которая представлена на получение субсидии, и доступ к ней лиц;
- б) выписка из похозяйственной книги учета личных подсобных хозяйств, подтверждающая факт наличия дойных коров.
- в) документы, подтверждающие затраты на приобретение кормов (оригиналы и копии договоров купли-продажи, товарно-транспортных накладных, платежных документов, заверенных банком-плательщиком и (или) приходно-кассовых ордеров, справкой-подтверждением от получателя средств) и предоставляются в исполнительный комитет в течение 14 дней с момента зачисления субсидий на расчетный счет заявителя. После сверки оригиналы документов возвращаются заявителю, а их копии заверяются заведующим сектора (либо иным уполномоченным лицом) и получателем субсидии.

4.5. В целях контроля исполнительный комитет правомочен формировать отчет по ЛПХ - получателям субсидий из электронной похозяйственной книги о наличии скота на дату перечисления субсидий.

4.6. В случае падежа или вынужденного забоя коров в результате болезни или непредвиденных обстоятельств до истечения срока принятого обязательства о сохранении поголовья ЛПХ представляет в Исполнительный комитет ветеринарные справки и акты выбраковки скота в установленном порядке. Копии представленных документов заверяются получателями субсидий.

4.7. Показателем результативности предоставления субсидии является сохранение поголовья коров. Отчет о выполнении показателей результативности по форме, установленной Соглашением, представляется в исполнительный комитет до 1 февраля следующего года.

5. Основания для отказа в предоставлении субсидий на приобретение нетелей, дойных коров, доильных установок и кормов для личных подсобных хозяйств, содержащих дойных коров

- 5.1. В выплате субсидий на приобретение нетелей, дойных коров, доильных установок и кормов для личных подсобных хозяйств, содержащих дойных коров, может быть отказано в случае несоответствия получателя субсидии требованиям настоящего Порядка;
- 5.2. Непредоставление или предоставление не в полном объеме документов или сведений, предусмотренных настоящим Порядком;
- 5.3. Недостоверность предоставленной получателем субсидии информации;
- 5.5. Граждане-заявители имеют право на обжалование решений об отказе в предоставлении субсидии, в соответствии с действующим законодательством.

6. Порядок рассмотрения вопросов и принятия решений о предоставлении субсидий на приобретение нетелей, дойных коров, доильных установок и кормов для личных подсобных хозяйств, содержащих дойных коров из бюджета Альметьевского муниципального района

6.1 В целях предоставления субсидий сектор развития социальной инфраструктуры сельских поселений исполнительного комитета уведомляет через органы местного самоуправления сельских поселений потенциальных получателей субсидий.

- 6.2. Документы представляются в Сектор, который:
  - а) регистрирует заявку о предоставлении субсидий в день их поступления в журнале, который должен быть пронумерован, прошнурован и скреплен печатью, и рассматривает представленные в соответствии с настоящим Порядком документы;
  - б) проверяет наличие документов, наличие и достоверность сведений, содержащихся в документах настоящего Порядка;
  - в) проверяет соответствие получателя субсидии требованиям установленным настоящим Порядком;
  - г) на основании поступивших документов составляют сводные справки-расчеты на предоставление субсидий.
- 6.3. В 10-дневный срок со дня регистрации заявки сектор рассматривает документы, обеспечивает принятие решения комиссии, уполномоченной принимать решения о предоставлении субсидии на возмещение части затрат на приобретение дойной коровы, товарной нетели, на выделение субсидий на приобретение индивидуальной доильной установки или кормов для личного подсобного хозяйства, имеющего на своем подворье дойных коров, а также заключение договоров о предоставлении субсидий с получателями субсидий. Документы, представленные получателями субсидий, справка-расчет, решение комиссии и заключенные договоры о предоставлении субсидий передаются сектором в отдел бухгалтерского учета и отчетности для перечисления субсидий.

7. Порядок перечисления субсидий на приобретение нетелей, дойных коров, доильных установок и кормов для личных подсобных хозяйств, содержащих дойных коров и осуществление контроля за выполнением условий их предоставления

7.1. Субсидии на приобретение нетелей, дойных коров, доильных установок и кормов для личных подсобных хозяйств, содержащих дойных коров из бюджета района предоставляются на основании соглашения, заключаемого между Исполнительным комитетом района и получателями субсидий (далее - Соглашение). Соглашение и дополнительные соглашения к указанному Соглашению, предусматривающие внесение в него изменений или его расторжение (при необходимости), заключаются в соответствии с типовыми формами, утверждаемыми Финансово - бюджетной палатой Альметьевского муниципального района Республики Татарстан. Соглашением должно быть установлено условие о согласовании новых условий Соглашения или о расторжении Соглашения при недостижении согласия по новым условиям в случае уменьшения исполнительному комитету как получателю бюджетных средств ранее доведенных лимитов бюджетных обязательств, приводящего к невозможности предоставления субсидии в размере, определенном в Соглашении;

7.2. Субсидия перечисляется исполнительным комитетом на счета, открытые получателям субсидий в учреждениях Центрального банка Российской Федерации или кредитных организациях, в 10 - дневный срок, исчисляемый в рабочих днях, со дня заключения Соглашения.

7.3. Главный распорядитель средств бюджета, осуществляет контроль за соблюдением порядка и условий предоставления субсидий, в том числе в части достижения результатов их предоставления. Указанный контроль осуществляется также органами внутреннего муниципального финансового контроля и органами внешнего муниципального финансового контроля.

7.4. Получатели субсидий представляют отчеты об использовании субсидий в сроки и по формам определенным типовыми формами соглашений, установленными Финансово - бюджетной палатой Альметьевского муниципального района Республики Татарстан.

7.5. Получатель субсидии представляет в сектор отчет об использовании субсидий. Содержание отчета устанавливается соглашением. В состав отчета получатель субсидии включает документы, подтверждающие совершение расходов. Комиссия, уполномоченная принимать решения о предоставлении субсидии на возмещение части затрат на приобретение дойной коровы, товарной нетели, на выделение субсидий на приобретение индивидуальной доильной установки для личного подсобного хозяйства и кормов для содержания молочных коров личным подсобным хозяйством оценивает указанный отчет по признакам достоверности, результативности и целевого использования бюджетных средств. Отчет передается в отдел бухгалтерского учета и отчетности.



3.3. Обеспечить работу детских площадок на базе учреждений дополнительного образования.

3.4. Обеспечить работу по предоставлению информации о детях, получивших путёвки в лагерь с дневным пребыванием обучающихся (пришкольных лагерей), лагеря труда и отдыха в Единую государственную информационную систему социального обеспечения.

4. Управлению по делам детей и молодежи Альметьевского муниципального района Республики Татарстан (Фасхутдинов И.Р.):

4.1. Обеспечить организацию отдыха в сменах в загородных лагерях для детей работников муниципальных и государственных организаций и детей работников коммерческих и некоммерческих организаций (за исключением муниципальных и государственных организаций) в возрасте от 7 до 18 лет включительно; профильных смен и смен различной тематической направленности в загородных лагерях отдыха, смен в лагерях палаточного типа для творчески одаренных и социально активных детей и обучающихся, осваивающих дополнительные общеобразовательные программы в возрасте от 7 до 18 лет включительно, профильные смены в лагере палаточного типа для детей, оказавшихся в трудной жизненной ситуации в возрасте от 7 до 18 лет включительно, смен в загородных лагерях для детей, оказавшихся в трудной жизненной ситуации, в возрасте от 7 до 15 лет включительно.

4.2. Обеспечить работу подростковых клубов с 1 июня по 30 августа 2024г.

4.3. Организовать работу студенческих трудовых отрядов.

4.4. Обеспечить работу по предоставлению информации Единую государственную информационную систему социального обеспечения о получении путёвок загородные лагеря отдыха и оздоровления детьми работников муниципальных и государственных организаций; в профильные смены и смены различной тематической направленности в загородных лагерях отдыха и смены в лагере палаточного типа для творчески одаренных детей и социально активных детей и обучающихся, осваивающих дополнительные общеобразовательные программы, в специализированные смены в лагере палаточного типа детьми, состоящими на профилактическом учете, в смены в стационарном лагере детьми, находящимися в трудной жизненной ситуации.

5. Управлению социальной защиты Министерства труда, занятости и социальной защиты Республики Татарстан в Альметьевском муниципальном районе (Гараев Р.И.) обеспечить предоставление в Управление по делам детей и молодежи Альметьевского муниципального района Республики Татарстан информации о воспитанниках специализированных организаций для несовершеннолетних, нуждающихся в социальной реабилитации, о детях из семей, находящихся в социально опасном положении, и о детях-инвалидах, находящихся в детских домах-интернатах для умственно отсталых детей.

6. Филиалу федерального бюджетного учреждения здравоохранения "Центр гигиены и эпидемиологии в Республике Татарстан (Татарстан) в Альметьевском, Занском, Лениногорском районах" (Тухватуллин А.З.) без взимания платы:

6.1. Обеспечить проведение санитарно-эпидемиологической экспертизы соответствия организации отдыха и оздоровления действующим санитарным нормам и правилам, лабораторно-инструментальных исследований перед их открытием согласно предписаниям территориального отдела Управления Федеральной службы по надзору в сфере защиты прав потребителей и благополучия человека по Республике Татарстан (Татарстан) в Альметьевском, Занском, Лениногорском, Сармановском, Муслимовском районах (Альметьевский ТО).

6.2. Обеспечить проведение профессиональной гигиенической подготовки и аттестации персонала, направляемого для работы в организации отдыха.

6.3. Вести контроль эффективности дератизационных и акарицидных обработок перед открытием организаций отдыха и оздоровления согласно предписаниям территориального отдела Управления Федеральной службы по надзору в сфере защиты прав потребителей и благополучия человека по Республике Татарстан (Татарстан) в Альметьевском, Занском, Лениногорском, Сармановском, Муслимовском районах (Альметьевский ТО).

7. Управлению культуры Альметьевского муниципального района Республики Татарстан (Салихова Л.А.):

7.1. Усилить в летний период туристско-краеведческую работу с учащимися.

7.2. Установить в музеях, выставочных залах на время каникул один день в неделю (четверг) для бесплатного посещения детей и подростков, организовать работу выездных библиотек в оздоровительные учреждения.

8. Определить, что размер родительской платы за отдых и оздоровление детей в оздоровительных учреждениях устанавливается в размере от 15 процентов от нормативных затрат на организацию отдыха детей и молодежи и их оздоровление, но не может превышать 50 процентов от фактической стоимости путевки в зависимости от видов отдыха. Учреждениями и организациями устанавливается стоимость путевки, отражающая затраты, равные себестоимости оказываемых услуг. В случае если нормативные затраты не отражают реальных расходов, то разница между фактической стоимостью путевки и выделяемой из бюджета Республики Татарстан долей средств оплачивается родителями (законными представителями), организациями.

9. Порядок организации отдыха детей в лагерях, организованных образовательными организациями с дневным пребыванием (пришкольных), в лагерях труда и отдыха, отдыха детей работников муниципальных, государственных организаций, в том числе государственных организаций федеральной подчиненности и детей работников коммерческих и некоммерческих организаций (за исключением муниципальных и государственных организаций) в загородных лагерях, а также детей в профильных сменах в загородных лагерях, в том числе на Черноморском побережье, принять в соответствии с положением об организации отдыха и оздоровления детей и молодежи, утвержденным постановлением Кабинета Министров Республики Татарстан от 29 апреля 2020 г. № 346 "Об организации отдыха детей и молодежи".

10.1. Муниципальную программу организации отдыха детей и молодежи Альметьевского муниципального района на 2024 год (Приложение №1).

10.2. Положение о межведомственной комиссии по организации отдыха детей и молодежи Альметьевского муниципального района (Приложение №2).

10.3. Состав межведомственной комиссии по организации отдыха детей и молодежи Альметьевского муниципального района (далее - комиссия по организации отдыха детей и молодежи) (Приложение №3).

10.4. Типовую форму заявления на выделение путёвки (Приложение №4).

11. Комиссии по организации отдыха детей и молодежи организовать приемку лагерей всех типов до 25 мая 2024 г.

12. Нормативные затраты на содержание детей в оздоровительных лагерях различного типа на 2024 год принять в размерах, установленных постановлением Кабинета Министров Республики Татарстан от 8 сентября 2023 г. № 1110 "Об утверждении нормативных затрат на предоставление государственной услуги по организации отдыха детей и молодежи Республики Татарстан на 2024-2026 годы".

13. В соответствии с подпунктом 1 пункта 2 статьи 211 и пунктом 9 статьи 217 Налогового кодекса Российской Федерации сумма полной либо частичной оплаты путевки за счет средств бюджетов всех уровней (местного, регионального, федерального) в оздоровительные учреждения, выданных лицам, достигшим 16 лет, за исключением инвалидов, подлежит налогообложению.

14. Предложить:

14.1. Отделу надзорной деятельности по Альметьевскому муниципальному району управления надзорной деятельности главного управления Министерства по чрезвычайным ситуациям России по Республике Татарстан (Хусаинов Р.И.) обеспечить надзор за соблюдением требований пожарной безопасности в организациях отдыха детей и их оздоровления, обучение работников спасательных постов и техническое освидетельствование организованных мест купания в организациях отдыха детей и их оздоровления и мест массового отдыха с водолазным наблюдением и очисткой дна акваторий водного объекта по заявкам на договорной основе.

14.2. Отделу Министерства внутренних дел России по Альметьевскому району Республики Татарстан (Отакулов О.О.) обеспечить круглосуточную охрану территории, общественный порядок и безопасность в организациях отдыха детей и мест массового отдыха Альметьевского муниципального района; осуществлять сопровождение патрульными автомобилями отдела государственной инспекции безопасности дорожного движения транспортных средств, производящих организованную перевозку детей в лагерь и обратно.

15. Рекомендовать Финансово-бюджетной палате Альметьевского муниципального района Республики Татарстан (Шайдуллина З.Р.) обеспечить контроль за использованием выделенных средств из республиканского бюджета, а также своевременную сдачу финансовых отчетов об использовании средств бюджета Республики Татарстан.

16. Признать утратившими силу постановление исполнительного комитета Альметьевского муниципального района от 28 декабря 2022 г. № 3169 "Об организации отдыха детей и молодежи Альметьевского муниципального района на 2023 год";

17. Опубликовать настоящее постановление в газете "Альметьевский вестник", разместить на официальном портале правовой информации Республики Татарстан (PRAVO.TATARSTAN.RU).

18. Настоящее постановление вступает в силу с 1 января 2024 года.

19. Контроль за исполнением настоящего постановления возложить на заместителя руководителя исполнительного комитета района по социальным вопросам Лаптеву С.В.

Руководитель исполнительного комитета района А.М. Каюмов

Приложение № 1  
УТВЕРЖДЕНА  
постановлением исполнительного комитета  
Альметьевского муниципального района  
от «29» ноября 2023 г. № 7148

**МУНИЦИПАЛЬНАЯ ПРОГРАММА  
ОРГАНИЗАЦИИ ОТДЫХА ДЕТЕЙ И МОЛОДЕЖИ  
АЛМЕТЬВСКОГО МУНИЦИПАЛЬНОГО РАЙОНА НА 2024 ГОД**

Паспорт программы	
Наименование программы	Муниципальная программа организации отдыха детей и молодежи Альметьевского муниципального района на 2024 год (далее – программа)
Муниципальный заказчик	Исполнительный комитет Альметьевского муниципального района Республики Татарстан
Основной разработчик Программы	Управление по делам детей и молодежи Альметьевского муниципального района Республики Татарстан
Основные исполнители Программы	- Управление по делам детей и молодежи Альметьевского муниципального района Республики Татарстан (по согласованию); - Управление образования Альметьевского муниципального района Республики Татарстан (по согласованию); - Финансово-бюджетная палата Альметьевского муниципального района Республики Татарстан (по согласованию); - Управление экономики и промышленности исполнительного комитета Альметьевского муниципального района Республики Татарстан; - Управление культуры Альметьевского муниципального района Республики Татарстан (по согласованию); - Управление по физической культуре, спорту и туризму Альметьевского муниципального района Республики Татарстан (по согласованию); - Управление здравоохранения Альметьевского муниципального района Министерства здравоохранения Республики Татарстан (по согласованию); - Отдел Министерства внутренних дел России по Альметьевскому району Республики Татарстан (по согласованию); - Территориальный отдел Управления Федеральной службы по надзору в сфере защиты прав потребителей и благополучия человека по Республике Татарстан (Татарстан) в Альметьевском, Занском, Лениногорском, Сармановском, Муслимовском районах (Альметьевский ТО) (по согласованию); - Отдел надзорной деятельности по Альметьевскому муниципальному району управления надзорной деятельности главного управления Министерства по
Цели и задачи Программы	чрезвычайным ситуациям России по Республике Татарстан (по согласованию); - Управление социальной защиты населения Министерства труда, занятости и социальной защиты по Республике Татарстан (по согласованию); - Государственное казенное учреждение «Центр занятости населения г. Альметьевска» (по согласованию). Цель – создание необходимых условий для организации отдыха детей и молодежи, повышение оздоровительного эффекта. Задачи: - развитие различных форм отдыха детей и молодежи, детского и молодежного туризма и спорта; - формирование системы выявления, а также поддержки одаренных детей, победителей предметных олимпиад, творческих конкурсов; - поддержка детских и молодежных общественных организаций, волонтеров; - государственная поддержка детей-сирот, детей, оставшихся без попечения родителей; - профилактика детской заболеваемости; - формирование эффективной комплексной защиты и интеграции с обществом детей, находящихся в трудной жизненной ситуации; - профилактика безнадзорности и правонарушений несовершеннолетних; - обеспечение детей и молодежи отдыхом в каникулярный период; - улучшение жизнедеятельности и решение проблем неблагополучия детей; - обеспечение детей и молодежи занятостью в каникулярный период; - обеспечение укомплектования персоналом организаций отдыха.
Сроки и этапы Реализации Программы	2024 год
Перечень программных мероприятий	- организация профильных смен и смен различной тематической направленности в загородных лагерях отдыха и смен в лагерях палаточного типа для творчески одаренных детей и социально активных детей и обучающихся, осваивающих дополнительные общеобразовательные программы в возрасте от 7 до 18 лет включительно; - организация смен в лагерях, организованных образовательными организациями с дневным пребыванием обучающихся (пришкольных), лагерях труда и отдыха от 6,5 до 18 лет включительно; - организация смен в загородных лагерях для детей работников муниципальных и государственных организаций и детей работников коммерческих и
Объемы и источники финансирования Программы	некоммерческих организаций (за исключением муниципальных и государственных организаций) в возрасте от 7 до 18 лет включительно; - организация профильной смены в лагере палаточного типа для детей, оказавшихся в трудной жизненной ситуации в возрасте от 7 до 18 лет включительно; - организация смен в загородных лагерях для детей, оказавшихся в трудной жизненной ситуации, в возрасте от 7 до 15 лет включительно. - Общий объем финансирования Программы на 2024 год составляет – 42 375,1 тыс. руб., в том числе: - 36 507,0 тыс. руб. – средства бюджета Республики Татарстан; - 368,8 тыс. руб. – средства местного бюджета; - 5 499,3 тыс. руб. – внебюджетные источники, в том числе: средства организаций – 757,9 тыс. руб. (по согласованию); средства родителей – 4 741,4 тыс. руб. (по согласованию). Субсидии из бюджета Республики Татарстан предоставляются в соответствии с заключенными Соглашениями.
Ожидаемые конечные результаты реализации Программы (индикаторы оценки результатов) и показатели ее бюджетной эффективности	Охват детей и молодежи организованными формами отдыха в 2024 году – 5695 человек. Создание необходимых условий для организации отдыха детей и молодежи, повышение оздоровительного эффекта.

1. Характеристика проблемы, на решение которой направлена программа. Данная программа направлена на повышение удовлетворенности населения района качественными услугами в сфере отдыха детей и молодежи. При этом под

качеством отдыха понимается совокупность мероприятий, обеспечивающих развитие творческого потенциала детей, охрану и укрепление их здоровья, профилактику заболеваний у детей, их занятие физической культурой, спортом и туризмом, формирование у детей навыков здорового образа жизни, соблюдение ими режима питания и жизнедеятельности в благоприятной окружающей среде при выполнении санитарно-гигиенических и санитарно-эпидемиологических требований.

Традиционно организация летнего труда и отдыха детей, подростков и студенческой молодежи является одним из приоритетных направлений деятельности Альметьевского муниципального района.

Работая в тесной взаимосвязи с Министерством по делам молодежи Республики Татарстан, Альметьевский муниципальный район ежегодно определяет и планирует порядок проведения оздоровительной кампании в районе соответствующим постановлением руководителя исполнительного комитета района. Общий охват детей организованным отдыхом в 2023 году составил более 6000 человек.

В условиях сохранения рисков распространения COVID-19 в Альметьевском муниципальном районе функционировали 3 оздоровительные организации. Смены в лагерях, организованных образовательными организациями с дневным пребыванием обучающихся были организованы в летний и зимний период. Основными критериями оценки эффективности данной подпрограммы являются качественные и количественные показатели, при расчете которых учитывается общая численность детского населения в возрасте от 7 до 17 лет.

Ежегодно проводится систематическая целенаправленная работа по улучшению положения и качества жизни детей и молодежи. Несмотря на ряд положительных тенденций, в настоящее время по-прежнему остаются актуальными вопросы сохранения и укрепления здоровья детей и молодежи.

Также актуальной проблемой, определяющей значимость текущего и перспективного состояния отдыха в районе, остается детская преступность. В течение года "пик" преступных проявлений приходится на каникулы, что связано с ослаблением социального контроля над несовершеннолетними, разрушением ранее существовавшей системы работы с учащимися в каникулярное время. Сохраняется проблема по трудоустройству молодежи, их социальной адаптации в современном обществе.

Для профилактики указанных явлений в организациях отдыха проводится планомерная и целенаправленная работа по привлечению детей в лагерь, подростковые клубы, организация профильных смен.

Необходимо создавать благоприятные условия для организации педагогически целесообразного, эмоционально привлекательного досуга обучающихся, удовлетворения потребностей в новизне впечатлений, творческой самореализации, общении и самостоятельности в разнообразных формах, включающих труд, познание, искусство, культуру, игру и другие сферы возможного самоопределения.

2. Цели, задачи, мероприятия, описание ожидаемых конечных результатов реализации программы, сроки и этапы ее реализации.

Целью Программы является создание необходимых условий для организации отдыха детей и молодежи, повышение оздоровительного эффекта.

2.1. Достижение поставленной цели осуществляется посредством решения следующих задач:

2.1.1. Развитие различных форм отдыха детей и молодежи, детского и молодежного туризма и спорта.

2.1.2. Формирование системы выявления, а также поддержки одаренных детей, победителей предметных олимпиад, творческих конкурсов.

2.1.3. Поддержка детских и молодежных общественных организаций, волонтеров, поддержка детей-сирот, детей, оставшихся без попечения родителей.

2.1.4. Профилактика детской заболеваемости и инвалидности.

2.1.5. Профилактика безнадзорности и правонарушений несовершеннолетних.

2.1.6. Формирование эффективной комплексной социальной защиты и интеграции с обществом детей, находящихся в трудной жизненной ситуации.

2.1.7. Обеспечение детей и молодежи отдыхом в каникулярный период.

2.1.8. Улучшение жизнедеятельности и решение проблем неблагополучия детей.

2.1.9. Обеспечение детей и молодежи занятостью в каникулярный период.

2.1.10. Обеспечение укомплектования персоналом организаций отдыха.

Мероприятия программы представлены в приложении № 1 к Программе.

Цели, задачи, мероприятия, сроки реализации, индикаторы представлены в приложении № 2 к Программе.

Конечным результатом реализации муниципальной программы на 2024 год является обеспечение различными формами отдыха 5695 детей в каникулярное время, создание необходимых условий для организации отдыха детей и молодежи, повышение оздоровительного эффекта.

3. Обоснование ресурсного обеспечения программы.

Общий объем финансирования Программы в 2024 году составляет 42375,1 тыс. руб., в том числе:

- 36 507,0 тыс. руб. – средства бюджета Республики Татарстан;

- 368,8 тыс. руб. – средства местного бюджета;

- 5 499,3 тыс. руб. – внебюджетные источники, в том числе: средства организаций – 757,9 тыс. руб. (по согласованию); средства родителей – 4 741,4 тыс. руб. (по согласованию).

Субсидии из бюджета Республики Татарстан предоставляются в соответствии с заключенными Соглашениями.

Нормативы финансовых затрат на обеспечение Программы, нормативы объемов услуг на организацию отдыха и распределение объемов финансирования организации отдыха детей и молодежи приняты в соответствии с постановлением Кабинета Министров Республики Татарстан от 8 сентября 2023 г. № 1110 "Об утверждении нормативных затрат на предоставление государственной услуги по организации отдыха детей и молодежи Республики Татарстан на 2024-2026 годы", постановлением Кабинета Министров Республики Татарстан от 5 марта 2019 г. № 158 "Об утверждении государственной программы "Развитие молодежной политики в Республике Татарстан на 2019 – 2025 годы".

4. Механизм реализации программы.

Реализация Программы осуществляется на основе муниципальных контрактов (договоров) на закупку и поставку продукции для муниципальных нужд, заключаемых муниципальным заказчиком Программы со всеми исполнителями программных мероприятий в соответствии с действующим законодательством.

Муниципальный заказчик Программы сообщает в Управление экономики и промышленности исполнительного комитета Альметьевского муниципального района Республики Татарстан и Финансово-бюджетную палату Альметьевского муниципального района Республики Татарстан о заключенных контрактах (договорах) со всеми исполнителями Программы.

Смены в загородных лагерях для детей работников муниципальных и государственных организаций и детей работников коммерческих и некоммерческих организаций (за исключением муниципальных и государственных организаций), профильные смены и смены различной тематической направленности в загородных лагерях отдыха, смены в лагере палаточного типа для творчески одаренных детей и социально активных детей и обучающихся, осваивающих дополнительные общеобразовательные программы, специализированные смены в лагере палаточного типа для детей, состоящих на профилактическом учете, смен в стационарном лагере для детей, находящихся в трудной жизненной ситуации организует Управление по делам детей и молодежи Альметьевского муниципального района Республики Татарстан.

Смены в лагерях, организованных образовательными организациями с дневным пребыванием обучающихся (пришкольных) и в лагерях труда и отдыха организует Управление образования Альметьевского муниципального района Республики Татарстан.

Управление по делам детей и молодежи Альметьевского муниципального района Республики Татарстан представляет в Государственное бюджетное учреждение "Республиканский центр по организации оздоровления, отдыха и занятости детей и подростков "Лето" Министерства по делам молодежи Республики Татарстан: до 15 апреля текущего года - графики открытия организаций отдыха, в течение года в день заезда в лагерь - оперативную информацию и до 25 числа ежемесячно - итоговую финансовую отчетность по организации отдыха детей и молодежи;

до 10 сентября текущего года - творческие отчеты, содержащие фото- и видеоматериалы; Управление образования Альметьевского муниципального района Республики Татарстан представляет в Министерство образования и науки Республики Татарстан:

до 1 мая текущего года - графики открытия лагерей, организованных образовательными организациями с дневным пребыванием и лагерей труда и отдыха; в течение года в день, по формам, установленным Министерством образования и науки Республики Татарстан - оперативную информацию и до 25 числа ежемесячно - итоговую информацию об организации отдыха детей в лагерях, организованных образовательными организациями, с дневным пребыванием и лагерей труда и отдыха.

Положение о межведомственной комиссии по организации отдыха детей и молодежи, их оздоровления, занятости, а также ее состав утверждаются постановлени-

ем исполнительного комитета Альметьевского муниципального района.

5. Оценка социально-экономической, экологической, бюджетной эффективности программы.

Эффективность Программы оценивается по степени выполнения мероприятий в установленные сроки.

Экологическая эффективность от реализации Программы заключается в сочетании нравственного воспитания подрастающего поколения в отношении бережливого отношения к окружающей среде.

Основной социально-экономический эффект реализации Программы:

5.1. Повышение уровня удовлетворенности населения качественными услугами в сфере отдыха детей и молодежи, их оздоровления, снижения уровня заболеваемости детей и молодежи.

5.2. Улучшение жизнедеятельности и решение проблем неблагополучия детей.

5.3. Поддержка детей-сирот, детей, оставшихся без попечения родителей.

5.4. Обеспечение детей и молодежи отдыхом, оздоровлением и занятостью в каникулярный период.

Бюджетная эффективность Программы заключается в повышении эффективности расходов по обеспечению летнего отдыха.

**Заместитель руководителя исполнительного комитета района по социальным вопросам**

**С.В. Лаптева**

Продолжение на стр. 16

**ПОСТАНОВЛЕНИЕ**

**Исполнительного комитета Альметьевского муниципального района**  
**29 ноября 2023 года** № 7245

О подготовке проекта внесения изменений в Правила землепользования и застройки Кульшариповского сельского поселения Альметьевского муниципального района Республики Татарстан

В соответствии с Градостроительным кодексом Российской Федерации, Федеральным законом от 6 октября 2003 г. № 131-ФЗ "Об общих принципах организации местного самоуправления в Российской Федерации", решением Совета Альметьевского муниципального района Республики Татарстан от 12 декабря 2022 года № 182 "О передаче осуществления части полномочий муниципального образования "Альметьевский муниципальный район Республики Татарстан" по решению отдельных вопросов местного значения в области градостроительной деятельности поселениям, находящимся на территории Альметьевского муниципального района Республики Татарстан и сельских поселений Альметьевского муниципального района Республики Татарстан и сельских поселений Альметьевского муниципального района Республики Татарстан от 14 ноября 2023 г. №89902и

ИСПОЛНИТЕЛЬНЫЙ КОМИТЕТ ПОСТАНОВЛЯЕТ:

1. Комитету земельно-имущественных отношений и градостроительной деятельности Альметьевского муниципального района Республики Татарстан (Пузырева И.Г.) приступить к подготовке проекта внесения изменений в Правила землепользования и застройки Кульшариповского сельского поселения Альметьевского муниципального района Республики Татарстан, утвержденных решением Кульшариповского сельского Совета Альметьевского муниципального района Республики Татарстан от 27 декабря 2012 г. №62 "Об утверждении Правил землепользования и застройки Кульшариповского сельского поселения Альметьевского муниципального района Республики Татарстан" (далее - Проект), в части:

- уменьшения зоны объектов сельскохозяйственного использования (СХ1) и установления зоны застройки индивидуальными жилыми домами (Ж1) в отношении территории, расположенной на северо-востоке кадастрового квартала 16.07.190001.

2. Рекомендовать Комиссии по внесению изменений в Правила землепользования и застройки города Альметьевска Альметьевского муниципального района Республики Татарстан и сельских поселений Альметьевского муниципального района Республики Татарстан рассмотреть Проект в составе и порядке, утвержденном постановлением исполнительного комитета Альметьевского муниципального района от 20 июля 2020 г. №974 "Об утверждении состава и порядка деятельности комиссии по внесению изменений в правила землепользования и застройки города Альметьевска Альметьевского муниципального района Республики Татарстан и сельских поселений Альметьевского муниципального района Республики Татарстан".

3. Утвердить порядок и сроки проведения работ по подготовке Проекта (Приложение №1).

4. Утвердить порядок направления в Комиссию по внесению изменений в Правила землепользования и застройки города Альметьевска Альметьевского муниципального района Республики Татарстан и сельских поселений Альметьевского муниципального района Республики Татарстан предложений заинтересованных лиц по Проекту (Приложение №2).

5. Опубликовать настоящее постановление в газете "Альметьевский вестник".

6. Настоящее постановление вступает в силу после его официального опубликования.

7. Контроль за исполнением настоящего постановления возложить на заместителя руководителя исполнительного комитета по строительству Косарева Д.В. Руководитель исполнительного комитета района А.М. Каюмов

Приложение №1  
УТВЕРЖДЕНЫ  
постановлением исполнительного комитета  
Альметьевского муниципального района  
от «29» ноября 2023 г. №7245

**Порядок и сроки по проведению работ**

№ п/п	Мероприятия	Исполнитель	Сроки проведения работ
1	Подготовка Проекта	Комитет земельно-имущественных отношений и градостроительной деятельности Альметьевского муниципального района Республики Татарстан	30 рабочих дней со дня опубликования настоящего постановления
2	Направление в Комиссию по внесению изменений в Правила землепользования и застройки города Альметьевска Альметьевского муниципального района Республики Татарстан и сельских поселений Альметьевского муниципального района Республики Татарстан предложений заинтересованных лиц по подготовке Проекта	1. Федеральные органы исполнительной власти в случаях, если правила землепользования и застройки могут воспрепятствовать функционированию, размещению объектов капитального строительства регионального значения; 2. Органы исполнительной власти субъектов Российской Федерации в случаях, если правила землепользования и застройки могут воспрепятствовать функционированию, размещению объектов капитального строительства местного значения; 3. Органы местного самоуправления муниципального района в случаях, если правила землепользования и застройки могут воспрепятствовать функционированию, размещению объектов капитального строительства местного значения; 4. органы местного самоуправления в случаях, если необходимо совершенствовать порядок регулирования землепользования и застройки на соответствующих территории поселения,	30 календарных дней со дня опубликования настоящего постановления

1	2	3	4
		территории городского округа, межселенных территориях; 4.1) органами местного самоуправления в случаях обнаружения мест захоронений погибших при защите Отечества, расположенных в границах муниципальных образований; 5. Физические или юридические лица в инициативном порядке либо в случаях, если в результате применения правил землепользования и застройки земельные участки и объекты капитального строительства не используются эффективно, причиняется вред их правообладателям, снижается стоимость земельных участков и объектов капитального строительства, не реализуются права и законные интересы граждан и их объединений; 6. Уполномоченный федеральный орган исполнительной власти или юридическое лицо, созданное Российской Федерацией и обеспечивающее реализацию принятого Правительством Российской Федерации решения о комплексном развитии территории; 7. Высший исполнительный орган государственной власти субъекта Российской Федерации, орган местного самоуправления, принявший решение о комплексном развитии территории, юридическое лицо, созданное субъектом Российской Федерации и обеспечивающее реализацию принятого субъектом Российской Федерации решения о комплексном развитии территории либо лицо, с которым заключен договор о комплексном развитии территории в целях	
9.	Подготовка протокола изаключения о результатах публичных слушаний	Комиссия по внесению изменений в Правила землепользования и застройки города Альметьевска Альметьевского муниципального района Республики Татарстан и сельских поселений Альметьевского муниципального района Республики Татарстан	Не менее одного и не более трех месяцев со дня опубликования настоящего постановления и до дня опубликования заключения о результатах публичных слушаний
10.	Опубликование заключения о результатах публичных слушаний	Комиссия по внесению изменений в Правила землепользования и застройки города Альметьевска Альметьевского муниципального района Республики Татарстан и сельских поселений Альметьевского муниципального района Республики Татарстан	С учетом периодичности выпуска газеты
11.	Направление Проекта в Кульшариповский сельский Совет Альметьевского муниципального района для принятия решения	Исполнительный комитет Альметьевского муниципального района Республики Татарстан	Не позднее дня проведения заседания, следующего за ближайшим заседанием

1	2	3	4
		землепользования и застройки города Альметьевска Альметьевского муниципального района Республики Татарстан и сельских поселений Альметьевского муниципального района Республики Татарстан	дня опубликования настоящего постановления и до дня опубликования заключения о результатах публичных слушаний
9.	Подготовка протокола изаключения о результатах публичных слушаний	Комиссия по внесению изменений в Правила землепользования и застройки города Альметьевска Альметьевского муниципального района Республики Татарстан и сельских поселений Альметьевского муниципального района Республики Татарстан	Не менее одного и не более трех месяцев со дня опубликования настоящего постановления и до дня опубликования заключения о результатах публичных слушаний
10.	Опубликование заключения о результатах публичных слушаний	Комиссия по внесению изменений в Правила землепользования и застройки города Альметьевска Альметьевского муниципального района Республики Татарстан и сельских поселений Альметьевского муниципального района Республики Татарстан	С учетом периодичности выпуска газеты
11.	Направление Проекта в Кульшариповский сельский Совет Альметьевского муниципального района для принятия решения	Исполнительный комитет Альметьевского муниципального района Республики Татарстан	Не позднее дня проведения заседания, следующего за ближайшим заседанием

Заместитель руководителя исполнительного комитета района по строительству

Д.В. Косарев

Приложение №2  
УТВЕРЖДЕН  
постановлением исполнительного комитета  
Альметьевского муниципального района  
от "29" ноября 2023 г. №7245

**Порядок направления заинтересованными лицами предложений по подготовке проекта о внесении изменений в Правила землепользования и застройки Кульшариповского сельского поселения Альметьевского муниципального района Республики Татарстан**

1. Предложения в письменной форме направляются лично или почтой по адресу: Российская Федерация, Республика Татарстан, Альметьевский муниципальный район, городское поселение город Альметьевск, г. Альметьевск, пр-кт Габдуллы Тукая, д. 9А, каб. 10Б или pzio-public@mail.ru.

2. Основанием для рассмотрения предложения является:

1) несоответствие правил землепользования и застройки генеральному плану поселения, генеральному плану городского округа, схеме территориального планирования муниципального района, возникшее в результате внесения в такие генеральные планы или схему территориального планирования муниципального района изменений;

1.1) поступление от уполномоченного Правительством Российской Федерации федерального органа исполнительной власти обязательного для исполнения в сроки, установленные законодательством Российской Федерации, предписания об устранении нарушений ограничений использования объектов недвижимости, установленных на приаэродромной территории, которые допущены в правилах землепользования и застройки поселения, городского округа, межселенной территории;

2) поступление предложений об изменении границ территориальных зон, изменение градостроительных регламентов;

3) несоответствие сведений о местоположении границ зон с особыми условиями использования территорий, территорий объектов культурного наследия, отображенных на карте градостроительного зонирования, содержащемуся в Едином государственном реестре недвижимости описанию местоположения границ указанных зон, территорий;

4) несоответствие установленных градостроительным регламентом ограничений использования земельных участков и объектов капитального строительства, расположенных полностью или частично в границах зон с особыми условиями использования территорий, территорий достопримечательных мест федерального, регионального и местного значения, содержащимся в Едином государственном реестре недвижимости ограничениям использования объектов недвижимости в пределах таких зон, территорий;

5) установление, изменение, прекращение существования зоны с особыми условиями использования территории, установление, изменение границ территории объекта культурного наследия, территории исторического поселения федерального значения, территории исторического поселения регионального значения;

6) принятие решения о комплексном развитии территории;

7) обнаружение мест захоронений погибших при защите Отечества, расположенных в границах муниципальных образований.

3. Рассмотрению Комиссией подлежат предложения заинтересованных лиц, направленные в течение 5 дней со дня опубликования настоящего постановления.

4. Предложения заинтересованных лиц могут содержать материалы на бумажных или электронных носителях в объемах, необходимых и достаточных для рассмотрения предложений, по существу.

5. Полученные материалы возврату не подлежат.

6. Комиссия в течение 25 дней рассматривает поступившие предложения заинтересованных лиц, и включает их в Проект или направляет заявителям мотивированный отказ в письменной форме в срок не позднее 25 дней со дня получения предложения.

Заместитель руководителя исполнительного комитета района по строительству

Д.В. Косарев

**ОТКРЫТА РЕГИСТРАЦИЯ УЧАСТНИКОВ НА ВСЕРОССИЙСКУЮ УЛИЧНУЮ АКЦИЮ #ДАРЮТЕПЛО**

**Акция #ДарюТепло пройдет с 12 по 14 декабря 2023 года и будет посвящена празднованию Нового года.**

В этот день вы можете еще раз поговорить с детьми:

об исторических предпосылках этого праздника;

напомнить о тех испытаниях, которые преодолел наш народ на пути к суверенитету и государственности, о тех ценностях, которые близки и понятны каждому в независимости от вероисповедания или национальности;

пригласить подростков с улицы на мероприятия, в подростковые центры, организации сфер культуры, спорта, досуга, дополнительного образования, а также записаться в волонтеры.

Основные цели акции: информирование подростков на улице о доступных, развивающих, безопасных и бесплатных способах проведения свободного времени в их городе, а также привлечение внимания к проекту Федерального подросткового центра - Служба уличной социальной работы с подростками.

К акции #ДарюТепло уже присоединились более 2000 специалистов из 89 регионов России.

Подробную информацию и ссылку на регистрацию вы можете найти на сайте <https://подростковыецентры.рф/daryuterlo>

## Приложение № 1

к Программе организации отдыха детей  
и молодежи Альметьевского  
муниципального района на 2024 год

## МЕРОПРИЯТИЯ,

проводимые в рамках данной программы в соответствии с утвержденными  
нормативами объемов услуг

Табл. №1

Наименование мероприятий	Сроки проведения (2023 г.)	Количество человек	Ответственный за организацию (исполнитель)
1	2	3	4
Открытие смен в лагерях, организованных образовательными организациями с дневным пребыванием обучающихся (пришкольные)	Летние каникулы	2500	Управление образования Альметьевского муниципального района Республики Татарстан (по согласованию)
Открытие лагерей труда и отдыха с дневным пребыванием детей	Осенние каникулы	1100	Управление образования Альметьевского муниципального района Республики Татарстан (по согласованию)
Открытие профилейных смен в загородном лагере	Летние каникулы	900	Управление образования Альметьевского муниципального района Республики Татарстан (по согласованию)
Профильная смена для детей подростковых клубов «Тинейджер»	Летние каникулы	45	Управление по делам детей и молодежи Альметьевского муниципального района Республики Татарстан (по согласованию)
Профильная смена «Форпост»	Летние каникулы	45	Управление по делам детей и молодежи Альметьевского муниципального района Республики Татарстан (по согласованию)
Профильная смена «Движения первых»	Летние каникулы	35	Управление по делам детей и молодежи Альметьевского муниципального района Республики Татарстан (по согласованию)
Профильная смена школы танцев «Шанс»	Летние каникулы	135	Управление по делам детей и молодежи Альметьевского муниципального района Республики Татарстан (по согласованию)
Профильная смена «Старт»	Летние каникулы	90	Управление по физической культуре, спорту и туризму Альметьевского муниципального района Республики Татарстан (по согласованию)
Профильная смена «Юниор»	Летние каникулы	100	Управление образования Альметьевского муниципального района Республики Татарстан (по согласованию)
Профильная смена «Камские зори»	Летние каникулы	50	Управление образования Альметьевского муниципального района Республики Татарстан (по согласованию)

1	2	3	4
Профильная смена для активистов Детской городской Думы	Осенние каникулы	50	Управление образования Альметьевского муниципального района Республики Татарстан (по согласованию)

Организация профилейных смен в лагере палаточного типа для творчески одаренных или социально активных детей и волонтеров, членов актива детских и молодежных общественных объединений, воспитанников учреждений дополнительного образования детей

Табл. №2

Наименование профильной смены в лагере палаточного типа (организатора)	Территория проведения	Количество человек	Количество дней	Нормативная стоимость путевки (тыс.руб.)	Субсидии из бюджета (тыс.руб.)	Родительский взнос (тыс.руб.)	Иные средства (предприятия, местный бюджет) (тыс.руб.)
1	2	3	4	5	6	7	8
Профильная смена «Патриот»	Республика Татарстан	30	7	9,9	251,2	44,3	-

Организация смен в лагерях, организованных образовательными организациями с дневным пребыванием обучающихся (пришкольных)

Нормативные затраты - 244,27 рубля направить на:

- питание –217,05 рублей;
- медикаменты –3,73 рублей;
- канцтовары, хозяйственные товары –8,60 рублей;
- заработная плата и начисление на заработную плату –14,89 рублей.

Табл. №3

База (школа) для организации лагеря	Территория проведения (Республика Татарстан)	Количество человек	Количество дней	Нормативная стоимость путевки (тыс.руб.)	Субсидии из бюджета (тыс.руб.)	Родительский взнос (тыс.руб.)	Иные средства (предприятия, местный бюджет) (тыс.руб.)
1	2	3	4	5	6	7	8
в летний период							
Муниципальное автономное образовательное учреждение «Гимназия №5» города Альметьевска Республики Татарстан	г. Альметьевск	90	21	5,13	392,42	69,25	-
Муниципальное бюджетное образовательное учреждение «Средняя общеобразовательная школа №4» города Альметьевска Республики Татарстан	г. Альметьевск	80	21	5,13	348,82	61,56	-
Муниципальное бюджетное образовательное учреждение «Средняя общеобразовательная школа №1» города Альметьевска Республики Татарстан	г. Альметьевск	110	21	5,13	479,62	84,64	-

1	2	3	4	5	6	7	8
Муниципальное бюджетное общеобразовательное учреждение «Средняя общеобразовательная школа №11» города Альметьевска Республики Татарстан	г. Альметьевск	70	21	5,13	305,22	53,86	-
Муниципальное бюджетное общеобразовательное учреждение «Средняя общеобразовательная школа №13» города Альметьевска Республики Татарстан	г. Альметьевск	100	21	5,13	436,02	76,95	-
Муниципальное автономное образовательное учреждение «Средняя общеобразовательная школа №17» г. Альметьевска Республики Татарстан	г. Альметьевск	100	21	5,13	436,02	76,95	-
Муниципальное бюджетное общеобразовательное учреждение «Средняя общеобразовательная школа №21 – образовательный центр «Дай 5» г. Альметьевска Республики Татарстан	г. Альметьевск	250	21	5,13	1090,06	192,36	-
Муниципальное бюджетное общеобразовательное учреждение «Средняя общеобразовательная школа №24» города Альметьевска Республики Татарстан	г. Альметьевск	220	21	5,13	959,25	169,28	-
Муниципальное бюджетное общеобразовательное учреждение «Средняя общеобразовательная школа №25 им. 70-летия нефти Татарстана» города Альметьевска Республики Татарстан	г. Альметьевск	250	21	5,13	1090,06	192,36	-
Муниципальное автономное образовательное учреждение «Лицей 2» города Альметьевска Республики Татарстан	г. Альметьевск	150	21	5,13	654,03	115,42	-
Муниципальное автономное общеобразовательное учреждение «Инженерный лицей» города Альметьевска Республики Татарстан	Альметьевский район	120	21	5,13	523,23	92,33	-
Муниципальное бюджетное общеобразовательное учреждение «Нижнекаматинская средняя общеобразовательная школа №1»	Альметьевский район	100	21	5,13	436,02	76,95	-
Муниципальное бюджетное общеобразовательное учреждение «Нижнекаматинская средняя общеобразовательная школа №2»	Альметьевский район	60	21	5,13	261,61	46,17	-
Муниципальное бюджетное общеобразовательное учреждение «Абдрахмановская средняя общеобразовательная школа» Альметьевского муниципального района Республики Татарстан	Альметьевский район	20	21	5,13	87,2	15,39	-
Муниципальное бюджетное общеобразовательное учреждение «Верхнекаматинская основная общеобразовательная школа» Альметьевского муниципального района Республики Татарстан	Альметьевский район	20	21	5,13	87,2	15,39	-
Муниципальное бюджетное общеобразовательное учреждение «Елховская средняя общеобразовательная школа» Альметьевского муниципального района Республики Татарстан	Альметьевский район	40	21	5,13	174,41	30,78	-
Муниципальное бюджетное общеобразовательное учреждение «Калейкинская средняя общеобразовательная школа» Альметьевского муниципального района Республики Татарстан	Альметьевский район	20	21	5,13	87,2	15,39	-
Муниципальное бюджетное общеобразовательное учреждение «Кинчуская средняя	Альметьевский район	20	21	5,13	87,2	15,39	-

1	2	3	4	5	6	7	8
Муниципальное бюджетное общеобразовательное учреждение «Миннибаевская средняя общеобразовательная школа» Альметьевского муниципального района Республики Татарстан	Альметьевский район	15	21	5,13	65,4	11,54	-
Муниципальное бюджетное общеобразовательное учреждение «Основная общеобразовательная школа станции Миннибаев» Альметьевского муниципального района Республики Татарстан	Альметьевский район	15	21	5,13	65,4	11,54	-
Муниципальное бюджетное общеобразовательное учреждение «Новоадырская средняя общеобразовательная школа» Альметьевского муниципального района Республики Татарстан	Альметьевский район	30	21	5,13	130,81	23,08	-
Муниципальное бюджетное общеобразовательное учреждение «Новоиколевская основная общеобразовательная школа» Альметьевского муниципального района Республики Татарстан	Альметьевский район	10	21	5,13	43,6	7,69	-
Муниципальное бюджетное общеобразовательное учреждение «Новотроицкая средняя общеобразовательная школа» Альметьевского муниципального района Республики Татарстан	Альметьевский район	10	21	5,13	43,6	7,69	-
Муниципальное бюджетное общеобразовательное учреждение «Новотроицкая средняя общеобразовательная школа» Альметьевского муниципального района Республики Татарстан	Альметьевский район	60	21	5,13	261,61	46,17	-
в осенний период							
Муниципальное бюджетное общеобразовательное учреждение «Русско-Акташская средняя общеобразовательная школа» Альметьевского муниципального района Республики Татарстан	Альметьевский район	20	21	5,13	87,2	15,39	-
Муниципальное бюджетное общеобразовательное учреждение «Тайсугановская основная общеобразовательная школа» Альметьевского муниципального района Республики Татарстан	Альметьевский район	25	21	5,13	109,01	19,24	-
Муниципальное бюджетное общеобразовательное учреждение «Уралинская основная общеобразовательная школа» Альметьевского муниципального района Республики Татарстан	Альметьевский район	25	21	5,13	109,01	19,24	-
Муниципальное бюджетное общеобразовательное учреждение «Ямашинская средняя общеобразовательная школа» Альметьевского муниципального района Республики Татарстан	Альметьевский район	10	21	5,13	43,6	7,69	-
Муниципальное бюджетное общеобразовательное учреждение «Ямашинская средняя общеобразовательная школа» Альметьевского муниципального района Республики Татарстан	г. Альметьевск	180	21	5,13	784,84	138,47	-
Муниципальное бюджетное общеобразовательное учреждение «Центр детского творчества»	г. Альметьевск	80	7	1,71	116,27	20,52	-
в осенний период							
Муниципальное бюджетное общеобразовательное учреждение «Средняя общеобразовательная школа №2» города Альметьевска Республики Татарстан	г. Альметьевск	80	7	1,71	116,27	20,52	-

Исполнительный комитет Альметьевского муниципального района Республики Татарстан в соответствии с п. 12 п. 2 ст. 39.6 Земельного кодекса Российской Федерации, п. 8 ст. 10 Федерального закона от 24.07.2002 г. № 101-ФЗ "Об обороте земель сельскохозяйственного назначения", Законом Республики Татарстан от 26.12.2015 №109-ЗРТ "О наделении органов местного самоуправления муниципальных районов Республики Татарстан государственными полномочиями Республики Татарстан по распоряжению земельными участками, государственная собственность на которые не разграничена", извещает о возможности предоставления в аренду сроком на 5 лет земельного участка, площадью 50000 кв.м, с кадастровым номером 16:07:000007:558 (единое землепользование), вид разрешенного использования - сельскохозяйственное использование, местоположение земельного участка: РТ, Альметьевский муниципальный район, СКХ "Чулпан", вблизи с. Бишмунча.

Кадастровые номера земельных участков, входящих в единое землепользование: 16:07:300007:105, 16:07:300007:106, 16:07:300007:107, 16:07:300007:108.

По сведениям публичной кадастровой карты земельный участок попадает:

- в охранную зону водовода КНС-11 ОАО "Татнефть" им. В.Д. Шашина НГДУ "Азнакаевскнефть";
- в охранную зону воздушных линий электропередач ВЛ-6/10кВ "фидер 11-05" ПАО "Татнефть" им. В.Д. Шашина (НГДУ "Азнакаевскнефть");
- в охранную зону придорожных полос автомобильной дороги общего пользования регионального значения Республики Татарстан Кзыл-Чимша - "Альметьевск - Азнакаево" в Альметьевском муниципальном районе;
- в охранную зону нефтепровода ГЗУ-114/114а ОАО "Татнефть" им. В.Д. Шашина НГДУ "Азнакаевскнефть";
- в охранную зону подстанции 35/6 кВ №11 ПАО "Татнефть" им. В.Д. Шашина НГДУ "Азнакаевскнефть";
- в охранную зону нефтепровода ГЗУ-106-ГЗУ-114 ОАО "Татнефть" им. В.Д. Шашина НГДУ "Азнакаевскнефть";
- в охранную зону придорожных полос автомобильной дороги общего пользования регионального значения Республики Татарстан Подъезд к д. Ак-Чимша в Альметьевском муниципальном районе;
- в охранную зону воздушных линий электропередач ВЛ-6/10кВ "фидер 11-03" ПАО

"Татнефть" им. В.Д. Шашина (НГДУ "Азнакаевскнефть").

По сведениям карты зон с особыми условиями использования территории, земельный участок попадает в санитарно-защитную зону производственных и иных объектов. В соответствии с п. 8 ст. 10 федерального закона от 24 июля 2002 г. № 101-ФЗ "Об обороте земель сельскохозяйственного назначения" сельскохозяйственные организации, получающие государственную поддержку в сфере развития сельского хозяйства, для ведения сельского хозяйства или осуществления иной связанной с сельскохозяйственным производством деятельности, заинтересованные в предоставлении земельного участка вправе подать заявление намерении участвовать в аукционе по предоставлению в аренду земельного участка на бумажном носителе или в электронном виде (заявление должно быть заверено ЭЦП) с 01.12.2023 года по 09.01.2024 года. Заявления подаются в Комитет земельно-имущественных отношений и градостроительной деятельности Альметьевского муниципального района Республики Татарстан по адресу: РТ, г. Альметьевск, пр-кт Г. Тукая, д. 9А, 2 этаж, окно 1, 2, тел. (88553) 43-86-88, эл. почта: rzio@mail.ru. Время приема заявлений ежедневно (кроме выходных и праздничных дней) с 8.00 ч. до 17.15 ч. (обед с 12.00 до 13.15 ч.).

Муниципальное бюджетное общеобразовательное учреждение «Средняя общеобразовательная школа №3» г. Альметьевска Республики Татарстан	г. Альметьевск	60	7	1,71	87,2	15,39	-
Муниципальное бюджетное общеобразовательное учреждение «Средняя общеобразовательная школа №4» г. Альметьевска Республики Татарстан	г. Альметьевск	80	7	1,71	116,27	20,52	-
Муниципальное бюджетное общеобразовательное учреждение «Средняя общеобразовательная школа №12» г. Альметьевска Республики Татарстан	г. Альметьевск	80	7	1,71	116,27	20,52	-
Муниципальное автономное образовательное учреждение «Средняя общеобразовательная школа №16» г. Альметьевска Республики Татарстан	г. Альметьевск	150	7	1,71	218,02	38,47	-
Муниципальное бюджетное общеобразовательное учреждение «Средняя общеобразовательная школа №20» г. Альметьевска Республики Татарстан	г. Альметьевск	80	7	1,71	116,27	20,52	-
Муниципальное бюджетное общеобразовательное учреждение «Гимназия №1 им. Ризы Фахретдина» г. Альметьевска Республики Татарстан	г. Альметьевск	70	7	1,71	101,74	17,95	-
Муниципальное автономное образовательное учреждение «Лицей №2» города Альметьевска Республики Татарстан	г. Альметьевск	80	7	1,71	116,27	20,52	-
Муниципальное автономное образовательное учреждение «Инженерный лицей» города Альметьевска Республики Татарстан	г. Альметьевск	100	7	1,71	145,34	25,65	-
Муниципальное автономное образовательное учреждение «Адынар-Альметьевск» города Альметьевска Республики Татарстан	г. Альметьевск	150	7	1,71	218,07	38,47	-
1	2	3	4	5	6	7	8

Муниципальное автономное образовательное учреждение «Средняя общеобразовательная школа №17» г. Альметьевска Республики Татарстан	г. Альметьевск	40	18	4,40	175,87	-	-
Муниципальное бюджетное общеобразовательное учреждение «Средняя общеобразовательная школа №21 – образовательный центр «Дай 5» г. Альметьевска Республики Татарстан	г. Альметьевск	80	18	4,40	351,74	-	-
Муниципальное бюджетное общеобразовательное учреждение «Средняя общеобразовательная школа №25 им. 70-летия нефти Татарстан» города Альметьевска Республики Татарстан	г. Альметьевск	80	18	4,40	351,75	-	-
Муниципальное автономное общеобразовательное учреждение «Лицей №2» города Альметьевска Республики Татарстан	г. Альметьевск	50	18	4,40	219,84	-	-
Муниципальное автономное общеобразовательное учреждение «Инженерный лицей» города Альметьевска Республики Татарстан	г. Альметьевск	80	18	4,40	351,74	-	-
Муниципальное бюджетное общеобразовательное учреждение «Нижнекамтинская средняя общеобразовательная школа №1»	Альметьевский район	50	18	4,40	219,84	-	-
Муниципальное бюджетное общеобразовательное учреждение «Нижнекамтинская средняя общеобразовательная школа №2»	Альметьевский район	50	18	4,40	219,84	-	-
Муниципальное бюджетное общеобразовательное учреждение «Абдрахмановская средняя общеобразовательная школа»	Альметьевский район	10	18	4,40	43,97	-	-
1	2	3	4	5	6	7	8

Альметьевского муниципального района Республики Татарстан	Альметьевский район	10	18	4,40	43,97	-	-
Муниципальное бюджетное общеобразовательное учреждение «Новонадырская средняя общеобразовательная школа» Альметьевского муниципального района Республики Татарстан	Альметьевский район	10	18	4,40	43,97	-	-
Муниципальное бюджетное общеобразовательное учреждение «Новоникольская основная общеобразовательная школа» Альметьевского муниципального района Республики Татарстан	Альметьевский район	50	18	4,40	219,84	-	-
Муниципальное бюджетное общеобразовательное учреждение «Русско-Акташская средняя общеобразовательная школа» Альметьевского муниципального района Республики Татарстан	Альметьевский район	10	18	4,40	43,97	-	-
Муниципальное бюджетное общеобразовательное учреждение «Тайсаганская основная общеобразовательная школа» Альметьевского муниципального района Республики Татарстан	Альметьевский район	10	18	4,40	43,97	-	-
Муниципальное бюджетное общеобразовательное учреждение «Тихоновская основная общеобразовательная школа» Альметьевского муниципального района Республики Татарстан	Альметьевский район	20	18	4,40	87,97	-	-
1	2	3	4	5	6	7	8

Муниципальное бюджетное общеобразовательное учреждение «Средняя общеобразовательная школа №21 – образовательный центр «Дай 5» г. Альметьевска Республики Татарстан	г. Альметьевск	100	7	1,71	145,34	25,65	-
1	2	3	4	5	6	7	8

Организация смен в лагерях труда и отдыха с дневным пребыванием детей

Табл. №4							
База (школа) для организации лагеря	Территория проведения (Республика Татарстан)	Количество человек	Количество дней	Нормативная стоимость путевок (тыс.руб.)	Субсидии из бюджета (тыс.руб.)	Родительский взнос (тыс.руб.)	Иные средства (предприятий, местного бюджета) (тыс.руб.)
1	2	3	4	5	6	7	8
Муниципальное автономное образовательное учреждение «Гимназия №5» города Альметьевска Республики Татарстан	г. Альметьевск	30	18	4,40	131,91	-	-
Муниципальное бюджетное общеобразовательное учреждение «Средняя общеобразовательная школа №4» города Альметьевска Республики Татарстан	г. Альметьевск	30	18	4,40	131,91	-	-
Муниципальное бюджетное общеобразовательное учреждение «Средняя общеобразовательная школа №11» города Альметьевска Республики Татарстан	г. Альметьевск	50	18	4,40	219,84	-	-
Муниципальное бюджетное общеобразовательное учреждение «Средняя общеобразовательная школа №13» города Альметьевска Республики Татарстан	г. Альметьевск	30	18	4,40	131,91	-	-
Муниципальное бюджетное общеобразовательное учреждение «Средняя общеобразовательная школа №15» города Альметьевска Республики Татарстан	г. Альметьевск	30	18	4,40	131,91	-	-
1	2	3	4	5	6	7	8

Муниципальное бюджетное общеобразовательное учреждение «Средняя общеобразовательная школа №21 – образовательный центр «Дай 5» г. Альметьевска Республики Татарстан	Альметьевский район	10	18	4,40	43,97	-	-
Муниципальное бюджетное общеобразовательное учреждение «Калейкинская средняя общеобразовательная школа» Альметьевского муниципального района Республики Татарстан	Альметьевский район	10	18	4,40	43,97	-	-
Муниципальное бюджетное общеобразовательное учреждение «Кичуйская средняя общеобразовательная школа» Альметьевского муниципального района Республики Татарстан	Альметьевский район	10	18	4,40	43,97	-	-
Муниципальное бюджетное общеобразовательное учреждение «Кульшариповская средняя общеобразовательная школа» Альметьевского муниципального района Республики Татарстан	Альметьевский район	10	18	4,40	43,97	-	-
Муниципальное бюджетное общеобразовательное учреждение «Миннибаевская средняя общеобразовательная школа» Альметьевского муниципального района Республики Татарстан	Альметьевский район	10	18	4,40	43,97	-	-
Муниципальное бюджетное общеобразовательное учреждение «Основная общеобразовательная школа станции Миннибаево»	Альметьевский район	10	18	4,40	43,97	-	-
1	2	3	4	5	6	7	8

«Урсалинская основная общеобразовательная школа» Альметьевского муниципального района Республики Татарстан	Альметьевский район	10	18	4,40	43,97	-	-
Муниципальное бюджетное общеобразовательное учреждение «Ямашинская средняя общеобразовательная школа» Альметьевского муниципального района Республики Татарстан	Альметьевский район	10	18	4,40	43,97	-	-
Муниципальное бюджетное общеобразовательное учреждение «Ямашинская средняя общеобразовательная школа» Альметьевского муниципального района Республики Татарстан	Альметьевский район	10	18	4,40	43,97	-	-
1	2	3	4	5	6	7	8

Организация смен в загородных лагерях для детей работников муниципальных и государственных организаций, в том числе государственных организаций федеральной подчиненности, и детей работников коммерческих и некоммерческих организаций (за исключением муниципальных и государственных организаций)

Табл. №5								
Наименование загородного лагеря	Территория проведения	Наименование балансо-держателя лагеря	Количество человек	Количество дней	Нормативная стоимость путевок (тыс.руб.)	Субсидии из бюджета Республики Татарстан (тыс.руб.)	Родительский взнос (тыс.руб.)	Иные средства (предприятий, местного бюджета) (тыс.руб.)
1	2	3	4	5	6	7	8	9
X	Республика Татарстан	X	75	21	23,8	757,9	267,5	757,9 – средства предприятий
X	Республика Татарстан	X	190	21	23,8	3840,1	677,0	-

Организация профильных смен в загородных лагерях

Наименование загородного лагеря	Территория проведения	Наименование балансо-держателя лагеря	Количество человек	Количество дней	Нормативная стоимость путевок (тыс.руб.)	Субсидии из бюджета Республики Татарстан (тыс.руб.)	Родительский взнос (тыс.руб.)	Иные средства (предприятий, местного бюджета) (тыс.руб.)
1	2	3	4	5	6	7	8	9
по итогам проведенных открытых торгов								
X	Республика Татарстан	X	45	18	19,8	390,2	133,9	368,8
X	Республика Татарстан	X	45	18	19,8	759,0	133,9	-
X	Республика Татарстан	X	35	18	19,8	590,4	104,2	-
X	Республика Татарстан	X	135	18	19,8	2277,1	401,8	-
X	Республика Татарстан	X	90	18	19,8	1518,1	267,9	-
X	Республика Татарстан	X	100	18	19,8	1686,7	297,7	-
X	Республика Татарстан	X	50	18	19,8	843,4	148,8	-
X	Республика Татарстан	X	50	7	7,7	328,0	57,9	-

КОНКУРС ВИДЕОРОЛИКОВ ПО КОМПЛАЕНСУ И ПРОТИВОДЕЙСТВИЮ КОРРУПЦИИ

Конкурс пройдет с 24 ноября по 16 декабря, в котором принять участие смогут студенты вузов и работающая молодежь РТ до 35 лет.

Организаторами конкурса выступают члены Совета по развитию антикоррупционного комплаенса и деловой этики в РТ (создан СИБУРОм в партнерстве с АНО Центр общественных процедур «Бизнес против коррупции»). Реализовать инициативу удалось благодаря поддержке Управления Раиса РТ по вопросам антикоррупционной политики, Молодежного правительства РТ в партнерстве с государственно-общественными организациями, ведущими вузами региона, экспертными и бизнес-сообществами.

Главная цель конкурса - рассказать как можно больше полезного, нового и интересного молодежи о комплаенсе и поделиться лучшими практиками по организации борьбы с коррупцией. И, конечно, поддержать талантливых создателей роликов.

Ролики можно создавать индивидуально, а можно в команде до 5 человек. Но помните, от 1 автора не более 2 работ.

Подробнее о требованиях к роликам, сроках и формате заявки смотрите на сайте: <https://bpk.tatar/news/konkurs-videoorolikov-na-temu-komplaensa-sootvetstviya-zakonodatelstvu-delovoy-etiki-i>. Если остались вопросы – пишите на электронную почту [sovet@rtcompliance.ru](mailto:sovet@rtcompliance.ru).

**Организация профильной смены в лагере палаточного типа для детей, оказавшихся в трудной жизненной ситуации**

Табл. №7								
Наименование лагеря палаточного типа (организатора)	Территория проведения	Количество человек	Количество дней	Нормативная стоимость путевки (тыс.руб.)	Субсидии из бюджета (тыс.руб.)	Родительский взнос (тыс.руб.)	Иные средства (предприятий, местный бюджет) (тыс.руб.)	
1	2	3	4	5	6	7	8	9
Палаточный лагерь «Дети Галактики»	Республика Татарстан	30	7	9,9	295,5	-	-	

**Организация смен в загородных лагерях для детей, оказавшихся в трудной жизненной ситуации**

Табл. №8								
Наименование загородного лагеря	Территория проведения	Наименование бабана носодержателя детского оздоровительного лагеря	Количество человек	Количество дней	Нормативная стоимость путевки (тыс.руб.)	Субсидии из бюджета Республики Татарстан (тыс.руб.)	Родительский взнос (тыс.руб.)	Иные средства (предприятий, местный бюджет) (тыс.руб.)
1	2	3	4	5	6	7	8	9
X	Республика Татарстан	X	250	21	23,8	5944,3	-	-
X	Республика Татарстан	X	70	7	7,9	554,8	-	-

По адресу г. Альметьевск, ул. Грибоедова, д. 10 ежедневно с 8.00 до 12.00 и с 13.00 до 17.00 часов проводятся бесплатные консультации по защите прав потребителей по вопросу исполнения услуг и возврата приобретенных товаров ненадлежащего качества.  
**Тел.: 45-20-81.**

Приложение № 2 к Программе организации отдыха детей и молодежи Альметьевского муниципального района на 2024 год

**ЦЕЛИ, ЗАДАЧИ, ИНДИКАТОРЫ ОЦЕНКИ результатов программы и финансирование по мероприятиям программы**

Наименование цели	Наименование задачи	Наименование подпрограммы	Наименование основных мероприятий	Исполнители	Сроки выполнения основных мероприятий	Индикаторы оценки конечных результатов, чел.	Значение индикаторов (чел.)		Финансирование с указанием источников финансирования (тыс.руб.)
							2023г.	ожидаемые результаты в 2024 г.	
1	2	3	4	5	6	7	8	9	10
Создание необходимых условий для организации отдыха и оздоровления детей и молодежи, обеспечения их занятости в каникулярное время, повышение уровня оздоровительного эффекта	обеспечение детей школьного возраста отдыхом в каникулярный период	-	открытие лагерей организованных образовательными организациями с дневным пребыванием обучающихся	Управление образования Альметьевского муниципального района Республики Татарстан (по согласованию)	Летние каникулы	количество детей (согласно квоте)	2500	2500	10900,6 – субсидии из бюджета Республики Татарстан 1923,6 – средства родителей
	обеспечение детей школьного возраста отдыхом в каникулярный период	-	открытие лагерей организованных образовательными организациями с дневным пребыванием обучающихся	Управление образования Альметьевского муниципального района Республики Татарстан (по согласованию)	Осенние каникулы	количество детей (согласно квоте)	1100	1100	1598,8 – субсидии из бюджета Республики Татарстан 282,1 – средства родителей

1	2	3	4	5	6	7	8	9	10
улучшение жизнедеятельности и решение проблем неблагополучия детей	поддержка детских и молодежных общественных организаций, формирование системы выявления, а также поддержки одаренных детей, победителей предметных олимпиад, творческих конкурсов	-	открытие лагерей труда и отдыха с дневным пребыванием детей	Управление образования Альметьевского муниципального района Республики Татарстан (по согласованию)	Летние каникулы	количество детей (согласно квоте)	900	900	3957,2 – субсидии из бюджета Республики Татарстан
	поддержка детских и молодежных общественных организаций, формирование системы выявления, а также поддержки одаренных детей, победителей предметных олимпиад, творческих конкурсов	-	открытие профильных смен в загородных лагерях	Управление по делам детей и молодежи Альметьевского муниципального района Республики Татарстан (по согласованию), Управление образования Альметьевского муниципального района Республики Татарстан (по согласованию), Управление по физической культуре, спорту и туризму Альметьевского муниципального района Республики Татарстан (по согласованию)	Летние, осенние каникулы	количество детей (согласно квоте)	600	550	8392,8 – субсидии из бюджета Республики Татарстан; 368,8 – субсидии из местного бюджета; 1546,2 – средства родителей

1	2	3	4	5	6	7	8	9	10
обеспечение отдыха детей и молодежи	обеспечение детей и молодежи отдыхом, оздоровлением в каникулярный период	-	организация профильных смен в лагерях палаточного типа	Управление по делам детей и молодежи Альметьевского муниципального района Республики Татарстан (по согласованию)	Летние каникулы	количество детей (согласно квоте)	30	30	251,2 – субсидии из бюджета Республики Татарстан; 44,3 – средства родителей
	обеспечение детей и молодежи отдыхом, оздоровлением в каникулярный период	-	организация смен в загородных лагерях для детей работников муниципальных и государственных организаций и детей работников коммерческих и некоммерческих организаций	Управление по делам детей и молодежи Альметьевского муниципального района Республики Татарстан (по согласованию)	Летние каникулы	количество детей (согласно квоте)	253	265	4598,0 – субсидии из бюджета Республики Татарстан; 945,2 – средства родителей; 757,9 – средства предприятий
обеспечение отдыха детей, оказавшихся в трудной жизненной ситуации	-	-	организация профильной смены в лагере палаточного типа для детей, оказавшихся в трудной жизненной ситуации	Комиссия по делам несовершеннолетних и защите их прав Альметьевского муниципального района Республики Татарстан (по согласованию)	Летние каникулы	количество детей (согласно квоте)	30	30	295,5 – субсидии из бюджета Республики Татарстан

1	2	3	4	5	6	7	8	9	10
	обеспечение детей, оказавшихся в трудной жизненной ситуации, отдыхом, оздоровлением в каникулярный период		организация смен в загородных лагерях для детей, оказавшихся в трудной жизненной ситуации	Управление по делам детей и молодежи Альметьевского муниципального района Республики Татарстан (по согласованию), Управление социальной защиты населения Министерства труда, занятости и социальной защиты по Республике Татарстан (по согласованию)	2023 г.	количество детей (согласно квоте)	320	320	6499,1 – субсидии из бюджета Республики Татарстан

Продолжение на стр. 19

**ПОСТАНОВЛЕНИЕ**  
**Исполнительного комитета Альметьевского муниципального района**  
**28 ноября 2023 года**  
**№ 7052**

О проведении конкурса "Лучшее новогоднее оформление домов, улиц, учреждений, организаций Альметьевского муниципального района"

В целях создания праздничного облика Альметьевского муниципального района в преддверии новогодних и рождественских праздников, повышения художественного уровня декоративно-светового оформления фасадов, эстетической выразительности зданий, витрин и совершенствования оформления прилегающих территорий предприятий

ИСПОЛНИТЕЛЬНЫЙ КОМИТЕТ ПОСТАНОВЛЯЕТ:

- Провести с 18 по 22 декабря 2023 года конкурс "Лучшее новогоднее оформление домов, улиц, учреждений, организаций Альметьевского муниципального района".
- Создать комиссию по организации и подведению итогов конкурса "Лучшее новогоднее оформление домов, улиц, учреждений, организаций Альметьевского муниципального района" и утвердить ее состав (Приложение № 1).
- Утвердить положение по проведению конкурса на "Лучшее новогоднее оформление домов, улиц, учреждений, организаций Альметьевского муниципального района" (Приложение № 2).
- Опубликовать настоящее постановление в газете "Альметьевский вестник".
- Настоящее постановление вступает в силу со дня его подписания.
- Контроль за исполнением настоящего постановления оставляю за собой.

**Руководитель исполнительного комитета района А.М. Каюмов**

**Приложение № 1**  
**УТВЕРЖДЕН**  
**постановлением исполнительного комитета Альметьевского муниципального района**  
**от "28" ноября 2023 г. № 7052**

**СОСТАВ**

**Комиссии по организации и проведению конкурса "Лучшее новогоднее оформление домов, улиц, учреждений, организаций Альметьевского муниципального района"**

- |                  |  |
|------------------|--|
| Каюмов А.М.      | - председатель комиссии, руководитель исполнительного комитета Альметьевского муниципального района;   |
| Члены комиссии:  |  |
| Исхаков А.Р.     | -руководитель исполнительного комитета МО "город Альметьевск" (по согласованию);   |
| Косарев Д.В.     | -заместитель руководителя исполнительного комитета Альметьевского муниципального района по строительству;  |
| Лаптева С.В.     | - заместитель руководителя исполнительного комитета Альметьевского муниципального района по социальным вопросам;                                 |
| Ямалетдинов А.А. | - и.о. заместителя руководителя исполнительного комитета Альметьевского муниципального района по экономике;                                      |
| Салихова Л.А.    | - и.о. начальника Управления культуры Альметьевского муниципального района Республики Татарстан (по согласованию);                               |
| Зиннатуллин И.З. | - начальник отдела торговли, потребительских услуг и развития предпринимательства исполнительного комитета Альметьевского муниципального района. |

**Заместитель руководителя исполнительного комитета района по строительству Д.В. Косарев**

**Приложение № 2**  
**УТВЕРЖДЕНО**  
**постановлением исполнительного комитета Альметьевского муниципального района от "28" ноября 2023 г.**  
**№ 7052**

**ПОЛОЖЕНИЕ**  
**по организации и проведению конкурса "Лучшее новогоднее оформление домов, улиц, учреждений, организаций Альметьевского муниципального района"**

**1. Общее положение**

1.1. Конкурс "Лучшее новогоднее оформление домов, улиц, учреждений, организаций Альметьевского муниципального района" (далее - конкурс) проводится среди учреждений, организаций Альметьевского муниципального района в целях создания праздничного облика Альметьевского муниципального района в преддверии новогодних и рождественских праздников, повышения эстетической выразительности фасадов зданий, витрин и прилегающих территорий предприятий.

**2. Условия и порядок проведения**

- В конкурсе могут принимать участие юридические лица и индивидуальные предприниматели;
- Конкурс проводится в период с 18 по 22 декабря 2023 года;
- Конкурс проводится по 7 номинациям:
  - Лучшее новогоднее оформление организации с численностью работников до 500 человек;
  - Лучшее новогоднее оформление организации с численностью работников от 501 до 1000 человек;
  - Лучшее новогоднее оформление организации с численностью работников более 1000 человек;
  - Лучшее новогоднее оформление бюджетной организации;
  - Лучшее новогоднее оформление торговых объектов города;
  - Лучшее новогоднее оформление домов, улиц, учреждений, организаций в сельских поселениях;
  - Лучшее новогоднее оформление управляющих компаний в жилищно-коммунальной сфере;
- Предусматриваются по 3 призовых места в каждой номинации с вручением дипломов:
  - одно первое место;
  - одно второе место;
  - одно третье место.

**3. Порядок подведения итогов и награждение**

- Итоги конкурса подводятся 26 декабря 2023 года.
- Комиссия осуществляет оценку работы участников конкурса по пятибалльной шкале (от 1 до 5 баллов) по каждому из следующих критериев:
  - лучшее комплексное оформление здания и прилегающей территории;
  - наличие новогодней тематики в оформлении фасада здания;
  - наличие световых, светодинамических декоративных элементов (светодинамические установки, декорирование деревьев и т.п.);
  - наличие различных объемных фигур новогодней тематики, сказочных персонажей;
  - санитарное состояние территории, прилегающей к предприятию;
  - единство стиля оформления;
  - применение новых технологий в праздничном оформлении помещений, зданий, прилегающей территории.
- Победителями конкурса в номинациях признаются организации, набравшие наибольшее количество баллов. Все победители награждаются дипломами.

**Заместитель руководителя исполнительного комитета района по строительству**

**Д.В. Косарев**



Приложение № 2  
УТВЕРЖДЕНО  
постановлением исполнительного комитета  
Альметьевского муниципального района  
от «29» ноября 2023 г. № 7148

**ПОЛОЖЕНИЕ**  
о межведомственной комиссии по организации отдыха детей и молодежи  
Альметьевского муниципального района

- Межведомственная комиссия по организации отдыха детей и молодежи Альметьевского муниципального района (далее – комиссия) является координационным органом исполнительного комитета Альметьевского муниципального района и создана с целью организации отдыха детей и молодежи Альметьевского муниципального района.
- Комиссия в своей деятельности руководствуется действующим федеральным законодательством, законодательством Республики Татарстан и настоящим положением.
- Комиссию возглавляет председатель, имеющий двух заместителей. В состав комиссии входят: секретарь комиссии, представители заинтересованных учреждений, организаций и предприятий.
- Председатель комиссии руководит её деятельностью, ведёт заседания комиссии, утверждает план работы Комиссии. В отсутствие председателя комиссии его полномочия осуществляет один из заместителей председателя комиссии.
- Секретарь комиссии ведёт организацию работы по подготовке заседаний комиссии и контроль над исполнением принимаемых на её заседаниях решений. По вопросам организации деятельности комиссии секретарь выполняет поручения председателя комиссии и его заместителей. Секретарь комиссии координирует работу по методическому и организационному обеспечению работы Межведомственной комиссии по организации отдыха детей и молодежи Альметьевского муниципального района.
- Основными задачами комиссии являются:
  - координация деятельности различных учреждений, организаций и предприятий всех форм собственности, общественных организаций по подготовке и организации отдыха детей и молодежи;
  - анализ деятельности организаций, учреждений и предприятий по организации отдыха детей и молодежи, заслушивание их отчетов на заседаниях комиссии, принятие в пределах своих полномочий рекомендаций и решений, проверка их исполнения;
  - организация и проведение комплексного обследования условий оздоровительных учреждений Альметьевского муниципального района в целях обеспечения безопасности отдыхающих детей и молодежи;
  - рассмотрение вопросов финансирования и организации отдыха детей и молодежи;
  - контроль за реализацией Программы организации отдыха детей и молодежи Альметьевского муниципального района на 2024 г.
- Комиссия имеет право:
  - разрабатывать и вносить в исполнительный комитет Альметьевского муниципального района предложения по вопросам организации отдыха детей и молодежи;
  - запрашивать у предприятий, учреждений, организаций, участвующих в организации отдыха детей и молодежи, документы, материалы, относящиеся к ее компетенции;
  - принимать мотивированное решение по вопросам готовности оздоровительных учреждений Альметьевского муниципального района к оздоровительной кампании в 2024 г.
- Решения комиссии, принятые в пределах ее компетенции, обязательны для исполнения всеми предприятиями, учреждениями, организациями, участвующими в организации отдыха детей и молодежи.
- Заседания комиссии проводятся по мере необходимости, но не реже одного раза в квартал. Повестку дня заседаний и порядок их проведения определяет председатель комиссии.
- Решения комиссии принимаются простым большинством голосов участвующих в заседании лиц, оформляются протоколами заседаний.

Заместитель руководителя  
исполнительного комитета района  
по социальным вопросам

С.В. Лаптева

Приложение № 3  
УТВЕРЖДЕНО  
постановлением исполнительного комитета  
Альметьевского муниципального района  
от «29» ноября 2023 г. № 7148

**СОСТАВ**  
межведомственной комиссии по организации отдыха детей и молодежи  
Альметьевского муниципального района

Каюмов А.М.	Председатель комиссии, руководитель исполнительного комитета Альметьевского муниципального района Республики Татарстан
Лаптева С.В.	Заместитель председателя комиссии, заместитель руководителя исполнительного комитета Альметьевского муниципального района по социальным вопросам
Шайдуллина З.Р.	Заместитель председателя комиссии, председатель Финансово-бюджетной палаты Альметьевского муниципального района Республики Татарстан (по согласованию)
Члены комиссии:	
Гарипов Ф.А.	И.о. начальника Управления по физической культуре, спорту и туризму Альметьевского муниципального района Республики Татарстан (по согласованию)
Ганиев Р.И.	Директор государственного казенного учреждения «Центр занятости населения г. Альметьевск» (по согласованию)
Гараев Р.И.	Начальник Управления социальной защиты Министерства труда, занятости и социальной защиты Республики Татарстан в Альметьевском муниципальном районе (по согласованию)
Овечкина Н.В.	Начальник управления социальными объектами ПАО «Татнефть» (по согласованию)
Павловская И.А.	Начальник Управления образования Альметьевского муниципального района Республики Татарстан (по согласованию)
Ямалетдинов А.А.	И.о. заместителя руководителя исполнительного комитета Альметьевского муниципального района по экономике
Рахматуллин Л.И.	Заместитель начальника полиции (по охране общественного порядка) отдела Министерства внутренних дел России по Альметьевскому району (по согласованию)
Салихова Л.А.	И.о. начальника Управления культуры Альметьевского муниципального района Республики Татарстан (по согласованию)
Фасхутдинов И.Р.	Начальник Управления по делам детей и молодежи Альметьевского муниципального района Республики Татарстан (по согласованию)

Ремонт стиральных машин. Пенсионерам скидки.

Тел.: 8-965-609-03-53.

Хайруллина И.В.	Начальник территориального отдела Управления Федеральной службы по надзору в сфере защиты прав потребителей и благополучия человека по Республике Татарстан (Татарстан) в Альметьевском, Заинском, Лениногорском, Сармановском районах (Альметьевский ТО) (по согласованию)
Хусаинов Р.И.	Начальник отдела надзорной деятельности по Альметьевскому муниципальному району управления надзорной деятельности главного управления Министерства по чрезвычайным ситуациям России по Республике Татарстан (по согласованию)
Шакиров Р.М.	Начальник Управления здравоохранения Альметьевского муниципального района Министерства здравоохранения Республики Татарстан (по согласованию)

Заместитель руководителя  
исполнительного комитета района  
по социальным вопросам

С.В. Лаптева

Приложение № 4  
УТВЕРЖДЕНО  
постановлением исполнительного комитета  
Альметьевского муниципального района  
от «29» ноября 2023 г. № 7148

Руководителю \_\_\_\_\_  
(название организации)  
\_\_\_\_\_  
(Ф.И.О. руководителя)  
Ф.И.О. \_\_\_\_\_  
матери \_\_\_\_\_  
Место работы \_\_\_\_\_  
матери \_\_\_\_\_  
Ф.И.О. \_\_\_\_\_  
отца \_\_\_\_\_  
Место работы отца \_\_\_\_\_  
Ф.И.О. законного представителя ребенка \_\_\_\_\_  
\_\_\_\_\_  
Домашний адрес с указанием индекса (по месту регистрации) \_\_\_\_\_  
\_\_\_\_\_  
и действительного проживания) \_\_\_\_\_  
\_\_\_\_\_  
Контакты (дом., раб., сот.) \_\_\_\_\_

**ЗАЯВЛЕНИЕ**  
Прошу выделить путёвку моему ребёнку \_\_\_\_\_  
(Ф.И.О.) ребёнка полностью \_\_\_\_\_, Число, месяц, год рождения \_\_\_\_\_, пол \_\_\_\_\_, свидетельство о рождении (паспорт) серия \_\_\_\_\_ № \_\_\_\_\_, наименование общеобразовательного учреждения, в котором обучается ребёнок \_\_\_\_\_, класс \_\_\_\_\_, в лагерь \_\_\_\_\_ в \_\_\_\_\_ смену.

Дополнительные сведения на детей (нужное подчеркнуть):  
- дети сироты;  
- дети, оставшиеся без попечения родителей;  
- дети из многодетных семей;  
- дети из неполных семей;  
- дети из семей беженцев и вынужденных переселенцев;  
- дети из семей военнослужащих, пострадавших в вооружённых конфликтах;  
- дети стоящих на учёте в комиссии по делам несовершеннолетних.  
К заявлению прилагаются:  
- справка с места учёбы ребёнка;  
- копия свидетельства о рождении или паспорта ребёнка;  
- СНИЛС ребёнка;  
- справка из школы или учреждений дополнительного образования (спортивных, музыкальных, художественных школ, секций, кружков, курсов и т.д.) об имеющихся достижениях ребёнка в спорте, участии в спортивных соревнованиях, предметных олимпиадах, творческих фестивалях, конкурсах;  
- рекомендация из школы об участии в данной смене, заверенная печатью;  
- копии паспортов родителей;  
- справка с места работы родителей.

« \_\_\_\_ » \_\_\_\_\_ 20 \_\_\_\_ г.  
Подпись \_\_\_\_\_

Заместитель руководителя  
исполнительного комитета района  
социальным вопросам

С.В. Лаптева

## ЧТО ТАКОЕ ГРИПП И КАКИЕ У НЕГО СИМПТОМЫ?

Грипп - это острая респираторная инфекция, вызываемая различными вирусами гриппа. Наиболее частыми симптомами неосложненного гриппа являются: внезапное начало с лихорадкой, ознобом, головной болью, мышечной болью и сухим кашлем. Кашель может длиться долго, остальные жалобы обычно проходят через 2-7 дней.

## ГРИПП - ЭТО СЕРЬЕЗНОЕ ЗАБОЛЕВАНИЕ?

Для большинства людей грипп - это просто неприятный опыт, но для некоторых групп населения это заболевание может привести к серьезным последствиям. Наиболее частые осложнения гриппа - бронхит и пневмония. В этом случае для лечения гриппа может потребоваться госпитализация. Грипп особенно опасен для пожилых людей и людей, имеющих хронические заболевания сердечно-сосудистой системы, легких, страдающих диабетом и/или заболеваниями, приводящими к ослаблению иммунитета. Однако стоит отметить, что во время пандемий 1918 и 2009 годов тяжело болели в основном молодые люди.

## КАК ЛЮДИ ЗАБОЛЕВАЮТ ГРИППОМ И ПОЧЕМУ ЧАЩЕ ЭТО СЛУЧАЕТСЯ В ОСЕННЕ-ЗИМНИЙ ПЕРИОД?

Вирус гриппа устойчив к низким температурам и хорошо распространяется в сухом воздухе. Кроме того, в осенне-зимний сезон люди проводят много времени в закрытых помещениях, на небольших площадях, и реже проветривают их, что также облегчает распространение вируса.

## КАК РАСПРОСТРАНЯЕТСЯ ВИРУС ГРИППА?

Вирус гриппа распространяется воздушно-капельным путем, то есть с очень мелкими каплями слюны и слизи, которые выделяются в воздух при кашле или чихании. Также возможно распространение через руки.

## КАК ДОЛГО ЧЕЛОВЕК ЗАРАЗЕН?

Период заразности составляет 3-5 дней для взрослых с момента появления симптомов и до 7 дней для детей раннего возраста.

## КАК ВРАЧ СТАВИТ ДИАГНОЗ "ГРИПП"?

Как правило, врач ставит диагноз "грипп" на основании характерных симптомов (высокая температура, боль в горле, кашель, боль в мышцах и слабость). Однако нередко отличить грипп от других респираторных инфекций бывает сложно.

## МОЖНО ЛИ ПРЕДОТВРАТИТЬ ГРИПП?

Единственный доказанный действенный метод профилактики гриппа - это вакцинация.

## СКОЛЬКО ЛЮДЕЙ БОЛЕЮТ ГРИППОМ В ГОД?

Количество людей, ежегодно болеющих гриппом, зависит от серьезности эпидемии. По оценкам специалистов, около 10-15% людей во всем мире ежегодно болеют гриппом. Во время крупных эпидемий этот показатель может достигать 50%.

## 3. Исмаилова, врач-эпидемиолог

Исполнительный комитет Альметьевского муниципального района Республики Татарстан в соответствии с пп. 12 п. 2ст.39.6 Земельного кодекса Российской Федерации, п. 8 ст. 10 Федерального закона от 24.07.2002 г. № 101-ФЗ "Об обороте земель сельскохозяйственного назначения", Законом Республики Татарстан от 26.12.2015 №109-ЗРТ "О наделении органов местного самоуправления муниципальных районов Республики Татарстан государственными полномочиями Республики Татарстан по распоряжению земельными участками, государственная собственность на которые не разграничена", извещает о возможности предоставления в аренду сроком на 5 лет земельного участка, площадью 16857 кв.м, с кадастровым номером 16:07:300010:355, вид разрешенного использования - для сельскохозяйственного производства, местоположение земельного участка: РТ, Альметьевский муниципальный район, СХПК "Чулпан".

По сведениям публичной кадастровой карты, земельный участок частично расположен в зонах с особыми условиями использования территории:

- охранный зона трубопровода ПАО "Татнефть" им. В. Д. Шашина Управление "Татнефтьгазпереработка" - напорный газопровод КС 17 до УП 21;
- охранный зона водовода КНС-10 ОАО "Татнефть" им. В. Д. Шашина НГДУ "Азнакаевскнефть";
- охранный зона воздушных линий электропередач ВЛ-6/10кВ "фидер 89-14" ПАО "Татнефть" им. В. Д. Шашина (НГДУ "Азнакаевскнефть").

В соответствии с п. 8 ст. 10 федерального закона от 24 июля 2002 г. № 101-ФЗ "Об обороте земель сельскохозяйственного назначения" сельскохозяйственные организации, получающие государственную поддержку в сфере развития сельского хозяйства, для ведения сельского хозяйства или осуществления иной связанной с сельскохозяйственным производством деятельности, заинтересованные в предоставлении земельного участка вправе подать заявление намерении участвовать в аукционе по предоставлению в аренду земельного участка на бумажном носителе или в электронном виде (заявление должно быть заверено ЭЦП) с 01.12.2023 года по 09.01.2024 года. Заявления подаются в Комитет земельно-имущественных отношений и градостроительной деятельности Альметьевского муниципального района Республики Татарстан по адресу: РТ, г. Альметьевск, пр-кт Г. Тукая, д. 9А, 2 этаж, окно 1, 2, тел. (88553) 43-86-88, эл. почта: rzio@mail.ru. Время приема заявлений ежедневно (кроме выходных и праздничных дней) с 8.00 ч. до 17.15 ч. (обед с 12.00 до 13.15 ч.).

# Хатын-кыз: жәмгыять, гаилә, матурлык

Бер очрашу - бер гомер

Хатын-кызлар эшчәнлек алып бармаган өлкә, тотынып башкармаган эш, колачламаган киңлек бармы икән!? Юктыр мөгаен... алар жәмгыятебезнең һәр юнәлешендә. 22 ноябрь көнне Әниләр бәйрәме уңаеннан Риза Фәхредин исемдәге гимназиядә узган киңәшмә-очрашуда сүз әнә шул хакта барды да инде. "Хатын-кыз: жәмгыять, гаилә, матурлык" дип исемләнгән чара Бөтендөнья татар конгрессының Әлмәт бүлеге каршысында эшләп килүче "Ак калфак" ижтимагый оешмасы тарафыннан оештырылды.



Очрашуда Әлмәт муниципаль районы Советы Аппарты житекчесе, Әлмәт хатын-кызлар Союзы рәисе Роза Әфләтунова, Бөтендөнья татар конгрессы нәм "Ак калфак"ның авыллардагы вәкилләре, район нәм шәһәрнең төрле ижтимагый оешмаларында эшчәнлек алып баручы актив хатын-кызлар, авыл жирлегә житекчеләре, эшмәкәрләр, артистлар, язучылар, тарихчылар, укытучылар нәм төрбиячеләр катнашты.

Килгән кунакларны сәламләп "Ак калфак" татар хатын-кызлары оешмасы житекчесе Сирина Жинаншина хатын-кызның жәмгыятьтәге ролен асыздыклады.

- Хөрмәтле коллегаларым! Сезнең һәрберегез өни буларак

та, хезмәткәр буларак та, татар милләтенә тырыш кызы буларак та олы хөрмәткә лаек шөхесләр. Сөз булганда эшебездә бара, нәтижеләребездә шатландыра, - дип билгеләп үтте ул. Биредә үк "Ак калфак" оешмасына "Татнефть" компаниясендә эшләүче яңа вәкилләр кабул ителде.

Район житекчеләге исемнән актив ханымнарны Роза Әфләтунова тәбрикләде. Ул үзен чыгышында район жирлегендәге барлык ижтимагый оешмаларның нинди генә юнәлештә эшчәнлек алып баруларына карамастан, кулга-кул тотынышып эшләвен, максатларының уртаг: гаилә кыйммәтләрен

саклау, тормыш-көнүрешне яхшырту, килчәк буынны төрбияләү икәнлегенә басым ясады.

Бөтендөнья татар конгрессының Әлмәт бүлеге житекчесе Ландыш Зарипова залда утыручы барлык хатын-кызларны, әниләрне, әбиләрне бәйрәм белән котлап иң изге теләклерен житкерде.

- 70 еллык юбилеен билгеләп узучы Әлмәт каласында халыкның милли ۇзаңы, фикерләве республиканың башка шәһәрләреннән аерылып тора. Шуңа да нефть башкаласында татар мохитын саклау, үстерү бик жиңелләрден түгел, сез үз мисалыгызда моны яхшы аңлыйсыз. Шуңа да карамастан, эш

бара, көчез без житекчеләрдә чаралар оештырабыз. Башкарма комитет, мөгариф, мөдәният идареләре, мөхтәсипәт белән берлектә хезмәттәшлек итәбез, - дип асыздыклады ул.

Милли ۇзаңны үстерү, яшь кызларны лаеклы әниләр итеп төрбияләү, гаилә, милли гореф-гадәтләрен саклау, хатын-кыз сәләмәтлеге, матурлык, социаль чөлтәрләрдә өлеге темаларны яктырту нәм башка бик күп актуаль сораулар күтерелде очрашу барышында.

Шәһәрбезнең эшмәкәре, мөслимәләре жәмгыяте житекчесе Рәйхана Ханнанова гимназия кызлары белән бергәләп ислам кануннарын саклап, шул ук

вакытта заманча модага ярашлы итеп тегелгән киём үрнәкләрен күрсәттә.

Бәйрәмдә яңгыраган моңлы жырлар, дөртле биюләр, күңелләренә дулкынландырган шигырләр, табындагы мул ризыклар - барысы да кунакка чакырылган хөрмәтле хатын-кызларыбыз, әниләр нәм әбиләр хөрмәтенә иде ул көнне.

Зал белән бергә башкарылган "Ак чөчөкләр", бәйрәмгә йомгак ясаган "Кояш гомере телим, Әнием сиңа!" жырлары бәйрәмнең матур хатирәсе булып күңелләребездә озак сакланар өле.

Фәрдия ХӘСӘНОВА

## Продолжение. Начало на стр. 3

- по правилам работы кладбищ;  
- по порядку предоставления и размерам социального пособия на погребение иединовременной материальной помощи, выплачиваемой гражданам в соответствии с законодательством Российской Федерации в сфере погребения и похоронного дела.  
4.3. Работник специализированной службы оформляет документы, необходимые для погребения, назначает дату и время погребения в соответствии с обычаями и традициями, а также вероисповеданием умершего. По результатам оформления документов специализированная служба оказывает услугу по погребению в соответствии с главой 2 настоящего положения.  
4.4. Специализированная служба должна иметь:  
1) на праве собственности, аренды или другом законном основании специально оборудованные помещения, обеспечивающие надлежащие условия приема заказов на оказание гарантированного перечня услуг по погребению;  
2) специализированный транспорт для предоставления услуг;  
3) персонал для предоставления услуг;  
4) наличие прямой телефонной связи;  
5) вывеску со следующей информацией: наименование организации, указание наместо ее нахождения (юридический адрес), а также режим работы.  
4.5. В помещении специализированной службы, где осуществляется прием заказов на оказание гарантированного перечня услуг по погребению, должна находиться в доступном для обозрения месте следующая обязательная информация:  
1) Федеральный закон от 12 января 1996 г. №8-ФЗ "О погребении и похоронном деле";  
2) Указ Президента Российской Федерации от 29 июня 1996 г. № 1001 "О гарантиях прав гражданина на предоставление услуг по погребению умерших";  
3) Закон Российской Федерации от 07 февраля 1992 г. N 2300-1 "О защите прав потребителей";  
4) постановление исполнительного комитета города Альметьевска от 26 января

2023г. №01 "Об определении стоимости услуг, предоставляемых согласно гарантированному перечню услуг по погребению на территории города Альметьевска";  
5) сведения о наличии (в случае их необходимости) санитарно-эпидемиологических заключений о предметах и вещах, используемых при погребении (гробы, венки, надгробные памятники и т.д.).

### 5. Ответственность специализированной службы

5.1. За неисполнение либо ненадлежащее исполнение требований законодательства Российской Федерации в сфере погребения и похоронного дела специализированная служба несет ответственность в соответствии с действующим законодательством.

**И.о. заместителя руководителя исполнительного комитета района**  
**по экономике** **А.А. Ямалетдинов**

**Приложение**  
**к Порядку организации деятельности специализированной службы по вопросам похоронного дела в части организации ритуальных услуг, предоставляющей гарантированный перечень услуг по погребению на территории г. Альметьевска**

Руководителю  
Специализированной службы

от  
(фамилия, имя, отчество)  
проживающей(-щего) по адресу:

тел. \_\_\_\_\_

### Заявление

Прошу Вас оказать гарантированный перечень услуг по погребению умершего:  
дата рождения: \_\_\_\_\_  
дата смерти: \_\_\_\_\_  
зарегистрированной(-ого) по адресу: \_\_\_\_\_

согласно ст. 9 Федерального закона от 12 января 1996 г. № 8-ФЗ "О погребении и похоронном деле".

Приложение:  
1) копия свидетельства о смерти  
N \_\_\_\_\_ от \_\_\_\_\_;  
2) оригинал справки о смерти (форма № 11)  
от \_\_\_\_\_;

3) копия паспорта умершего (при наличии);  
4) копия паспорта заявителя.

Заявитель \_\_\_\_\_  
(подпись) (дата)  
Уведомлен(-а), что гражданам, получившим услуги в соответствии с гарантированным перечнем услуг по погребению социальное пособие на погребение, предусмотренное ст. 10 Федерального закона № 8-ФЗ не выплачивается.

Заявитель \_\_\_\_\_  
(подпись) (дата)

Приемщик заказов: \_\_\_\_\_ Дата погребения \_\_\_\_\_

**Альметьевский**  
**Вестник**

Главный редактор:  
Л.Н. ЗАРИПОВА  
Тел.: 32-58-42.

АДРЕС РЕДАКЦИИ:  
г. Альметьевск, ул. Ленина, дом 39.  
yaz.almet@yandex.ru

Газета зарегистрирована Управлением Федеральной службы по надзору в сфере связи, информационных технологий и массовых коммуникаций по Республике Татарстан 27.12.2012 года - ПИ № ТУ 16-00933.

Газета отпечатана в Издательском центре «Гузель».  
Адрес: г. Нижнекамск, пр. Химиков, 18.  
Телефон: 8(8555) 30-31-60, 8(8555) 30-31-61.

Номер подписан в печать по графику - 15.00,  
фактически - 15.00. Заказ №2047.

Учредитель газеты: исполнительный комитет Альметьевского муниципального района Республики Татарстан

Издатель: 423450, г. Альметьевск, ул. Ленина, дом 39.

Мнение редакции не всегда совпадает с мнением авторов. Редакция не располагает возможностью выступать ходатаем в официальных организациях.  
Рукописи не рецензируются и не возвращаются.  
За достоверность рекламы объявлений ответственность несет рекламодатель.  
Перепечатка материалов разрешается только с письменного согласия редакции.

Подписные индексы:  
для физических лиц - П1186

Подписка на полугодие - 686, 52 руб.  
(для физических лиц).  
Розничная цена - 20 рублей.  
Газета выходит по четвергам.

12+

Тираж - 1500 экз.